

# Perfils i competències professionals de l'alumnat 2023

---

JUNY 2023

---

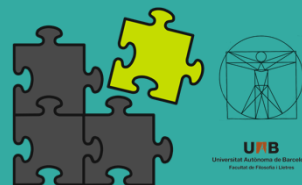
Facultat de Filosofia i Lletres

Jordi Grau Rebollo

Susagna Tubau Muntañà

**UAB**

Universitat Autònoma de Barcelona  
Facultat de Filosofia i Lletres



L'aprenentatge basat en reptes com a estratègia de millora  
de la formació i l'ocupabilitat a les titulacions de la Facultat de  
Filosofia i Lletres en el marc de l'ECIU University

# Índex

<b>INTRODUCCIÓ .....</b>	<b>3</b>
<b>QÜESTIONARI DE LA FACULTAT .....</b>	<b>4</b>
PROPÒSIT .....	4
DISSENY .....	4
RESULTATS .....	5
<i>Franja d'edat i gènere.....</i>	<i>5</i>
<i>Curs actual.....</i>	<i>5</i>
<i>Grau que s'estudia.....</i>	<i>6</i>
<i>Dedicació actual.....</i>	<i>7</i>
<i>Coneixement de les sortides laborals del Grau que s'estudia.....</i>	<i>7</i>
<i>Possible ocupació futura dins l'àmbit acadèmic de formació.....</i>	<i>8</i>
<i>Utilitat de la formació rebuda al Grau per trobar feina .....</i>	<i>9</i>
<i>Coneixement del catàleg de serveis del Servei d'Ocupabilitat de la UAB.....</i>	<i>11</i>
<i>Informació de la oferta de cursos i sessions formatives orientats a la professionalització que organitza la UAB .....</i>	<i>12</i>
<i>Participació a cursos i sessions formatives orientades a la professionalització .....</i>	<i>12</i>
<i>Ús de l'aplicació Nexus .....</i>	<i>13</i>
<i>Proposta d'accions orientades a a millorar la inserció professional en el Grau que es cursa .....</i>	<i>14</i>
PERFIL D'ALUMNAT QUE HA PARTICIPAT EN AQUEST ESTUDI .....	15
<b>TEST DE COMPETÈNCIES DE BARCELONA ACTIVA .....</b>	<b>16</b>
PROPÒSIT .....	16
DISSENY .....	16
RESULTATS .....	17
<i>Autoconfiança.....</i>	<i>18</i>
<i>Autocontrol.....</i>	<i>18</i>
<i>Compromís amb l'organització.....</i>	<i>19</i>
<i>Flexibilitat i gestió del canvi.....</i>	<i>19</i>
<i>Aprenentatge i utilització de coneixements.....</i>	<i>20</i>
<i>Creativitat.....</i>	<i>20</i>
<i>Orientació estratègica .....</i>	<i>21</i>
<i>Pensament analític .....</i>	<i>21</i>
<i>Pensament conceptual .....</i>	<i>22</i>
<i>Iniciativa .....</i>	<i>22</i>
<i>Orientació a l'assoliment.....</i>	<i>23</i>
<i>Planificació i organització.....</i>	<i>23</i>
<i>Preocupació per l'ordre i la qualitat .....</i>	<i>24</i>
<i>Comunicació .....</i>	<i>24</i>
<i>Empatia .....</i>	<i>25</i>
<i>Negociació .....</i>	<i>25</i>
<i>Networking.....</i>	<i>26</i>
<i>Orientació al client.....</i>	<i>26</i>
<i>Direcció de persones.....</i>	<i>27</i>
<i>Lideratge.....</i>	<i>27</i>
<i>Treball en equip i cooperació.....</i>	<i>28</i>
PERFIL RESULTANT DEL TEST DE COMPETÈNCIES .....	28

---

# Introducció

Aquest document forma part del Projecte de Millora Docent 2022-2024 [L'aprenentatge basat en reptes com a estratègia de millora de la formació i l'ocupabilitat a les titulacions de la Facultat de Filosofia i Lletres en el marc de l'ECIU University](#), finançat per L'Institut de Ciències de l'Educació (ICE) de la UAB i codirigit per Jordi Grau Rebollo i Susagna Tubau Muntaña.

Els resultats que s'hi mostren deriven de l'aplicació de dues eines de recollida de dades quantitatives i qualitatives:

- a) Un qüestionari d'elaboració pròpia dissenyat pels co-IP del projecte i administrat a alumnat de la Facultat de Filosofia i Lletres per via telemàtica a través de les coordinacions de titulació del Centre, que va romadre obert entre el 13 de desembre de 2022 i el 9 de març de 2023.
- b) El Test de Competències de Barcelona Activa, orientat a alumnat de la Facultat per mitjà del Servei d'Ocupabilitat de la UAB i l'aplicació de la plataforma Nexus, que va recollir respostes el mes de maig de 2023.

Aquest *Test de Competències Professionals* és una eina d'autovaluació que permet identificar fortaleses i macances en competències clau segons els objectius professionals marcats i l'alumnat de la UAB hi pot accedir des de l'opció d'orientació professional de la plana web del Servei d'Ocupabilitat<sup>1</sup>. Tal i com s'explicita en aquesta pàgina:

“En el marc del Conveni de Col·laboració entre la UAB i Barcelona Activa, l'Àmbit d'Orientació Professional del Servei d'Ocupabilitat de la UAB proposa, a totes les persones estudiants i titulades de la Universitat, el **test Competències.Clau de Barcelona Activa** com a eina per a l'autoconeixement: un recurs extremament útil a l'hora d'elaborar un pla de carrera professional i de planificar la cerca de feina.

Per tal de realitzar el test *Competències.Clau*, **cal registrar-se a la Plataforma de Barcelona Activa en [aquest enllaç](#)**, accedir a l'espai personal i entrar a la pestanya Aplicatius; el test es troba sota l'epígraf Recursos per trobar feina (veure imatge inferior). Un cop realitzat, els resultats es poden enviar per correu electrònic i/o imprimir” ([Enllaç a la font](#); èmfasi original).

Agraïm la col·laboració de la Sílvia Piqueras, la Susana Sánchez i la Sandra Aguilera (Unitat d'Orientació Professional del Servei d'Ocupabilitat de la UAB), de tot l'equip de coordinadors i coordinadores de Grau de la Facultat de Filosofia i Lletres, i de Barcelona Activa pel suport en l'administració del Test i l'enviament posterior de dades en brut.

---

<sup>1</sup> <https://www.uab.cat/web/orientacio-professional/test-de-competencies-professionals-1345843019552.html>

---

# Qüestionari de la Facultat

## Propòsit

L'objectiu principal de l'administració d'aquesta eina ha estat obtenir dades quantitatives i qualitatives de l'opinió de l'alumnat de la Facultat, orientades a impulsar el disseny, desenvolupament i avaluació de propostes formatives dins de l'àmbit de les titulacions de la Facultat de Filosofia i Lletres. La finalitat última d'aquest estudi és millorar l'ocupabilitat de l'alumnat graduat al nostre centre. Per a assolir aquest objectiu, calia, primer, detectar necessitats específiques de formació i conèixer el desenvolupament de les competències necessàries per a cobrir-les.

## Disseny

La configuració del formulari comprenia les següents preguntes:

- a) Perfil de l'estudiant: franja d'edat, gènere, discapacitat o necessitat educativa específica (si escau), estudis de Grau que cursa, curs actual i dedicació actual (estudis a temps complet o parcial, ocupació laboral -remunerada o no- a temps complet o parcial).
- b) Percepció, operacionalitzada sobre una escala de Likert respecte a: sortides laborals del Grau, expectatives laborals futures dins l'àmbit d'estudis que es cursa, idoneïtat de la formació rebuda a l'hora de trobar feina i coneixement del catàleg de serveis del Servei d'Ocupabilitat de la UAB.
- c) Enumeració de les sortides professionals que es consideren més probables en cada cas.
- d) Preferència d'ocupació futura.
- e) Informació rebuda en el darrer any sobre cursos i sessions formatives orientades a la professionalització que organitza la UAB.
- f) Participació en aquesta mena d'activitats en el darrer any.
- g) Ús de la plataforma Nexus.
- h) Tipus de formació orientada al món laboral que agradaria que s'impartís al Grau cursat.
- i) Proposta de fins a tres accions orientades a millorar la inserció professional en el Grau cursat.
- j) Possibilitats de fer comentaris addicionals

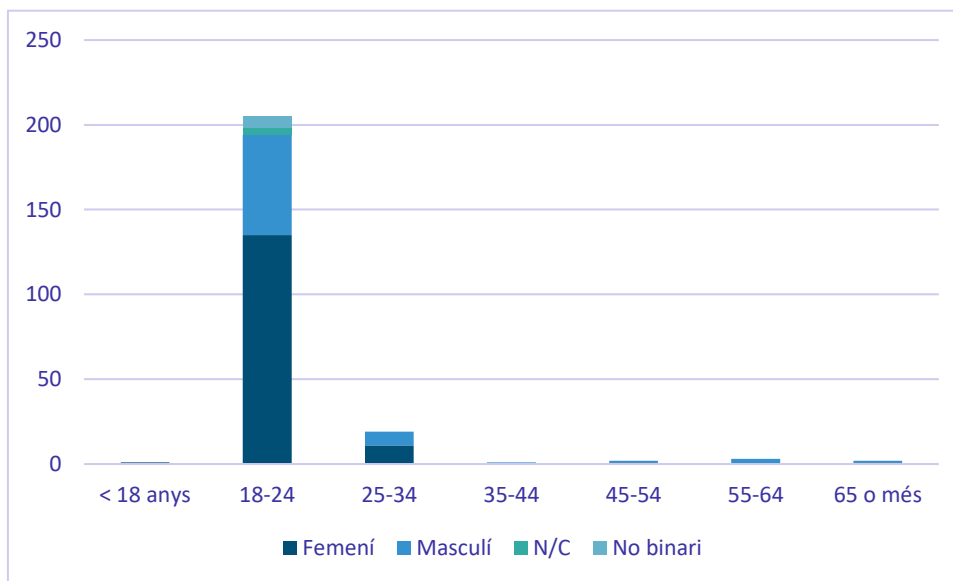
Les respostes es recollien de manera anònima i només es registraven 3 dades objectives de cada participant: un ID per número de entrada, l'hora d'inici de resposta i l'hora final d'emplenament. La

participació era voluntària i al final del qüestionari es demanava consentiment explícit per al tractament de les dades als efectes requerits en el projecte.

## Resultats

### *Franja d'edat i gènere*

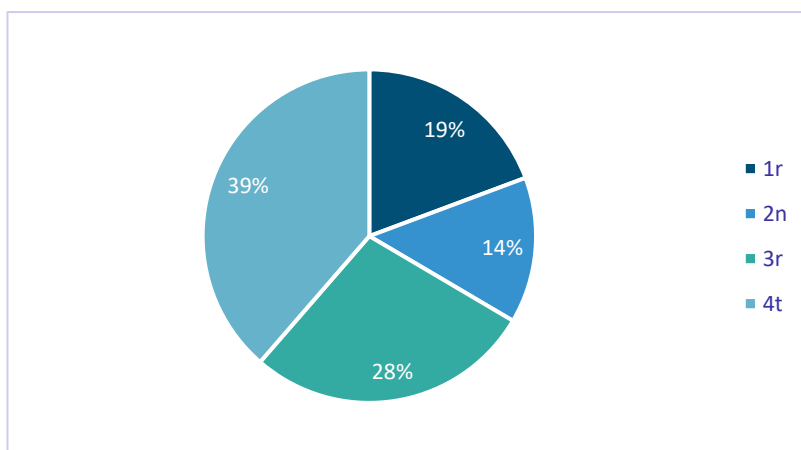
**Gràfic 1. Franja d'edat i gènere**



Com pot apreciar-se, el 88% d'estudiants es concentren en la franja d'edat entre 18 i 24 anys, éssent prop d'un 64% dones. El percentatge agregat d'alumnat per sota dels 18 anys o per sobre dels 35 és del 12%.

### *Curs actual*

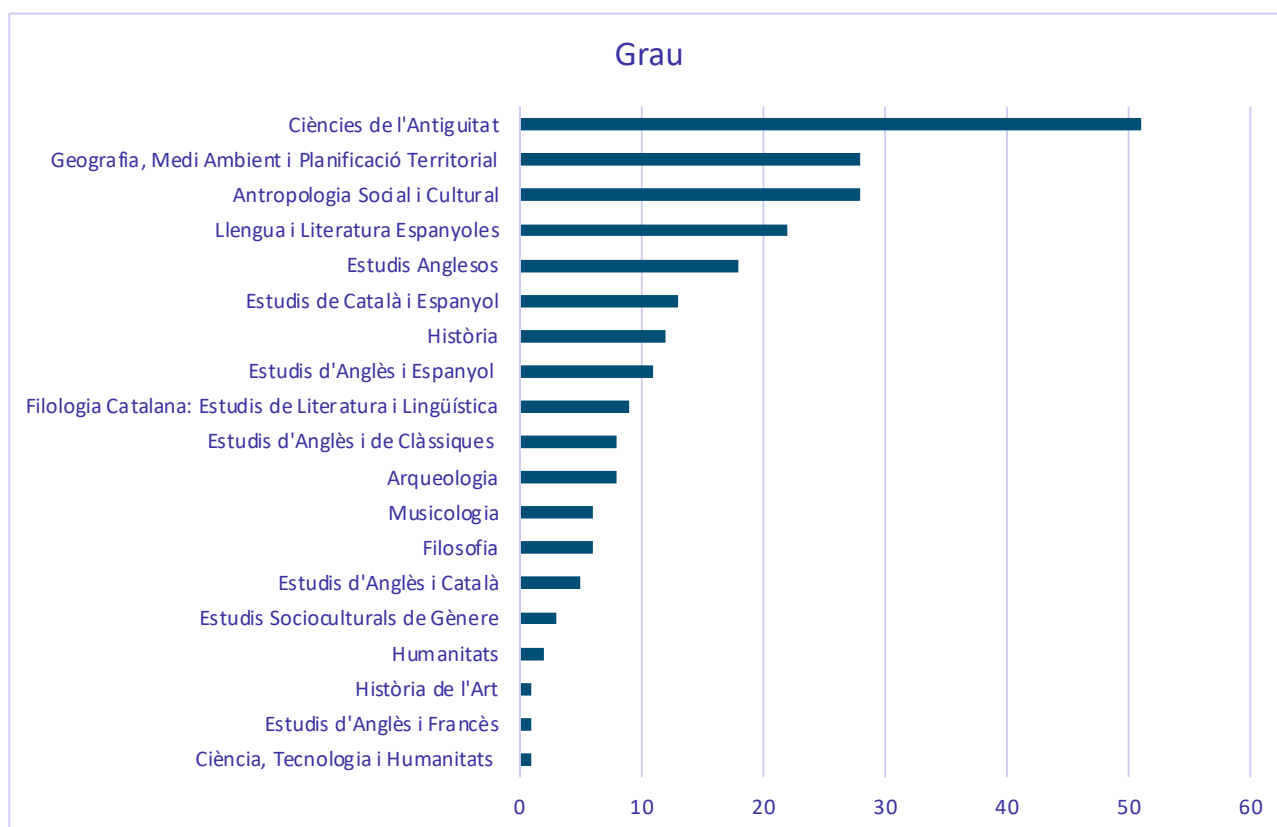
**Gràfic 2. Curs actual**



Pel que fa al curs (de 1r a 4t) que s'està estudiant en el moment de respondre, el percentatge més alt (39%) corresponent a alumnat de 4t, seguit d'estudiants que estan fent 3r curs (28%), la qual cosa implica que dos terços de la mostra es troba en la segona meitat del grau i ha superat, almenys, la meitat de la seva formació.

## Grau que s'estudia

Gràfic 3. Grau que s'estudia



La distribució entre titulacions és molt diferent. L'estratègia d'administració obria la possibilitat de resposta a tot l'univers d'alumnat matriculat en algun Grau de la Facultat, amb la voluntat de rebre tantes respostes com fos possibles. El resultat no permet treballar amb dades representatives, ni per volum de respostes, ni per la proporcionalitat en la distribució entre titulacions, ni per la metodologia de mostreig. Les raons que poden haver influït en la decisió de respondre o no l'enquesta són, previsiblement, molt diverses i les variables que poden influir en l'incentiu o estímul a l'hora de respondre, també: des de la manera de transmetre la informació per part de cada coordinador o coordinadora a la implicació de cada estudiant, passant pel volum de feina que poden tenir algunes assignatures o titulacions en aquell moment, per exemple.

## Dedicació actual

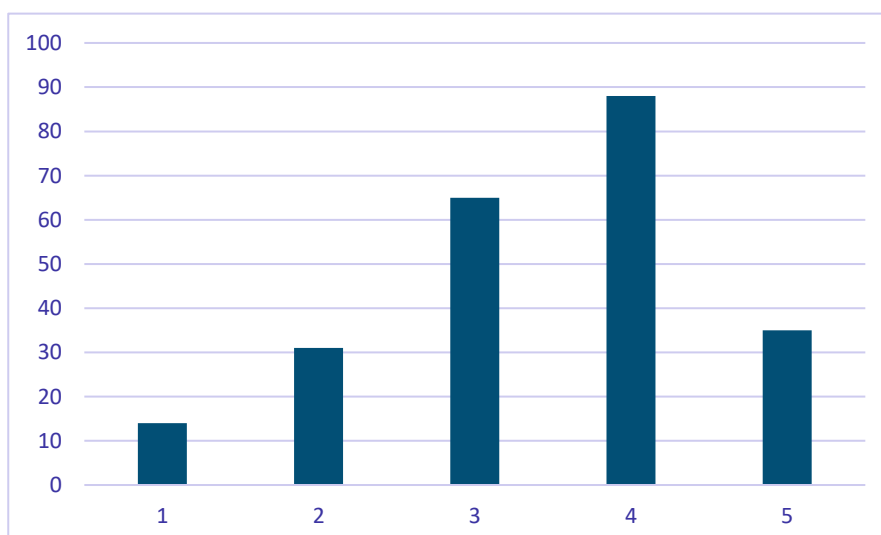
Gràfic 4. Dedicació actual en el moment de respondre l'enquesta



Per àmplia majoria, l'alumnat que ha respost l'enquesta estudia a temps complet, tot i que pràcticament hi ha un equilibri entre qui no té cap ocupació simultània (39.5%) i qui té algun tipus de treball remunerat que no li comporta la necessitat de reduir la dedicació a temps parcial (41.2%). Sobre aquesta mostra, el percentatge agregat d'alumnat que, per diferents raons, ha de seguir els seus estudis a temps parcial es redueix al 9.5%.

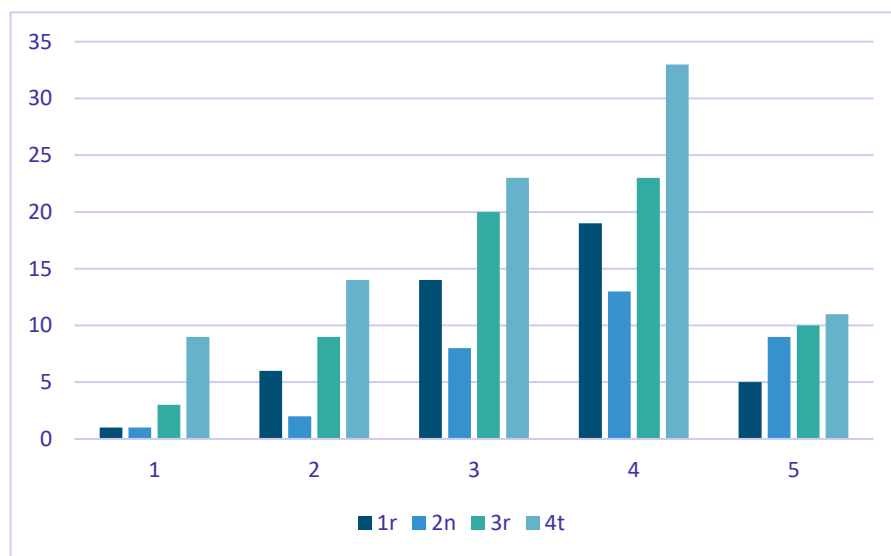
## Coneixement de les sortides laborals del Grau que s'estudia

Gràfic 5. Coneixement de sortides laborals



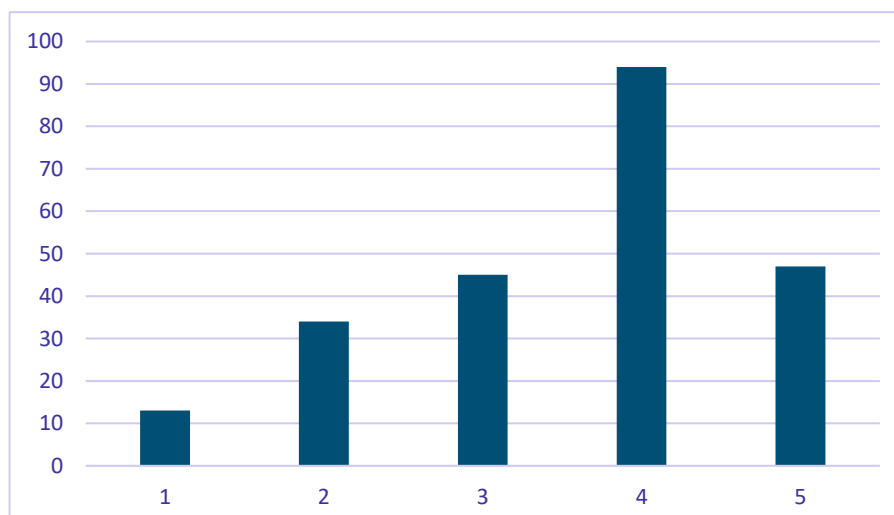
Aquesta pregunta pertany al bloc de percepció de l'estudiant que valora mitjançant una escala de Likert on 1 és el valor més baix (menor coneixement) i 5 el més alt (millor coneixement). Més de la meitat (52.8%) considera que sap bé o molt bé quines són les sortides laborals del seu grau. Si afinem aquesta percepció en funció del curs que s'estudia, trobem que és a tercer i quart curs on millor coneixement es declara (gràfic 6), tot i que cal tenir present que no es tracta d'un seguiment al llarg dels estudis (i.e. el mateix alumnat que comença a primer i acaba a quart), sinó d'una instantània del moment en què es respon el qüestionari. De cara a futurs estudis, seria convenient poder fer un seguiment a la mateixa promoció al llarg del Grau i comprovar si el coneixement que declaren augmenta en el decurs de la seva formació.

**Gràfic 6. Curs i coneixement de sortides laborals**



### *Possible ocupació futura dins l'àmbit acadèmic de formació*

**Gràfic 7. Crec que treballaré dins de l'àmbit de coneixement on m'he format**

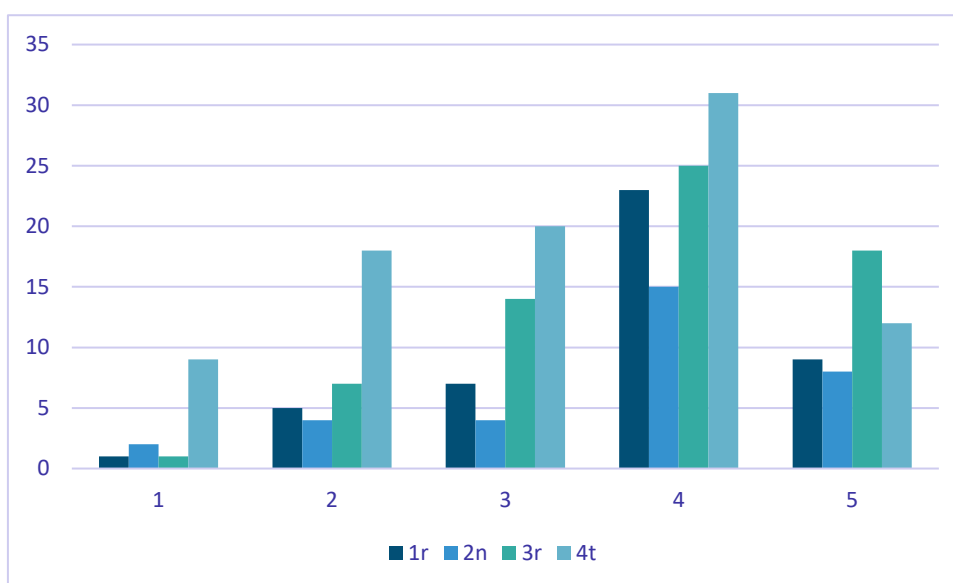




Com en el cas anterior, l'expectativa de trobar una ocupació en un àmbit laboral relacionat amb els estudis de grau és relativament alta (un 60.5% marca les dues opcions més favorables de l'escala), tot i que un 20.2% manifesta una esperança més aviat baixa (opcions 1 o 2).

Desglossant per curs (gràfic 8), el conjunt de valoracions més altes (4 i 5) el mostra l'alumnat de 3r i de 4t (un 30.5% respectivament) i el de 1r (un 22.75%). Entre qui ha seleccionat el valor més baix (1) predomina clarament l'alumnat de darrer any (69.2%), tot i que gairebé la meitat aquesta promoció (47.8%) es mou en els valors més alts de la franja (4 i 5). Sobre aquesta mostra, hi ha tant alumnat de quart curs sense expectatives com alumnat de primer amb la màxima esperança (3.9%). Si eliminéssim el valor màxim (5) de l'escala, la progressió en tots els cursos seria ascendent (tret de segon, on entre els valors 2 i 3 hi ha el mateix percentatge: 1.7%).

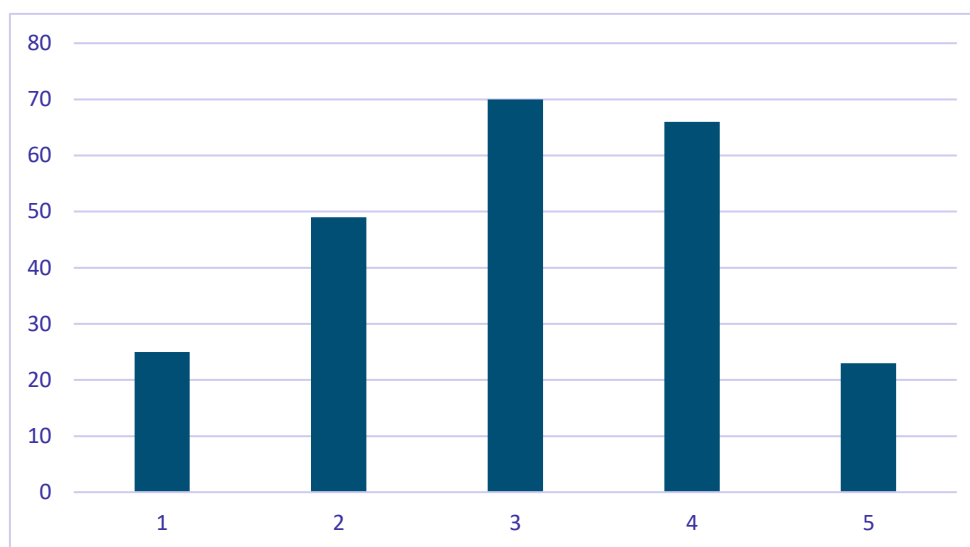
**Gràfic 8. Curs i expectativa de treballar en l'àmbit de coneixement on s'ha format**



### *Utilitat de la formació rebuda al Grau per trobar feina*

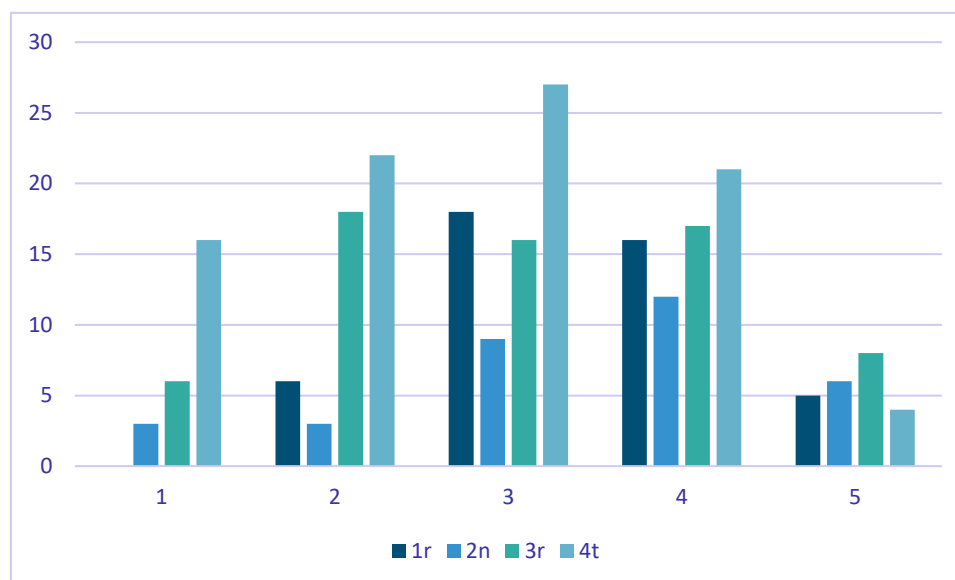
La valoració respecte a la utilitat que, creuen, ha tingut la formació que reben al Grau per a trobar feina en el mercat laboral. Respecte a la pregunta anterior, pot apreciar-se una opinió, en conjunt, menys favorable: un 38.2% selecciona els valors més alts, mentre que el 31.8% ho fa amb els més baixos (gràfic 9), un percentatge similar al valor central de l'escala (30%).

**Gràfic 9. Considero que la formació rebuda al Grau és útil per a trobar feina**



Pel que fa al desglossament per curs (gràfic 10), hi ha gairebé un 7% de l'alumnat de 4t que ha respost el qüestionari amb una valoració molt baixa (1) i un 9.6%, baixa (2). Destaca, en aquest sentit, que cap alumne/a de primer curs ha seleccionat la qualificació més negativa (1), percentatge que s'incrementa lleugerament entre l'alumnat de cada curs superior (1.3%, 2.6% i 6.9%) i el valor màxim (5) augmenta entre 1r i 3r (2.1%, 2.6% i 3.4%, respectivament), però cau apreciablement a 4t (1.7%).

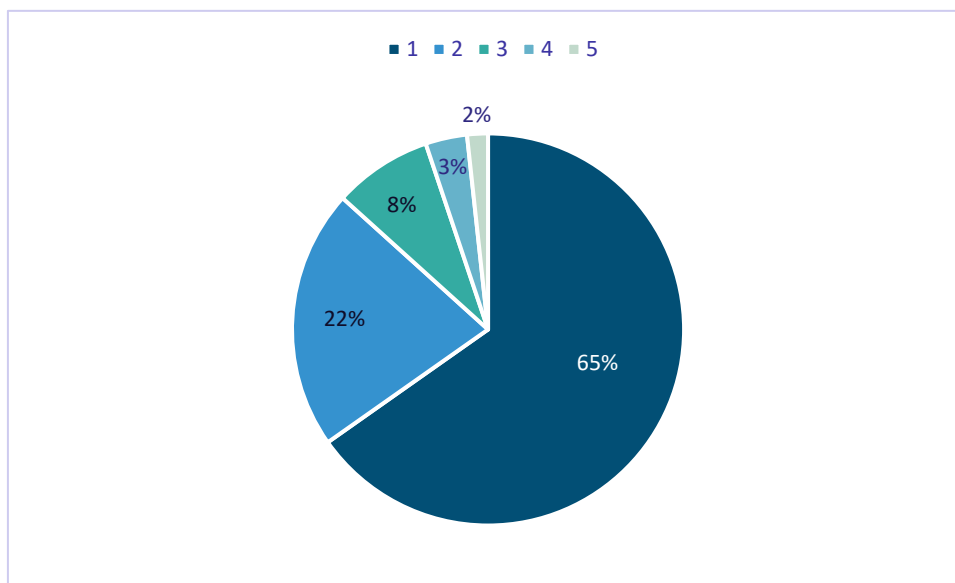
**Gràfic 10. Curs i valoració de la utilitat de la formació rebuda per a trobar feina**



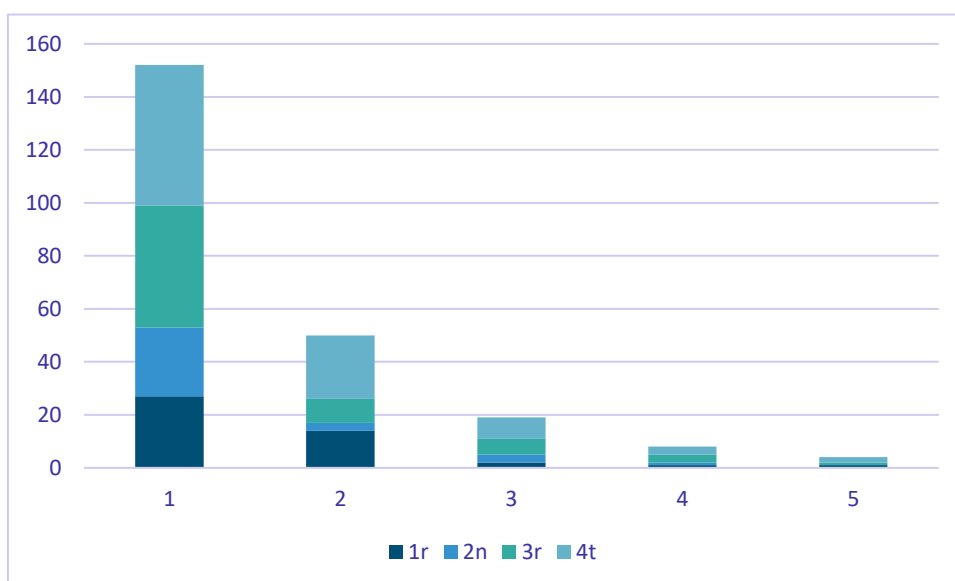
## Coneixement del catàleg de serveis del Servei d'Ocupabilitat de la UAB

Gairebé tres quarts parts de l'alumnat manifesta no saber què ofereix el Servei d'ocupabilitat de la UAB i únicament el 2% en tindria un coneixement òptim (gràfic 11). Si s'afina els resultats per curs (gràfic 12), pot apreciar-se que aquesta mancança és general en tots els nivells, però mentre que la valoració màxima està relativament més equilibrada (enter el 0% de segon i el 0.9 de quart), la mínima presenta valors més allunyats (entre l'11.2% a segon i el 22.7% de quart).

Gràfic 11. Valoració del coneixement del catàleg de serveis



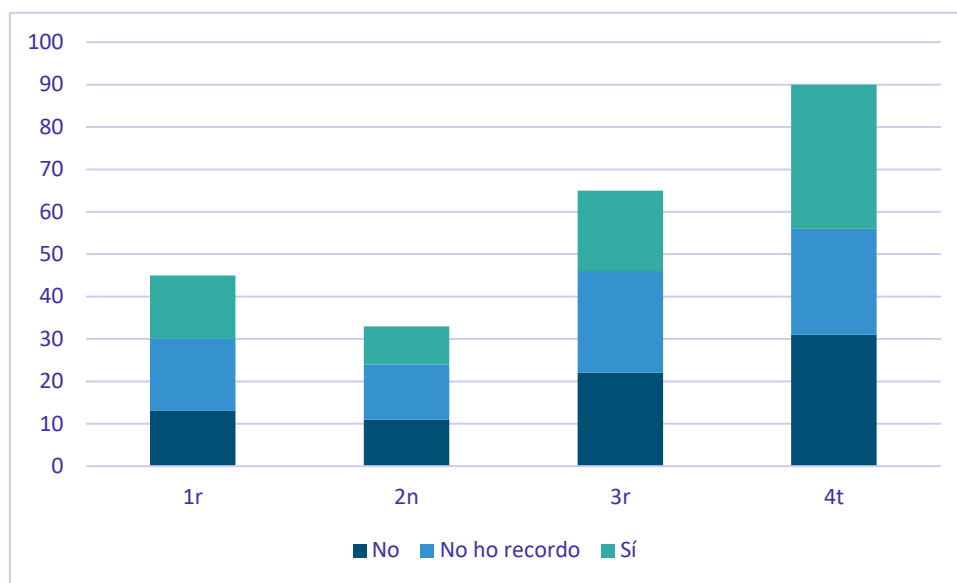
Gràfic 12. Coneixement del catàleg de Serveis (desglossament per curs)



## Informació de la oferta de cursos i sessions formatives orientats a la professionalització que organitza la UAB

En el moment de respondre el qüestionari, un 33% d'estudiants declara haver rebut informació de sessions formatives orientades a la cerca de feina per part de la UAB, un altre 33% no n'ha rebut cap i el 33% restant no recorda si li ha arribat o no aquesta informació (gràfic 13).

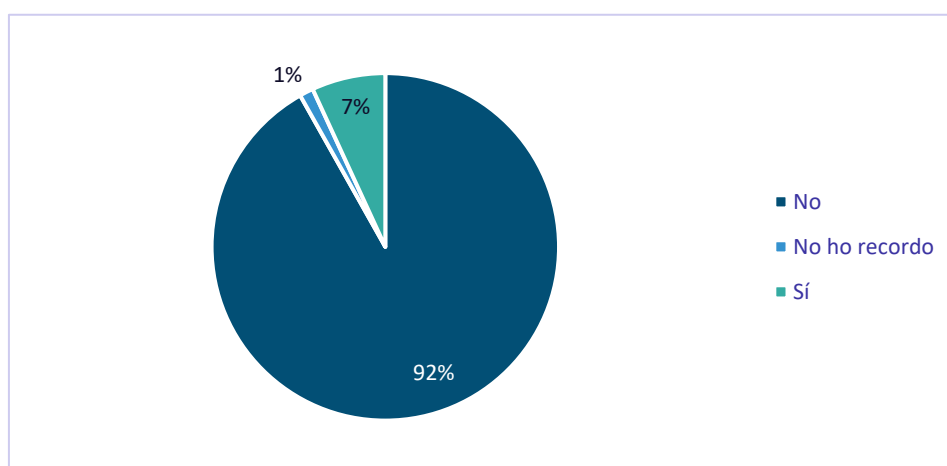
Gràfic 13. S'ha rebut informació sobre cursos orientats a la professionalització durant el darrer any



## Participació a cursos i sessions formatives orientades a la professionalització

En aquest apartat, la gran majoria d'alumnat (91.8%) no ha fet cap activitat formativa adreçada a alumnat de la Facultat en el darrer any (gràfic 14), éssent l'alumnat de 4t qui en major proporció hi ha assistit (un 68.7%).

Gràfic 14. Participació a cursos i sessions formatives orientades a la professionalització

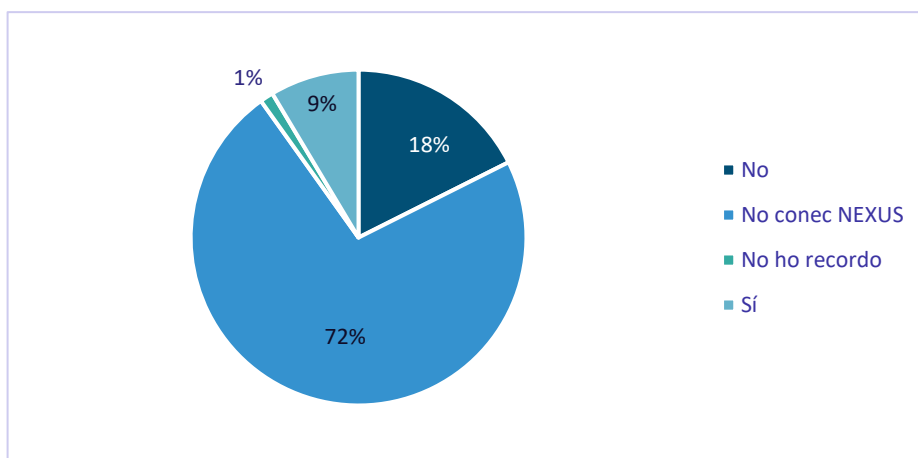


## Ús de l'aplicació Nexus

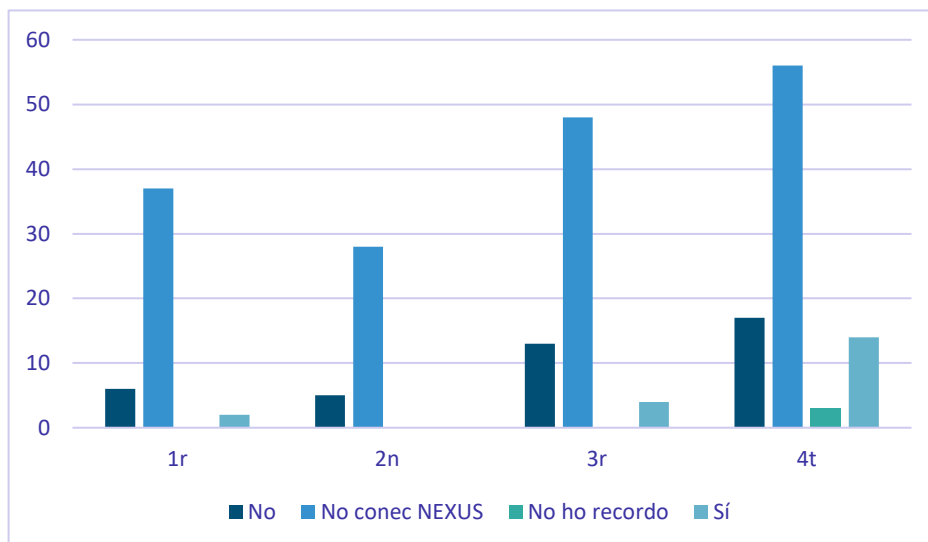
Gairebé tres de quatre estudiants que han respost l'enquesta (72.5%) no coneix aquesta aplicació de gestió de les ofertes de treball, les pràctiques i les activitats del Servei d'Ocupabilitat del Servei d'Ocupabilitat de la UAB (gràfic 15). Únicament el 8.6% sí que n'havia fet ús en el darrer any, mentre que un 17.6% en coneix l'existència, però no l'ha fet servir en aquest període.

Pel que fa al desglossament per curs, l'alumnat que en un percentatge més alt (70%) ha fet servir Nexus és el de 4t curs (gràfic 16). L'ús és inexistent a segon i residual (10% sobre el total d'usuaris/àries) a primer.

Gràfic 15. Has fet servir NEXUS alguna vegada en el darrer any?

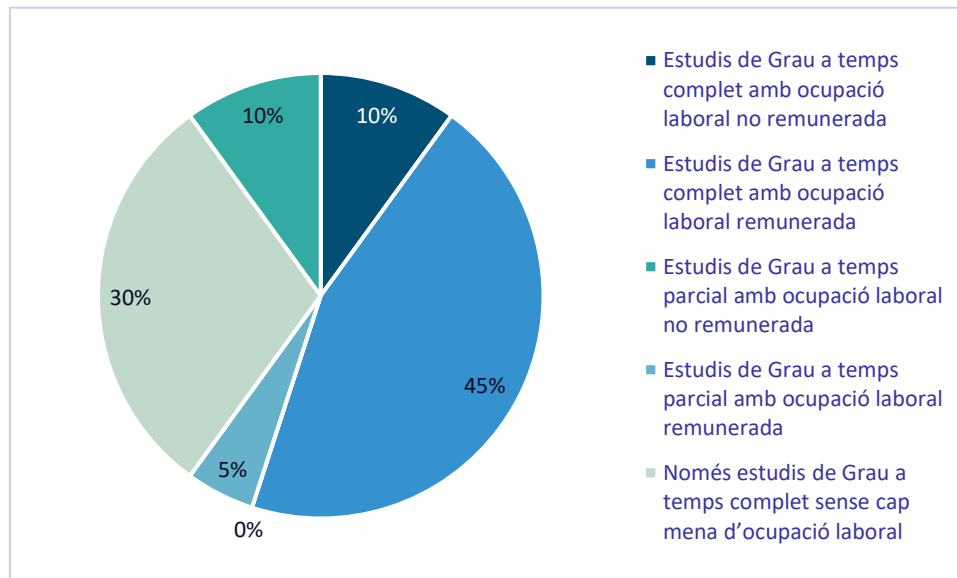


Gràfic 16. He fet servir Nexus el darrer any? (distribució per curs)



Per règim de dedicació, un 45% d'usuaris han estat estudiants de Grau a temps complet amb ocupació laboral remunerada, seguits de qui estudia a temps comlet, sense cap mena d'ocupació laboral -30%- (gràfic 17).

Gràfic 17. Perfil d'usuari/ària de Nexus (règim de dedicació i ocupació laboral)



### Proposta d'accions orientades a a millorar la inserció professional en el Grau que es cursa

Aquesta pregunta, de resposta oberta, demanava que s'aportessin fins a tres accions que es consideressin necessàries per a reforçar la inerciò professional en la titulació de l'estudiant que responia el qüestionari. Els suggeriments han estat molt diversos, tot i que destaquen particularment 3 peticions:

Rebre Formació sobre ocupabilitat (com fer currículums, buscar feina en el sector, fer entrevistes, etc.)

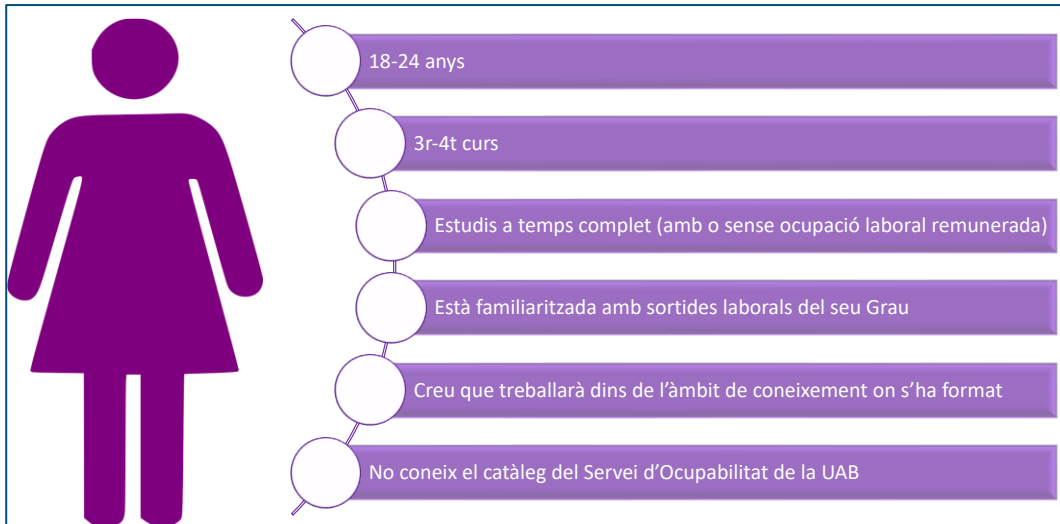
Poder tenir contacte amb exalumnes que treballen i ocupadors

Disposar d'informació sobre sortides laborals (des de les més típiques a les menys 'clàssiques', incloent la possibilitat d'opositar i de treballar a l'estranger) i els requisits necessaris (màsters o formació complementària) per accedir-hi després dels graus

## Perfil d'alumnat que ha participat en aquest estudi

El perfil predominant en la mostra (n=233) és el següent:

*Il·lustració 1. Perfil d'estudiant participant a l'enquesta*



---

# Test de competències de Barcelona Activa

## Propòsit

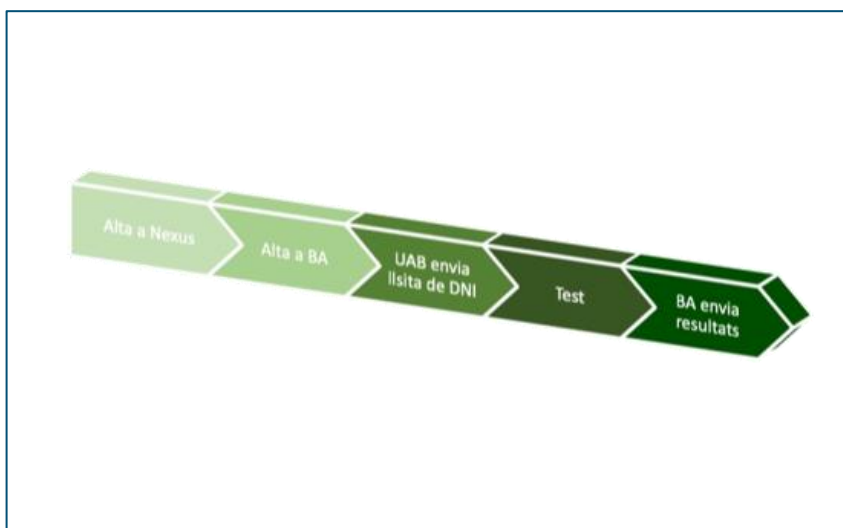
L'objectiu d'aquesta eina és l'autoavaluació que cada estudiant fa de 21 competències professionals clau (habilitats, coneixements i aptituds), amb l'objectiu de:

- “Conèixer quines són les teves competències més destacades.
- Identificar les competències que tens poc o gens desenvolupades.
- Contrastar el teu perfil amb les competències requerides en la teva ocupació present o en el teu nou objectiu professional”. (<https://testcompetencies.barcelonactiva.cat>)

## Disseny

A diferència del qüestionari dissenyat i administrat des de la Facultat de Filosofia i Lletres, accedir a aquest test des de la UAB requereix un doble registre (a Nexus i a Barcelona Activa) i l'enviament confidencial de dades entre ambdues institucions (il·lustració 2):

*Il·lustració 2. Procés de recollida de dades mitjançant el test de BA*



Quan l'estudiant té accés a la plataforma pot procedir a respondre el test, que consta de 220 preguntes, amb un temps estimat de resposta de 45 minuts (<https://testcompetencies.barcelonactiva.cat>). Un cop



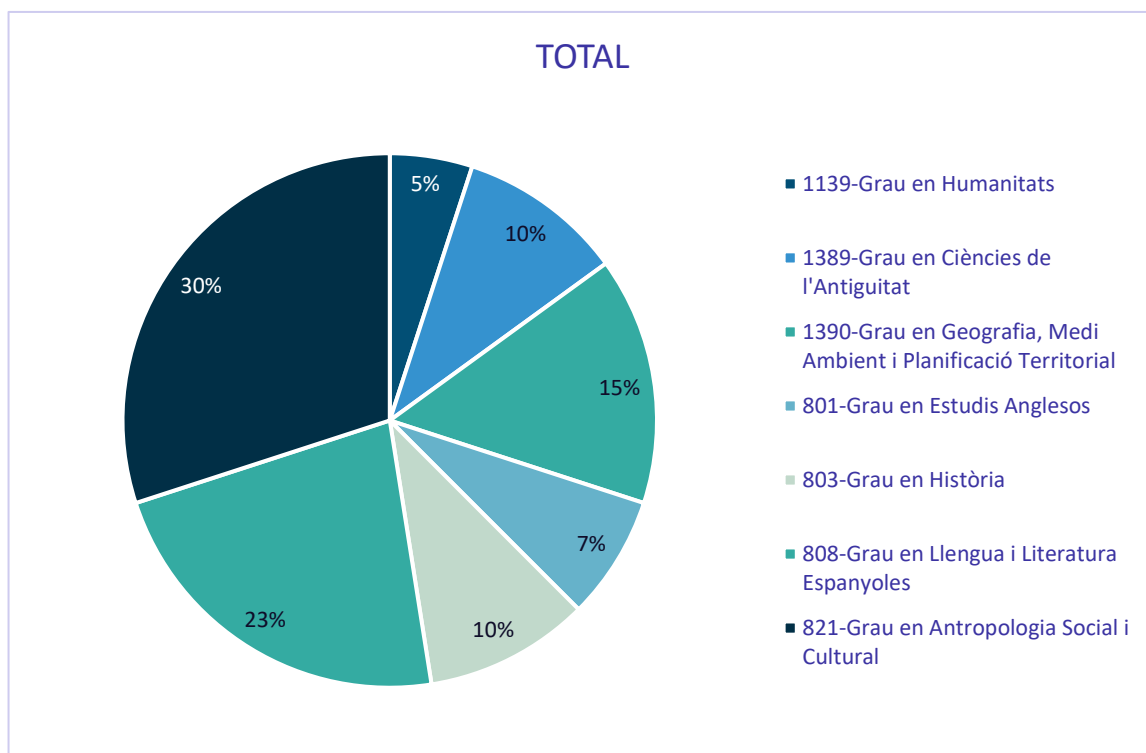
completades les respostes, cada estudiant pot accedir als resultats per conèixer el seu perfil competencial, detectar punts forts i febles i un comparador d'ocupacions.

Barcelona ctiva tmbé envia els resultats, convenientment anonimitzats, al Servei d'Ocupabilitat de la UAB. La puntuació que apareix a cada competència mesura el seu grau de desenvolupament, essent 0 el desenvolupament nul i 4 el desenvolupament màxim.

## Resultats

En total, han respost aquest test 40 estudiants de 7 Graus diferents:

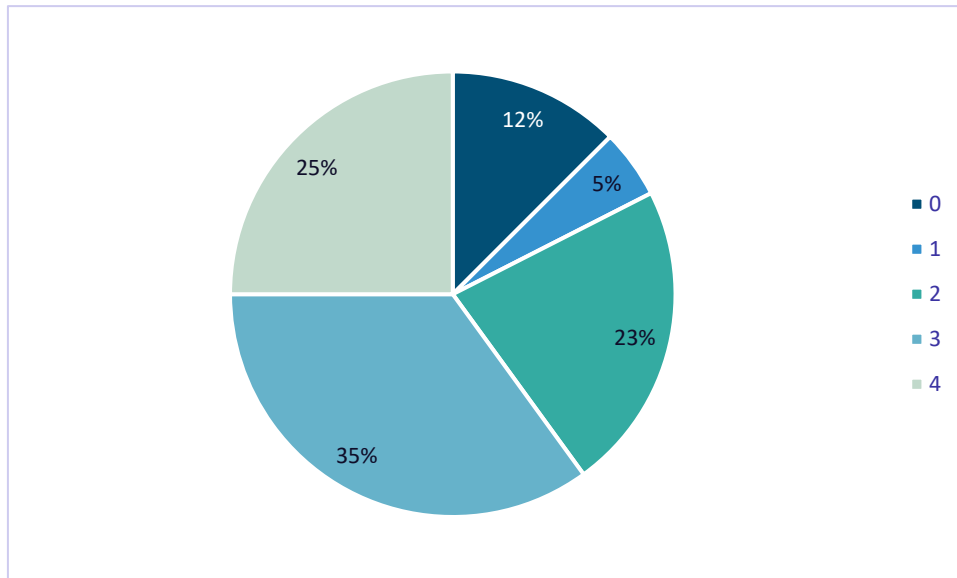
*Gràfic 18. Respostes per titulació (percentatge)*



El desglossament de resultats per comptència clau és el següent:

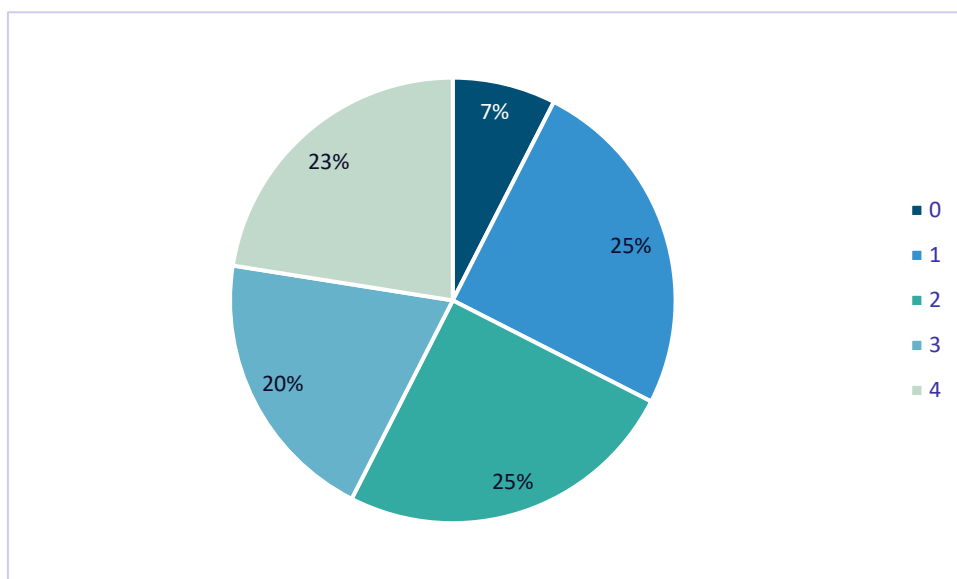
## Autoconfiança

Gràfic 19. Autoconfiança



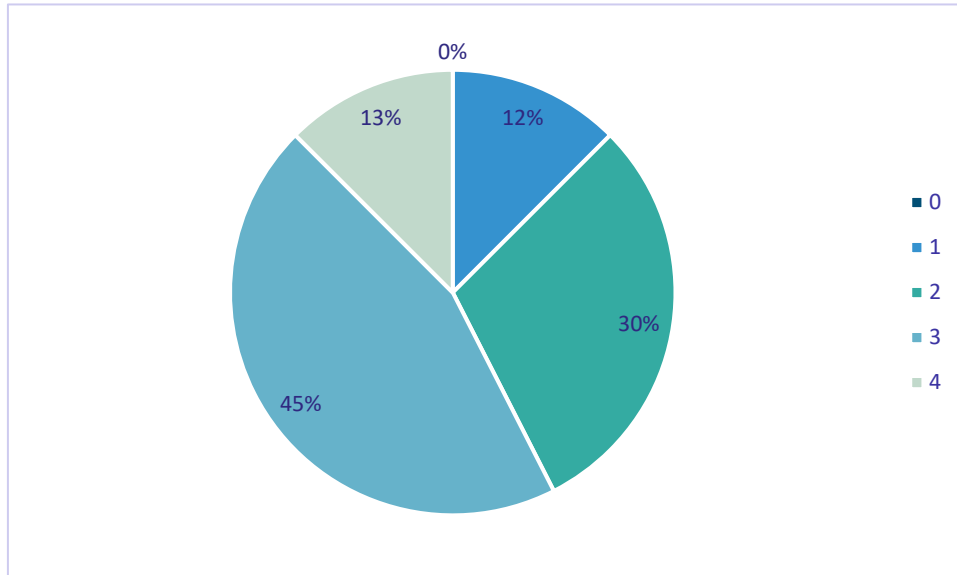
## Autocontrol

Gràfic 20. Autocontrol



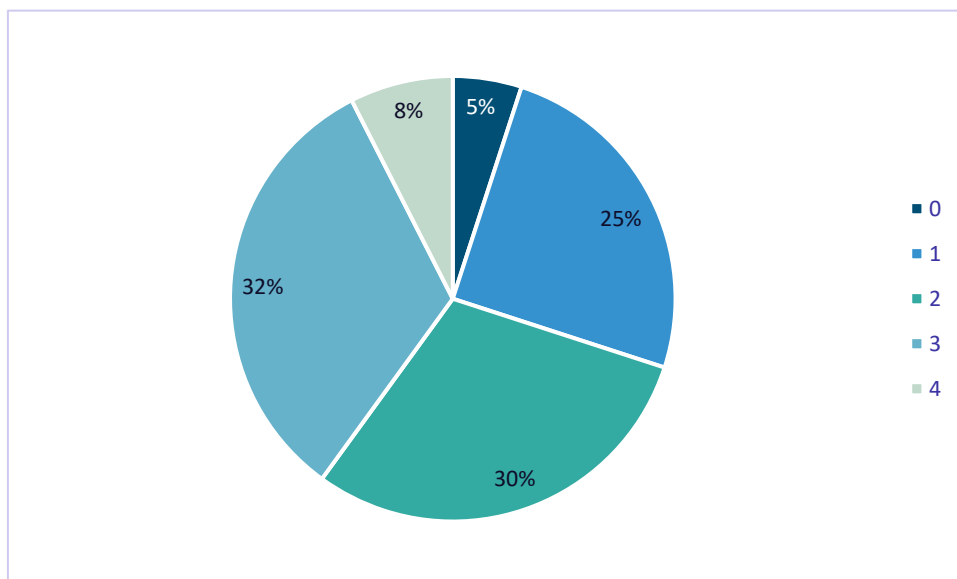
## Compromís amb l'organització

Gràfic 21. Compromís amb l'organització



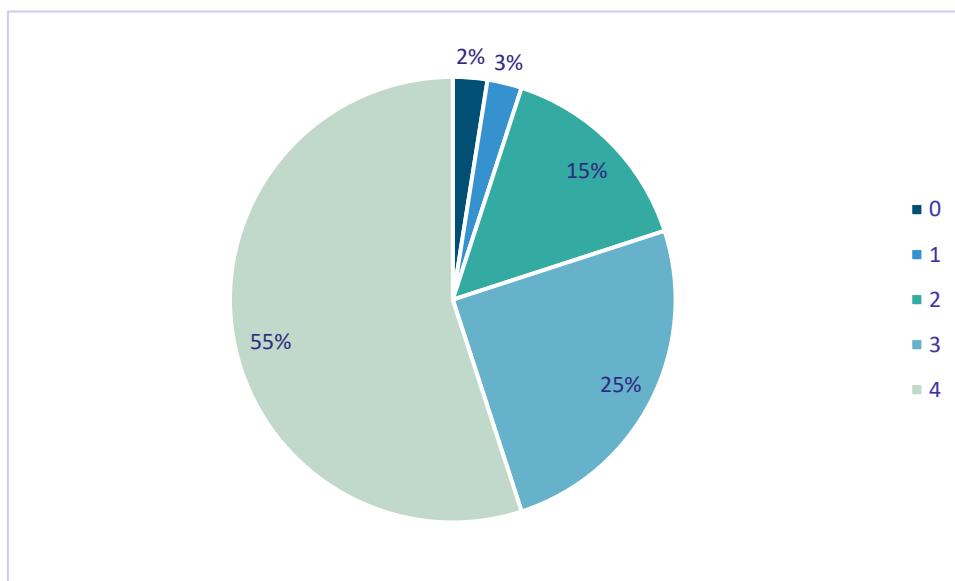
## Flexibilitat i gestió del canvi

Gràfic 22. Flexibilitat i gestió del canvi



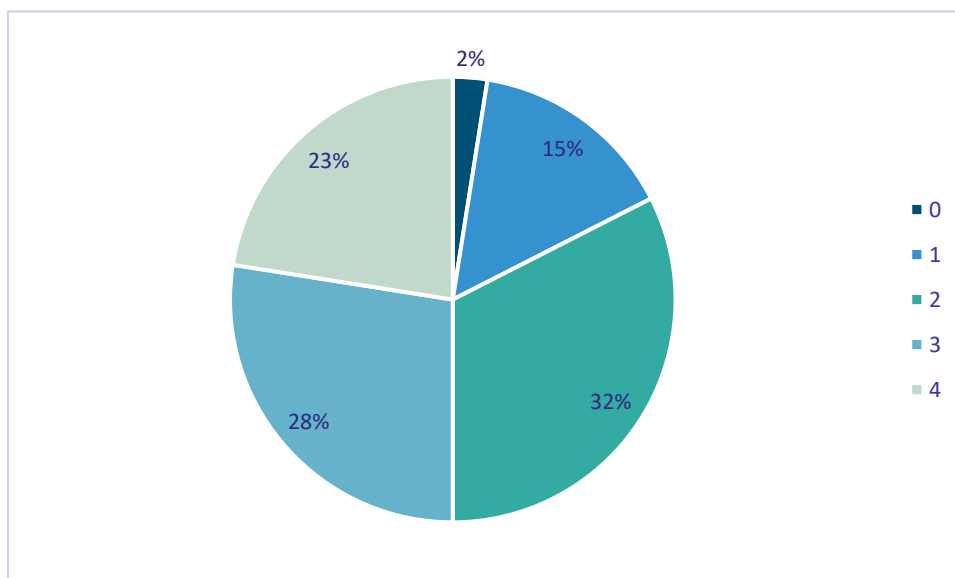
## Aprenentatge i utilització de coneixements

Gràfic 23. Aprenentatge i utilització de coneixements



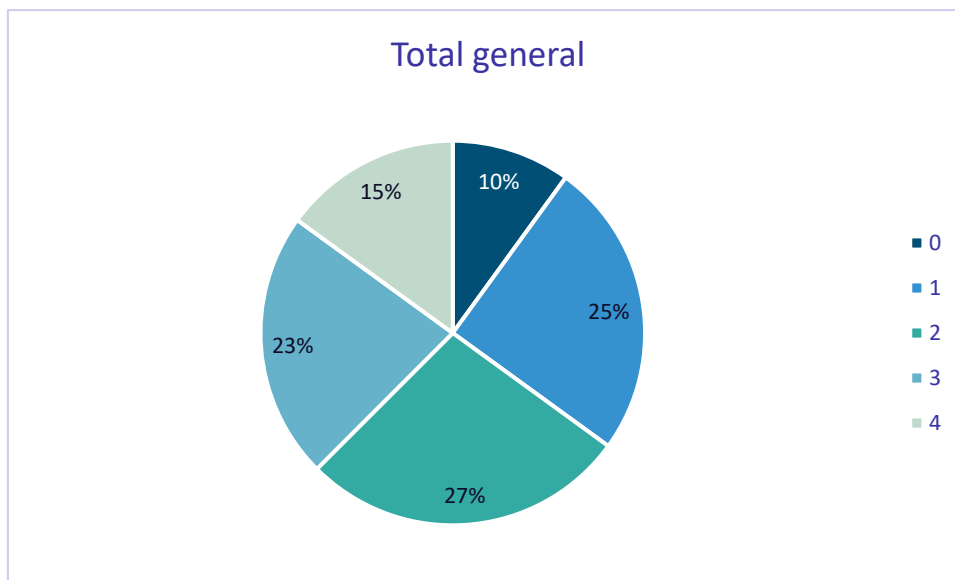
## Creativitat

Gràfic 24. Creativitat



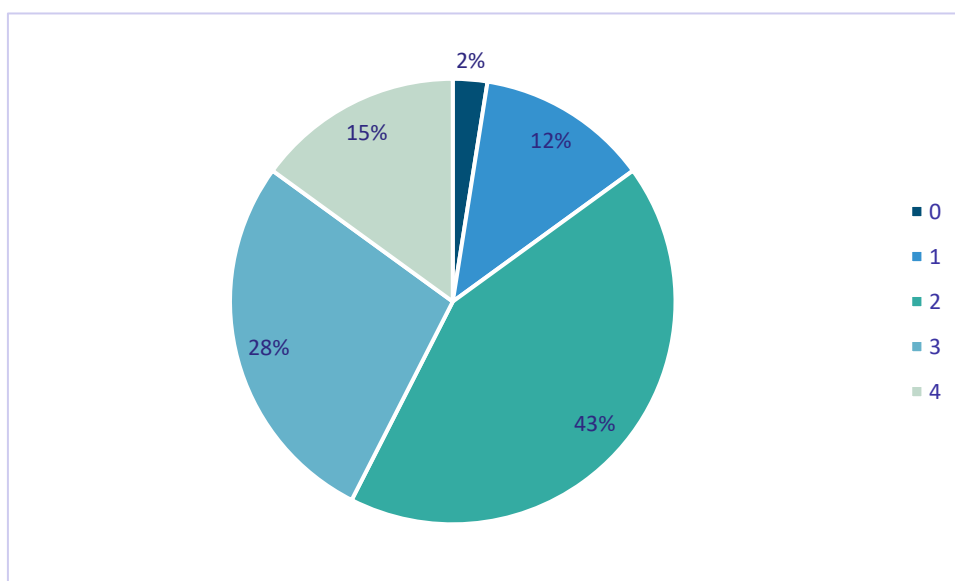
## Orientació estratègica

Gràfic 25. Orientació estratègica



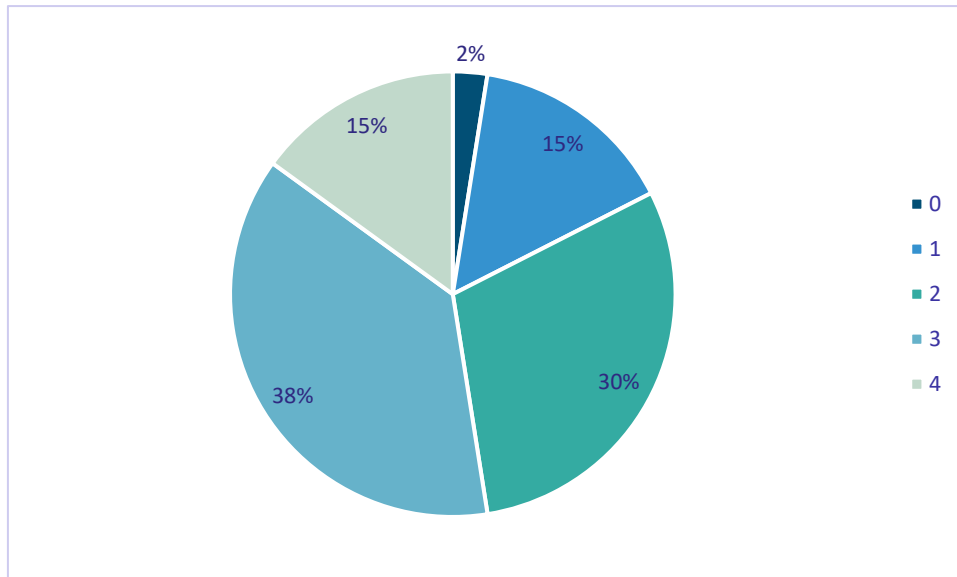
## Pensament analític

Gràfic 26. Pensament analític



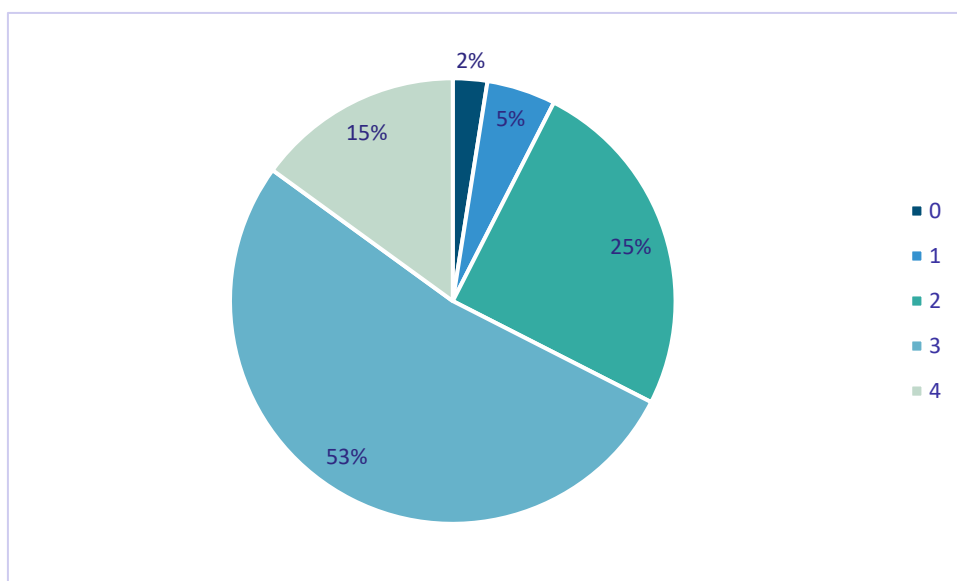
## *Pensament conceptual*

**Gràfic 27. Pensament conceptual**



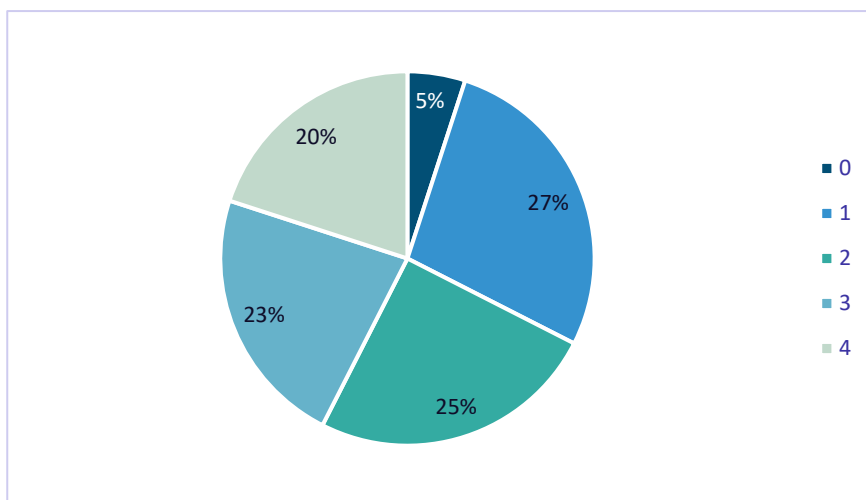
## *Iniciativa*

**Gràfic 28. Iniciativa**



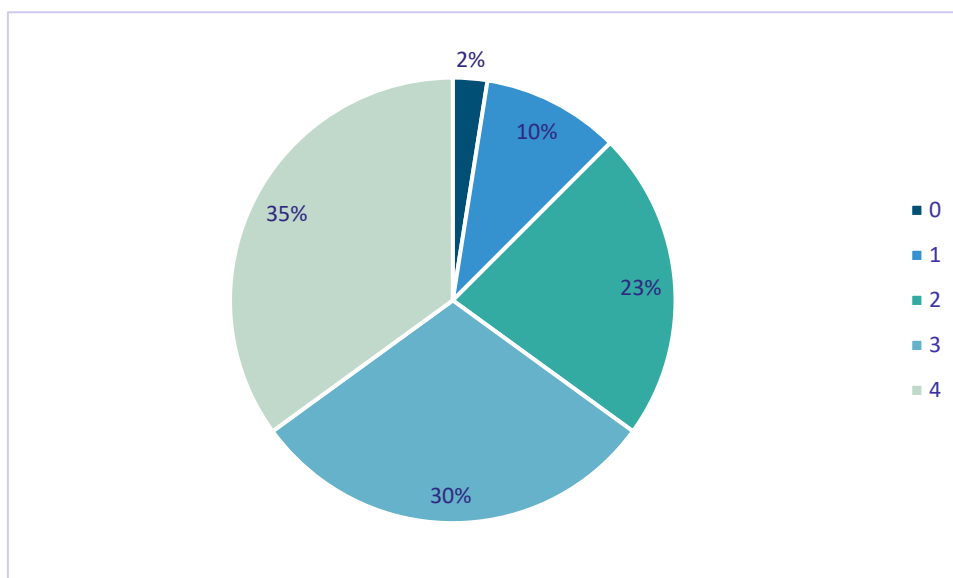
## Orientació a l'assoliment

Gràfic 29. Orientació a l'assoliment



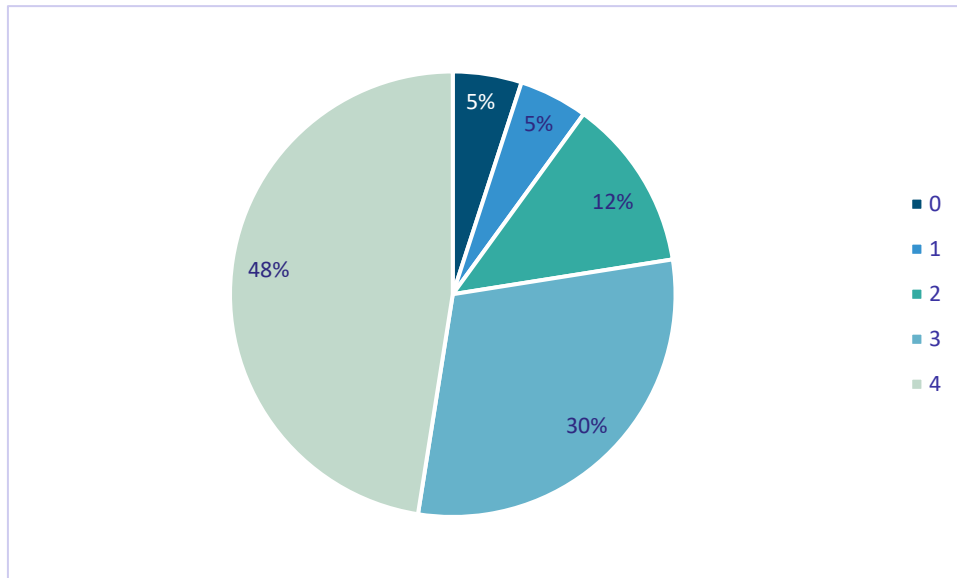
## Planificació i organització

Gràfic 30. Planificació i organització



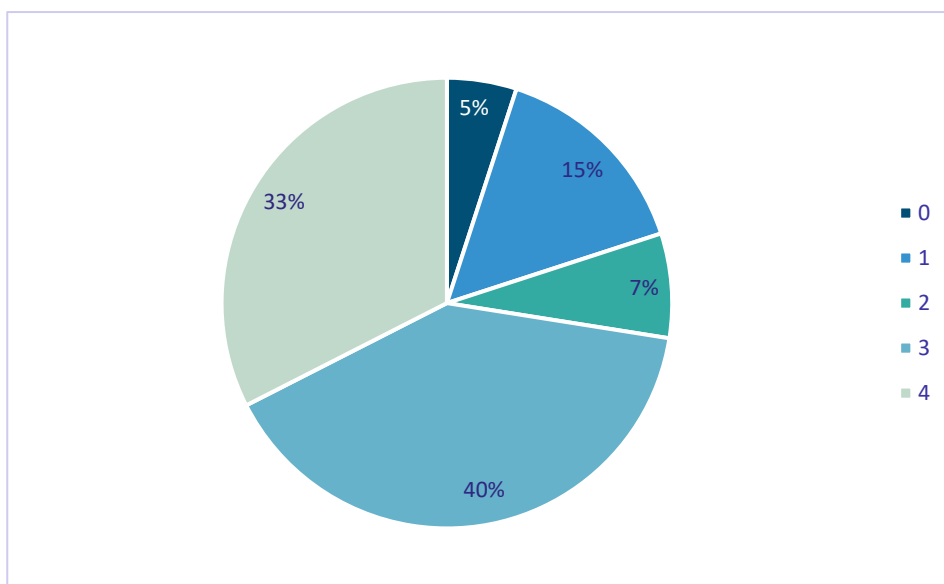
## Preocupació per l'ordre i la qualitat

Gràfic 31. Preocupació per l'ordre i la qualitat



## Comunicació

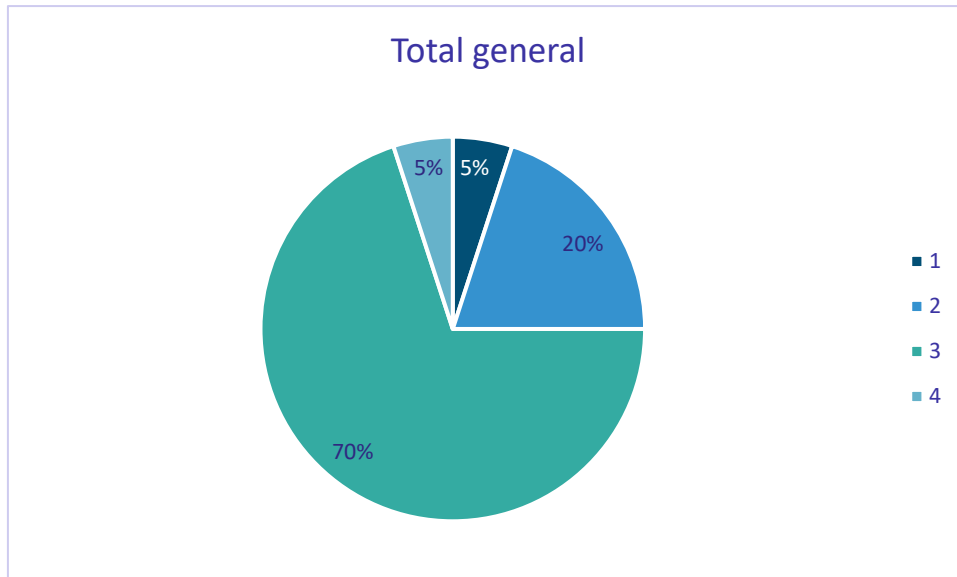
Gràfic 32. Comunicació





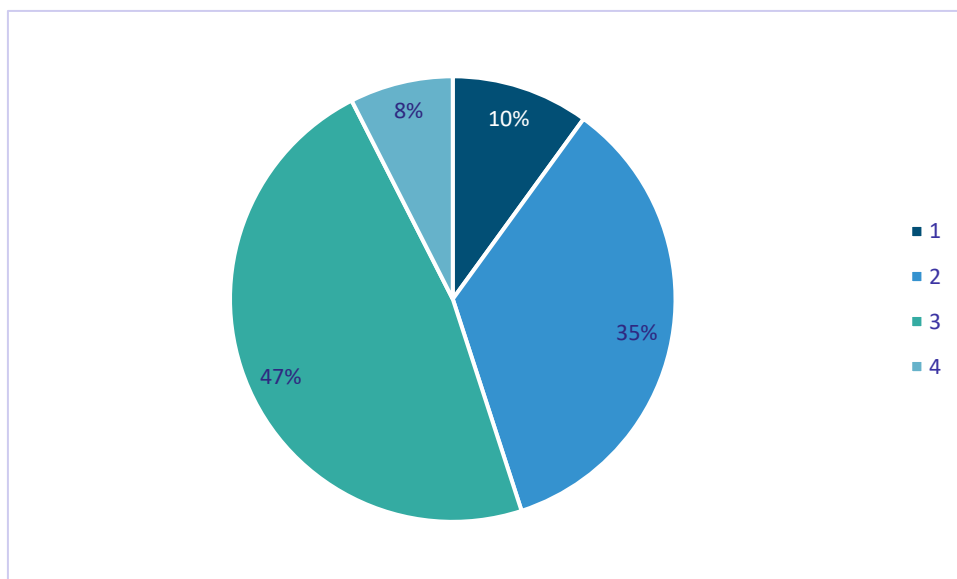
## Empatia

Gràfic 33. Empatia



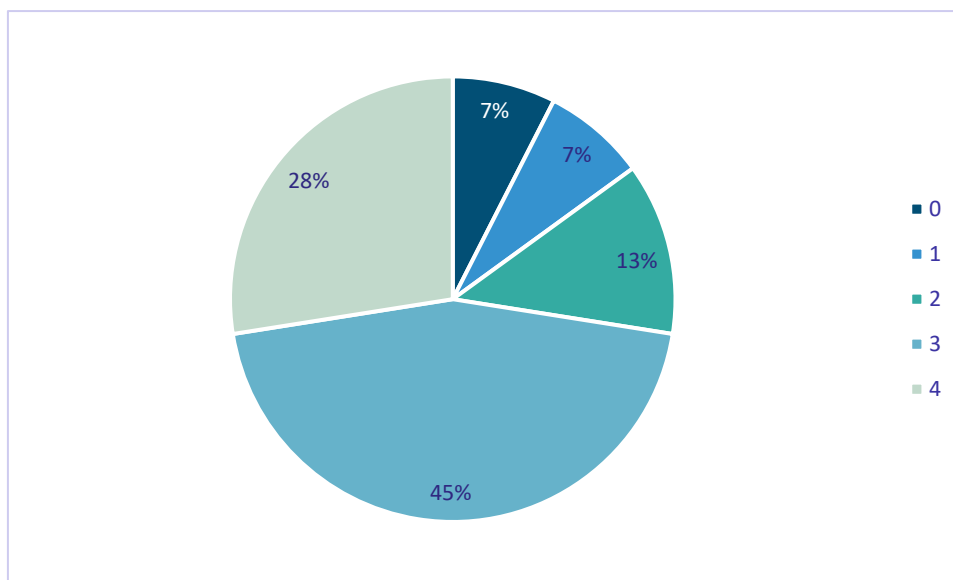
## Negociació

Gràfic 34. Negociació



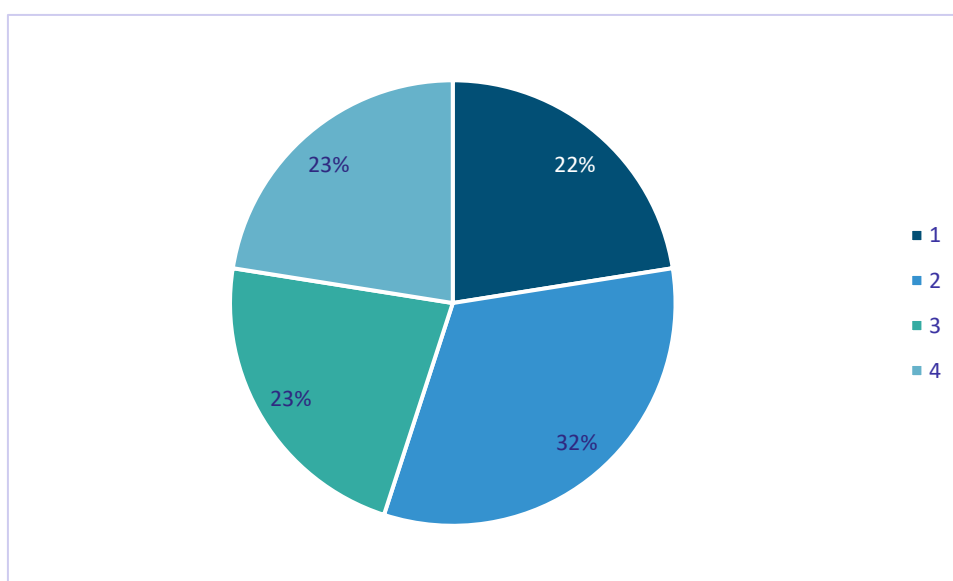
## Networking

Gràfic 35. Networking



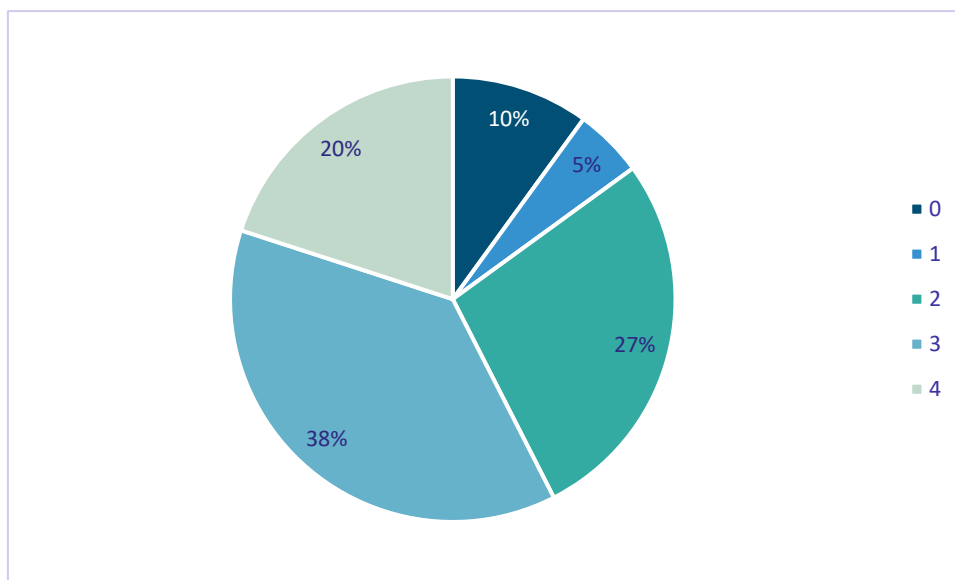
## Orientació al client

Gràfic 36. Orientació al client



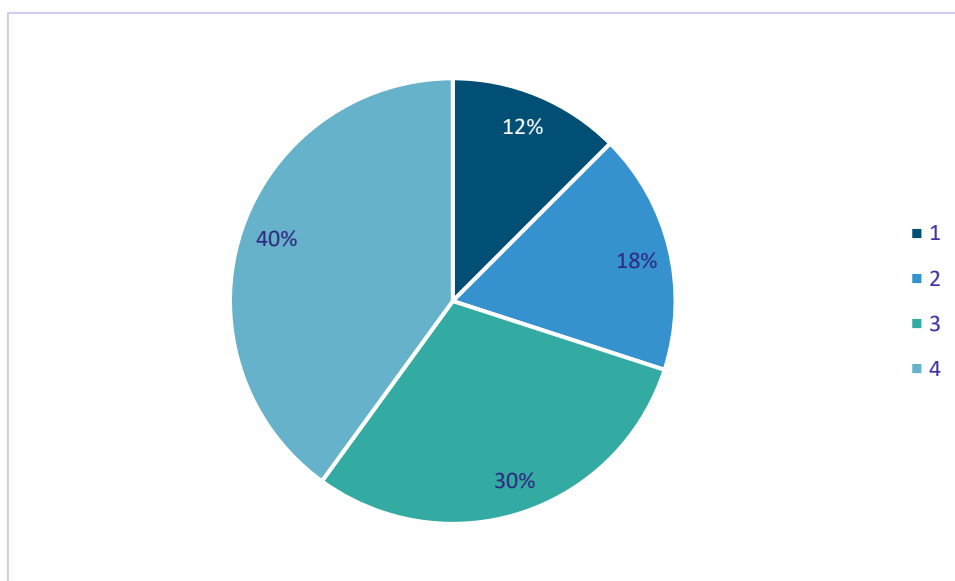
## Direcció de persones

Gràfic 37. Direcció de persones



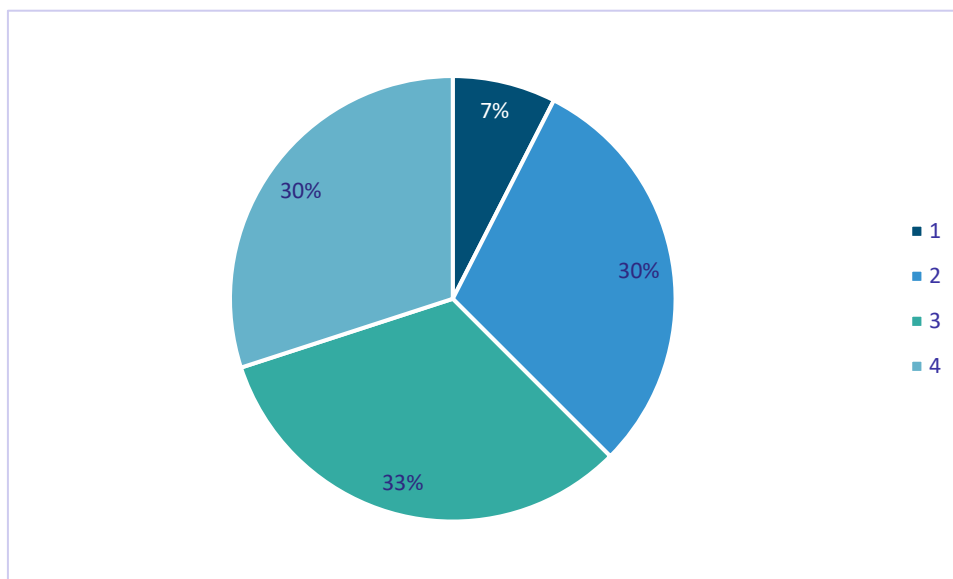
## Lideratge

Gràfic 38. Lideratge



## Treball en equip i cooperació

Gràfic 39. Treball en equip i cooperació

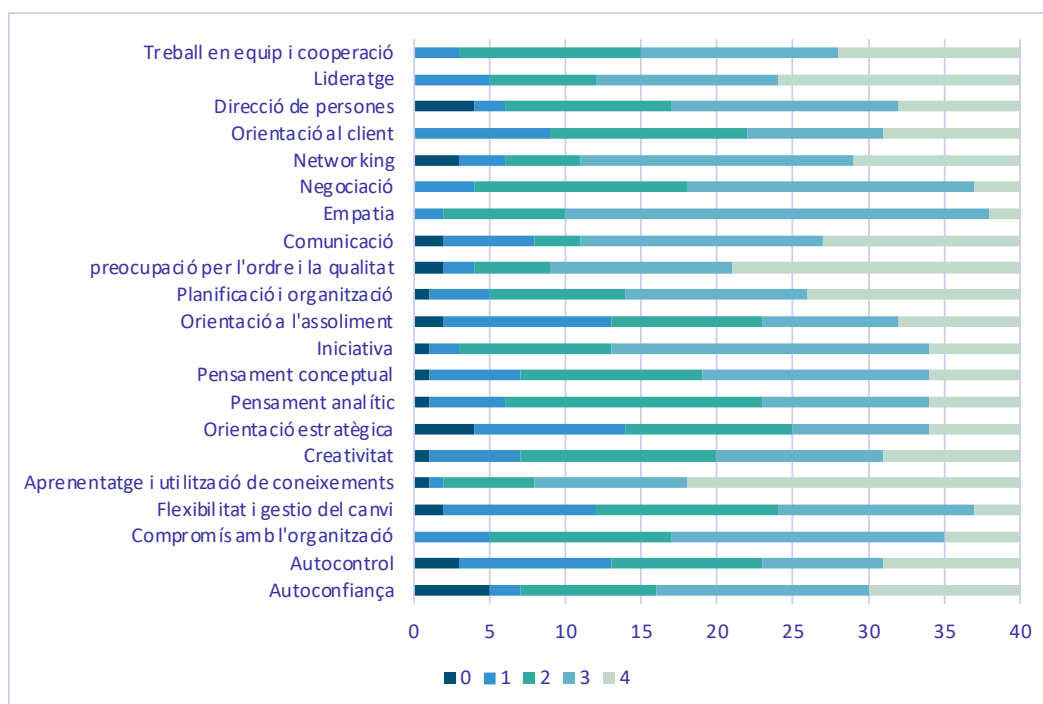


## Perfil resultant del test de competències

Els resultats agregats de l'autoavaluació d'aquestes 21 competències (gràfic 40) mostra que només hi ha 6 competències (*compromís amb l'organització, empatia, negociació, orientació al client, lideratge i treball en equip i cooperació*) on cap estudiant consideri nul el domini d'aquestes competències. Entre qui ha marcat "0" (el valor més baix possible), la concentració més alta (12.5%) es dona a *autoconfiança*, seguida de prop per orientació estratègica (10%).

El valor més freqüentment seleccionat és el 3 (34.9%), seguit del 2 (24.9%) i el 4 (23,5). En conjunt, hi ha 6 variables on el conjunt de respostes que ha triat un valor entre 0 i 2 són més nombroses que aquelles que han marcat un 3 o un 4 (*autocontrol, flexibilitat i gestió del canvi, orientació estratègica, pensament analític, orientació a l'assoliment i orientació al client*), en una (*creativitat*) hi ha el mateix nombre de respostes en cada bloc. L'autopercepció és especialment favorable en *aprenentatge i utilització de coneixements* (80% han seleccionat 3 o 4), *preocupació per l'ordre i la qualitat* (77.5%) i *comunicació i networking* (72.5%).

**Gràfic 40. Resultats agregats del test de competències (BA)**



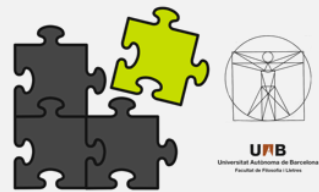
Així doncs, en conjunt, l'ordenació de competències clau en funció de l'autopercepció de l'alumnat que ha respost el test és el següent (ordenació de més a menys) favorable:

**Taula 1. Ordenació de competències clau segons el resultat de l'autoavaluació**

<p>Aprenentatge i utilització de coneixements</p> <p>preocupació per l'ordre i la qualitat</p> <p>Empatia</p> <p>Comunicació</p> <p>Networking</p>
<p>Autoconfiança</p> <p>Lideratge</p> <p>Iniciativa</p> <p>Planificació i organització</p> <p>Treball en equip i cooperació</p> <p>Compromís amb l'organització</p> <p>Direcció de persones</p> <p>Negociació</p> <p>Pensament conceptual</p> <p>Creativitat</p>
<p>Orientació al client</p> <p>Autocontrol</p> <p>Pensament analític</p> <p>Orientació a l'assoliment</p> <p>Flexibilitat i gestió del canvi</p> <p>Orientació estratègica</p>

**UAB**

Universitat Autònoma de Barcelona  
Facultat de Filosofia i Lletres



L'aprenentatge basat en reptes com a estratègia de millora de la formació i l'ocupabilitat a les titulacions de la Facultat de Filosofia i Lletres en el marc de l'ECIU University