

Departament d'Educació  
Generalitat de Catalunya

ATENCIÓ A LA DIVERSITAT  
DE L'ESO DES D'UNA  
PERSPECTIVA DE GÈNERE

ORIENTACIÓ I INTERVENCIÓ  
PSICOPEDAGÒGICA

Mirta Lojo  
Curs 2004-2005

**Í N D E X**

1. Introducció.....	Pàgs.	1
2. Justificació del treball.....		2
3. Marc teòric de l'estudi.....		3
3.1. Dones, homes i educació.....		3
3.2. Processos d'innovació educativa.....		4
3.3. Opinions d'expertes.....		4
3.4. Aproximació a la realitat.....		6
3.5. Gènere i educació.....		7
4. Objectius i hipòtesis.....		9
5. Etapes del procés de treball.....		10
5.1. Exploració.....		10
5.2. Fonamentació teòrica dels aspectes metodol..		12
5.2.1. L'entrevista.....		12
5.2.2. L'enquesta .....		13
5.3. Model d'anàlisi.....		15
5.3.1. Primer Cicle.....		16
5.3.2. Segon Cicle.....		21
5.4. Aplicació de l'instrument d'observació i re-		
collida d'informació.....		26
5.4.1. Centres Seleccionats.....		27
5.4.2. Aplicació i recollida de dades.....		28
5.5. Anàlisi de les dades. Preguntes.....		29
5.5.1. Anàlisi de Primer Cicle.....		32
5.5.1.1. Dades poblacionals específ..		32
5.5.1.2. Fiabilitat.....		33
5.5.1.3. Factors.....		33
5.5.1.3.1. Representació cos i		
imatge noies.....		33
5.5.1.3.2. Repartiment espais:		
públic i privat....		36
5.5.1.3.3. Representació imat.		
masculina.....		39
5.5.1.3.4. Violència contra		
dones.....		41
5.5.1.3.5. Formes rel. Altern.		
a les tradicionals.		43
5.5.1.3.6. Represent.masculin.		
emoc. act. dom.hom.		45

---

5.5.1.3.7. Repres.imatge fem...	46
5.5.2. Anàlisi de Segon Cicle.....	49
5.5.2.1. Dades poblac.específiques..	49
5.5.2.2. Fiabilitat.....	50
5.5.2.3. Factors.....	50
5.5.2.3.1. Atribuc.biol.dones.	50
5.5.2.3.2. Id.relac.alternat..	52
5.5.2.3.3. Des.jeràrq.parella	54
5.5.2.3.4. Violènc.contra don.	57
5.5.2.3.5. Projectió social...	59
5.5.2.3.6. Repres.noies i nois	62
5.5.3. Preferències relacionals.....	66
5.5.3.1. Primer Cicle.....	66
5.5.3.2. Segon Cicle.....	67
5.5.4. Referent igualt.dones i homes.....	69
5.5.5. Comentaris observacions enquesta...	71
5.6. Conclusions.....	78
6. Orientacions per al professorat.....	79
6.1. Pautes treball entrevistes i activitats....	79
6.1.1. Entrevista conductora autobús.....	81
6.1.1.1. Orientacions professorat...	82
6.1.2. Entrevista estilista perruquer.....	84
6.1.2.1. Orientacions professorat...	85
6.1.3. Entrevista cirurgiana.....	87
6.1.3.1. Orientacions professorat...	88
6.1.4. Entrevista tècnic esc.bressol.....	90
6.1.4.1. Orientacions professorat...	91
6.1.5. Entrevista arquitecta tècnica.....	93
6.1.5.1. Orientacions professorat...	95
6.1.6. Entrevista infermer llevador.....	96
6.1.6.1. Orientacions professorat...	97
7. Bibliografia .....	99

## **Agraïments**

Vull donar gràcies, en primer terme, al Departament d'Educació de la Generalitat de Catalunya per oferir-me la magnífica oportunitat de portar a terme aquest treball d'investigació. També, vull expressar el meu agraïment a les persones que desinteressadament s'han prestat a ésser entrevistades en el seu lloc de treball per parlar de les seves professions, fent una aportació fonamental a l'elaboració dels materials: Yolanda Granel (arquitecta tècnica), Mari Valenzuela (conductora d'autobús), Toni Marín (estilista), Joan Lizarralde (Cap d'Infermeria d'Urgències), Josep Sogas (Tècnic d'Escola Bressol), Salva Delgado (Cirurgiana) i a les persones i institucions que van participar en tota la gestió: Transports Metropolitans de Barcelona, Hospital Clínic de Barcelona, Institut d'Educació de l'Ajuntament de Barcelona, Fàbrica de Cervezas Moritz, Llongueras, Federació de Comunicació i Transport de CCOO i, encara que no es van poder materialitzar les filmacions, a Spanair i a l'equip de Premsa del Cos de Bombers (i Bomberes) de la Generalitat de Catalunya com així també a ESCAC (Escola Superior de Cinema de Catalunya) i a la Productora El Escándalo. Aquests enregistraments s'han pogut portar a terme gràcies a les gestions del professor Carles Brià i de la professora Magda Sellés de Comunicació Audiovisual de Blanquerna – Universitat Ramon Llull i a la col·laboració de les estudiantes d'últim curs Christina Castro i Mireia Martí, que van portar a terme la realització tècnica amb una gran professionalitat i amb molta simpatia. Moltes gràcies a aquesta Universitat per haver facilitat els materials, aparells i equipaments imprescindibles per a la gravació i edició de les pel·lícules. Aprofito aquest moment per manifestar el meu agraïment i el meu afecte a les expertes que molt generosament van dedicar el seu temps a prendre en consideració les Escales d'aquest treball, doctora Maria Jesús Comellas (UAB), doctora Maria Lluïsa Fabra (UAB), doctora Victoria Sau (UB), doctora Magda Sellés (URL) i doctora Caterina Molina (URL). Moltes gràcies també a la doctora Anna Espinal del Servei d'Estadística de la UAB i al doctor Miquel Amador del Depart. de Pedag. Aplic. de la mateixa universitat pel seu assessorament en els aspectes metodològics del treball. A més, vull expressar la meua gratitud als Equips Directius i al Professorat dels instituts que van participar en la recerca: IES Dr. Puigvert (Barcelona), IES Campclar (Tarragona), IES Màrius Torres (Lleida), IES Santa Eugènia (Girona), IES Baix Empordà (Palafugell), IES Vic (Vic), IES de l'Ebre (Tortosa), IES Bellvitge (Hospitalet de Llobregat), IES Les Corts (Barcelona) i IES Hug Roger III (Sort) i molt especialment a totes les noies i a tots els nois, alumnes d'aquests centres, per haver cooperat de forma activa a les entrevistes i a les enquestes. I, finalment, vull donar gràcies a la directora d'aquest treball, doctora Maria Jesús Comellas, que amb intel·ligència, coneixement i entusiasme va orientar aquesta recerca i em va encoratjar a tirar-la endavant; per a ella, el meu respecte professional i el meu afecte personal.

## **1. INTRODUCCIÓ**

Les observacions sistemàtiques evidencien que infants i adolescents construeixen la seva identitat i els seus rols en configuracions jerarquitzaades en femení o en masculí. Les dades posen de manifest que noies i nois es decanten per estudis i ocupacions amb clares marques de gènere, i, que hi ha un divorci entre rendiment acadèmic i possibilitats de promoció professional. El desenvolupament integral de les persones fa necessària l'eradicació dels prejudicis, estereotips i concepcions jerarquitzaades, que durant segles van marcar les societats patriarcals.

Als centres educatius es reproduïxen, a petita escala, els fenòmens socials que abasten a tota la població. La violència, les relacions abusives, la competitivitat, el consumisme, el sexisme, però també la solidaritat, el respecte, l'amistat i la satisfacció de superar les dificultats formen part de la vida escolar. La necessitat de modernització i de democratització de l'educació resulta clara per moltes institucions i per a la ciutadania en general, i la igualtat d'oportunitats per a noies i nois als centres educatius és una possibilitat de creixement social i una inversió de futur.

Si s'entén el currículum "com a expressió de la funció socialitzadora de l'escola" (Gimeno Sacristà, José; 1995) resulta que l'acció educativa pot donar continuïtat a la cultura hegemònica reproduint els seus valors o bé, pot representar una oportunitat per al canvi i la transformació social. I és aquí, on la intervenció docent intencionada i sistemàtica, desenvolupada de forma integral i transversal a totes les activitats dels centres, portada a terme de forma reflexiva, adequada i progressiva segons les necessitats peculiars de cada organització pot significar un salt qualitatiu d'envergadura per a generar identitats i relacions que avancin cap a la construcció d'una nova ciutadania.

Val la pena considerar que el tractament dels valors com a un contingut curricular específic, que es tracta en un espai i en un temps determinats, resta eficàcia a la seva interiorització per part de l'alumnat. Aquesta recerca adopta la perspectiva del tractament del gènere com a eix transversal, o, dit amb altres paraules, com a concepte que tenyeix els continguts acadèmics i tota la vida escolar.

## **2. JUSTIFICACIÓ DEL TREBALL**

Després de desenvolupar un treball de recerca sobre les Representacions de Gènere en el Professorat d'Educació Secundària (2002) va sorgir la idea de completar les visions del professorat amb les concepcions i actituds de l'alumnat. El desig d'aprofundir de forma sistemàtica en el coneixement del pensament de l'alumnat, a través de les seves opinions, va resultar el punt de partida per al projecte d'aquest treball.

La recerca es definia amb una doble finalitat, recollir informació sobre el punt de vista de l'alumnat per tal de saber quins prejudicis, creences o idees estereotipades subjacien a determinades conductes, i, la possibilitat de construir un instrument de Diagnòstic psicopedagògic, que permetés tornar la informació als grups i treballar des de la pròpia situació.

Per donar resposta a la necessitat de partir del punt de vista de les persones que es volia investigar, es van realitzar diverses Entrevistes a noies i nois d'Educació Secundària. A través de la seva anàlisi es van determinar els indicadors dels diferents factors del model teòric i la posterior construcció de les Escales.

El propòsit d'aquest projecte és que el producte final tingui caràcter d'eina de treball, és a dir, que la seva aplicació proporcioni unes dades que cada professional o equip de professionals pugui manejar en funció del seu estil educatiu, de les característiques dels grups d'alumnat, de les experiències i coneixements previs i de la cultura de centre. La recollida d'informació té com a objectiu primordial obrir espais de reflexió individual i col·lectiva, tant dins el grup d'alumnat com també entre el professorat. Per al treball posterior a la recollida de dades, es fan diverses propostes que s'haurien d'adaptar a les necessitats i possibilitats concretes de cada organització.

### **3. MARC TEÒRIC DE L'ESTUDI**

#### **3.1. DONES, HOMES I EDUCACIÓ**

Si es fa una ràpida revisió històrica, es pot veure que a l'Antiguitat i a l'Edat Mitjana el coneixement era propietat d'un cercle molt reduït de persones, pertanyents a unes poques famílies, i malgrat algunes dones van accedir al privilegi de la instrucció, no van gaudir del mateix status que els homes, ni la divulgació de les seves aportacions va tenir les mateixes condicions. La legitimació de la jerarquizació dels sexes arriba al seu punt culminant amb la Il·lustració, on es justifica la segregació del currículum escolar en funció dels sexes, es prepara per a la vida domèstica, la reproducció i la cria dels infants i/o per agradar i entretenir als homes, en el cas de les dones, o per a la ciutadania i la vida pública del Contracte Social rousseauianos, en el cas dels homes.

Del qüestionament inicial de si les dones havien de rebre educació, es passa a la consideració que en cas que fos així, havien de tenir una educació diferenciada dels homes. I a partir de mitjans del segle XIX es veu la necessitat que la dona rebí educació, per tal de poder desenvolupar el rol de responsable moral a la llar i d'ajudant en diversos programes socials. Però aquest avenç no li representa cap mena d'equiparació amb l'home, ja que romania subordinada al seu marit, la seva vida estava circumscrita a l'espai de la casa i no gaudia de drets polítics. Convé recordar que, amb l'excepció de Nova Zelanda que aprova el sufragi femení el 1893, a la resta d'estats moderns, aquest dret fonamental no és reconegut fins el segle XXè.

A començaments del XX s'inicien campanyes en favor d'acadèmies per a dones. A partir de la Segona Guerra Mundial i fins als anys 60s. el model d'escola és assimilacionista i segregacionista. Malgrat l'augment del nombre de dones escolaritzades, en la majoria de casos no s'arribava a completar el procés educatiu, pel fet d'abandonar els estudis o la professionalització per a la dedicació als infants i a la llar.

Als nostres dies, l'escola assimilacionista es tradueix en un currículum explícit que no reconeix la història i l'experiència de les dones, en un ús sexista del llenguatge, en unes expectatives del professorat envers les noies i els nois que decanten cap a estudis i professions "sexuades", en un repartiment de l'espai i del temps d'atenció

escolar desigual en contra del sexe femení, i, en la concreció d'actituds que responen al sistema de valors patriarcals.

Els centres educatius, a l'actualitat són mixtos, però no coeducatius. "Coeducació vol dir interacció entre els sexes amb una finalitat superadora d'estereotips i de discriminacions. I això, en la nostra societat, hauria de comportar, per part del professorat, una activitat formativa constant i vigilant per tal d'acostumar l'alumnat, des del parvulari, a adoptar una actitud crítica davant dels comportaments sexistes que la societat proposa com a *normals*... Per això coeducar vol dir també *fer aflorar el conflicte* en el sentit de denunciar cada manifestació de sexisme i exercitar la creativitat per tal de trobar models superadors tant dels actuals arquetips masculins i femenins com de la tendència a considerar *humà* el que de fet és *masculí*." (Fabra, Maria Lluïsa; 1996)

### **3.2. PROCESSOS D'INNOVACIÓ EDUCATIVA**

Segons José M. Escudero (citat per Saturnino de la Torre, 1994) els projectes de canvi són opcions ideològiques, polítiques, culturals, simbòliques i personals però exigeixen patrons i procediments d'acció, és a dir, una sòciotecnologia, com a condició necessària per a la seva realització. També es refereix al context escolar com a la unitat bàsica i funcional del canvi.

En el present treball, les dimensions ideològica i política fan referència a la Coeducació, és a dir, a una educació superadora de les desigualtats originades en la configuració dels gèneres; la cultural té a veure tant amb les bases epistemològiques del coneixement científic com amb l'arquitectura institucional, afectades ambdues per una inèrcia secular de pensament androcèntric; la dimensió simbòlica té a veure amb les imatges de les dones i dels homes en els sistemes de representacions; i, la dimensió personal es relaciona amb l'experiència vital i professional de les persones implicades.

### **3.3. OPINIONS D'EXPERTES**

En ocasió d'una altra recerca de l'any 2000, es va adreçar una consulta a **persones expertes**, per tal que, des de diferents disciplines del coneixement, com l'Antropologia, la Sociologia, la Filosofia, la Història i la Psicologia, definissin el significat d'una escola no sexista.



**Lila Abu-Lughod, professora d'Antropologia a la Universitat de Colúmbia a Nova York i experta en Estudis de Gènere**, va contestar que no estava segura que la meua pregunta tingués una resposta, ja que *...there is a non-sexist alternative to anything. I think we have keep struggling with/against what structures exist.* (No hi ha una alternativa no-sexista per a cap cosa. Crec que hem de continuar lluitant amb/contra les estructures existents.)

**La Doctora Marina Subirats, sociòloga, professora de la Universitat Autònoma de Barcelona i directora de l'Institut Municipal d'Educació de Barcelona**, manifesta, entre altres coses, que: *Una escola no sexista hauria de ser aquella que partís d'una cultura que hagués integrat totes les característiques del gènere femení i totes les del gènere masculí, n'hagués eliminat la seva correspondència de sexe, i oferís per igual totes aquestes pautes a nens i a nenes sense introduir-hi cap tipus de jerarquia. Un exemple: que nens i nenes poguessin jugar per igual a futbol, i que nens i nenes poguessin jugar per igual a nines, i que els jocs de futbol i els jocs de nines rebessin la mateixa consideració.*

**La filòsofa italiana Luisa Muraro, professora a la Universitat de Verona i cofundadora del Grup de Filòsofes Diòtima**, em pregunta si em sembla que la meua pregunta està ben formulada, i que, al seu parer és massa negativa, moderada, normativa i, simplement, superada. Ella pensa que és millor plantejar com pot ser una escola on hi hagi llibertat d'ensenyar, de conèixer, de viure per dones i per homes, i on l'autoritat femenina fos autoritat personificada en dones i reconeguda per dones i per homes. (*Cara Mirta, non sono una esperta di scuola e meno ancora di sessismo nella scuola. Ma sei sicura che la tua questione ("how should a non-sexist school be?") sia bene impostata? A me pare una questione troppo negativa, moderata, normativa e, forse, semplicemente superata. Meglio porci la domanda su come possa essere una scuola in cui 1) c'è libertà: d'insegnare, d'imparare, di conoscere, di vivere, per donne e uomini; 2) e c'è autorità femminile, cioè autorità incarnata in donne e riconosciuta da donne e uomini.*)

**La historiadora María-Milagros Rivera Garretas, professora de la Universitat de Barcelona, i membre del grup Duoda (Centre de Recerca de Dones)** manifesta que a ella li agradaria que l'escola fos un espai relacional en el qual es reconegui i circuli autoritat femenina.

**La doctora en Psicologia Victoria Sau, professora de la Universitat de Barcelona,** expressa, entre moltes altres coses que s'ha de fer prendre consciència als adolescents que inauguren una nova etapa educativa amb un model diferent de l'anterior, que discriminava i era incompatible amb els Drets Humans. L'orgull d'aquest protagonisme prendria així una dimensió social i històrica. El professorat, per la seva part, en tant que agent de canvi, hauria d'adherir-se a la proposta teòricament i emocionalment.

Els resultats d'aquesta consulta ofereixen un alt nivell de riquesa i de complexitat, que permeten visualitzar les possibilitats d'aprofundiment tant en corrents de pensament, com en línies de treball.

### **3.4. APROXIMACIÓ A LA REALITAT**

En els processos cognitius, l'objecte de coneixement no s'aprehèn en el seu estat original i passa a formar part de la ment sinó que el subjecte que intenta conèixer s'hi aproxima d'una determinada manera, des de la seva particular visió del món, des dels seus interessos i les seves experiències, des dels seus esquemes mentals. D'aquesta manera, la nova informació s'integra en la xarxa de coneixements existents i l'objecte es tradueix en imatge mental, com a una representació de la realitat.

El saber científic no és immutable sinó que té caràcter històric i per tant, evoluciona a través del temps en la direcció que els grups socials amb poder consideren com a més adients. En el present treball es concep el coneixement com a una construcció subjectiva, consensuada i legitimada per part de determinats grups socials.

En aquest sentit, la pretesa objectivitat científica queda compromesa; qui investiga ho fa des d'una perspectiva i no des de la neutralitat. Perquè els paràmetres científics, el disseny d'investigació i les variables són seleccionats segons el pensament de les persones que hi actuen, és a dir, segons la seva ideologia.

En aquest treball s'adopta la perspectiva de la Pedagogia Crítica, i en aquest sentit es proposa aportar elements de reflexió perquè, a través del treball de professorat i alumnat, es propiciïn el canvi i la transformació social a l'àmbit educatiu, a partir d'una actitud de compromís amb la realitat.

### **3.5. GÈNERE I COEDUCACIÓ**

Caldria insistir una vegada més en els conceptes de *sexe* i de *gènere*, entenent que el primer fa referència a la naturalesa dels cossos, és a dir a característiques morfològiques, fisiològiques, etc. propis de les femelles i els mascles de diverses espècies animals, com per exemple els primats, mentre que el *gènere* és una construcció cultural, o sigui, un conjunt d'atribucions o expectatives respecte a les persones pel fet d'ésser dones o homes. Les categories de gènere femení i masculí s'oposen de forma bipolar, en termes antitètics i asimètrics, i estan jerarquitzades a través de relacions de poder. (Sau, Victoria; 1996)

És força comuna l'atribució de moltes de les conductes o actituds de dones i d'homes a patrons genètics, és a dir, al caràcter determinista de la constitució biològica. Però no és freqüent, en canvi, esmentar els processos de socialització diferencials en funció del sexe. Parlar de la diversitat de gènere implica tenir en compte: les representacions que mares, pares i entorn social immediat es fan, abans inclús del naixement, d'una nena o d'un nen; les joguines, la roba, el calçat i la forma de portar els cabells, segons el sexe; el reforç o la censura de conductes i actituds, de forma explícita o implícita, per part de totes les agències socialitzadores (família, escola, mitjans de comunicació, grup d'iguals, ...) segons es tracti d'una noia o d'un noi.

Convé afegir-hi que, la jerarquització dels gèneres implica una desvalorització, quan no una invisibilització, de tot allò que és femení davant tot allò que és masculí, elevat aquest últim a la categoria d'universal. Els processos psicosocials que contextualitzen la construcció de la identitat mantenen una forta marca de gènere i les expectatives diferenciades respecte a les persones segons el seu sexe configuren rols de gènere, sovint com a estereotips.

Els centres educatius, en tant que espais de socialització i culturització, no són aliens a totes aquestes condicions, sinó que hi formen part. "Els nens i les nenes cursen plans d'estudi, si no idèntics, molt semblants, però aprenen, a més a més dels continguts escolars, moltes altres coses que constitueixen allò que se sol anomenar *currículum ocult* i *aprenen a ser nens i nenes, nois i noies*; aprenen les actituds i els comportaments *propis* de llur sexe; *aprenen, en definitiva, a integrar els rols que la societat prescriu a cadascun dels gèneres.*" (Fabra, Maria Lluïsa; 1996)

És per tant, una necessitat imperiosa, lluitar contra tantes restriccions imposades, i sovint interioritzades, per les imatges tradicionals de dones i d'homes. Tant els trets de feminitat (passivitat, submissió, labilitat, emotivitat) com els trets de masculinitat (activitat, dominància, control, racionalitat) empobreixen les possibilitats de desenvolupament dels éssers humans, i per tant, s'han de qüestionar i resignificar les representacions de gènere, la imatge dels cossos femenins i masculins, l'equilibri personal entre empatia i assertivitat, el repartiment d'escenaris (espais públic i privat) per compartir les activitats domèstiques, les tasques de cura i la projecció social.

L'atribució biològica dels rols tradicionals dibuixa uns perfils estàtics de dones i d'homes que afavoreix l'acceptació de la desigualtat jeràrquica, i aquesta per la seva part, és una forma de violència institucionalitzada que dissortadament resulta ser el *brou de cultiu* de les tristament quotidianes agressions contra les dones. En aquesta mateixa configuració patriarcal, les formes de relació entre les persones, alternatives al model tradicional, com per exemple les parelles de lesbianes i de gais (que en alguns casos adopten els estereotips de les parelles heterosexuales) són encara rebutjades i menyspreades per bona part de la societat.

La lluita històrica de les dones ha legat a les presents generacions un importantíssim cos teòric a totes les ciències i branques del saber, l'experiència dels grups socials femenins, acumulada a través del temps al marge del poder, comporta valors diferents als de la cultura hegemònica, però, tanmateix, les desigualtats encara són vigents. El tractament d'aquestes qüestions als centres escolars no és una novetat, però segurament la necessitat d'una escola coeducativa té, en aquests moments, caràcter d'urgència.

#### **4. OBJECTIUS I HIPÒTESIS**

Aquest treball té com a finalitat principal desvetllar la vigència de certes creences i representacions implícites al pensament i conductes d'adolescents, en tant que factors de resistència al canvi social per, a través de la seva explicitació, possibilitar la reflexió i el debat a les aules i afavorir així la superació de les desigualtats per raó de sexe.

##### **Preguntes inicials**

Subsisteixen els prejudicis sexistes en l'alumnat de l'ESO?

La consciència de discriminació i d'emancipació de les dones és la mateixa per a noies que per a nois?

Quins estereotips, propis de la societat patriarcal, formen part de la representació del món del jovent?

##### **Objectius**

1. Conèixer l'actitud de l'alumnat en base a les qüestions de gènere.
2. Determinar si existeixen diferències significatives entre les actituds de les noies i les dels nois en relació al pensament androcèntric.
3. Determinar si existeixen diferències significatives en funció de l'edat davant la jerarquització dels gèneres.
4. Elaborar un instrument diagnòstic de caràcter psicopedagògic que permeti la recollida sistematitzada d'informació sobre esbiaixos de gènere.

##### **Hipòtesis**

1. Les creences i els prejudicis sexistes són presents al pensament de l'alumnat.
2. Les representacions jerarquitzades de gènere es situen tant a l'àmbit familiar, com professional i de relació entre iguals.
3. El grau d'acceptació d'estereotips femenins i masculins és superior en els nois que en les noies.

## **5. ETAPES DEL PROCÉS DEL TREBALL**

Les accions portades a terme en el desenvolupament d'aquesta recerca s'agrupen en les següents etapes, d'acord amb la metodologia d'investigació proposada per Quivy i Van Campenhoudt (1997):

- 1) Exploració
- 2) Fonamentació teòrica de la perspectiva adoptada
- 3) Construcció del model d'anàlisi
- 4) Aplicació de l'instrument d'observació i recollida d'informació
- 5) Anàlisi de les dades
- 6) Conclusions

### **5.1. EXPLORACIÓ**

Diversos són els antecedents que van precedir aquesta investigació. A més de les moltes **lectures** relacionades amb el tema, s'ha portat a terme una anàlisi de **documentació de treballs de recerca**, entre els quals cap citar-ne dos, corresponents als últims anys: els estudis de la Professora M<sup>a</sup> José Díaz-Aguado amb el seu equip de la Universitat Complutense de Madrid (2001) sobre l'alumnat d'educació secundària i la recerca portada a terme per qui subscriu aquest treball (2002) en relació al sistema de representacions del professorat de la mateixa etapa educativa<sup>1</sup>.

També, dins d'aquesta etapa exploratòria, es van portar a terme 30 entrevistes a alumnat de primer a quart d'ESO, amb l'objectiu general d'obtenir unes primeres dades elementals. Aquesta sort de laparoscòpia simbòlica, va aportar informacions concretes respecte a les representacions de gènere i als estereotips sexistes, tant en qüestions de forma com de contingut, des del discurs de les noies i dels nois.<sup>2</sup>

El motiu principal de les **entrevistes exploratòries** ha estat la necessitat de fer emergir el punt de vista adolescent, prescindint en certa manera dels supòsits adults previs. El caràcter semiobert de les mateixes, la flexibilitat i el baix grau d'estructuració han permès uns marges de llibertat amplis que van donar lloc al descobriment d'alguns trets que no havien estat contemplats amb anterioritat.

---

<sup>1</sup> Aquesta recerca de 2002 va estar precedida per un altre treball: Les representacions de gènere del professorat del Departament de Pedagogia Aplicada de la Universitat Autònoma de Barcelona, que es va desenvolupar durant l'any 2000.

Finalment, s'ha de tenir en compte que pel fet de treballar professionalment a l'escenari a investigar, hi ha un llarg període de temps **d'observació participant** que ha proporcionat una vasta informació de les dinàmiques relacionals escolars i de la manera de pensar i actuar del jovent, i que, evidentment, resulten una gran aportació per al present estudi, sobretot en aquesta fase del procés.

---

<sup>2</sup> Veure Annex 1, Entrevistes a l'Alumnat, pàgs. 3-41.

## **5.2. FONAMENTACIÓ TEÒRICA DELS ASPECTES METODOLÒGICS**

Per al present treball s'ha adoptat una perspectiva ontològica, és a dir que, no hi ha una adscripció total a una aproximació determinada sinó que, atenent a la naturalesa del fenomen que es pretén estudiar, s'admet la complementarietat de diversos enfocaments. És així que, la consideració de la institució escolar com a estructura o com a sistema que forma part d'un sistema social ampli, el procés de construcció de realitats psicosocials, a les aules en particular i al centre en general, i la interpretació individual i col·lectiva dels significats que es generen en els intercanvis relacionals que hi tenen lloc, resulten ser aspectes complementaris d'una realitat polièdrica, caracteritzada per un altíssim grau de complexitat.

S'ha plantejat l'aplicació d'una metodologia que respon a paràmetres qualitatius i quantitatius, essent els instruments de recollida d'informació l'entrevista i l'enquesta respectivament. Per a la codificació de les dades s'han utilitzat el software informàtic per a l'anàlisi qualitativa Atlas.ti versió 5.0 i el SPSS per a Windows versió 12.0.

### **5.2.1. L'ENTREVISTA**

L'Entrevista, en tant que trobada social, comparteix necessàriament alguns trets de la vida quotidiana (Cohen & Manion, 1998). Es considera, per exemple, que les persones que intervenen limiten les seves informacions, no ho diuen tot; que algunes preguntes, per la seva profunditat o temàtica, els hi poden resultar incòmodes, cosa que provocaria l'evitació; i, la interpretació d'alguns conceptes no sempre seria unívoca, encara que la intenció fos arribar a una autèntica comunicació. Donada la inevitabilitat d'aquests factors, s'ha intentat reduir els seus possibles efectes intentant propiciar un clima de tranquil·litat i de confiança mútua no exempta de seriositat, però amb el convenciment que és impossible mantenir tots els aspectes de la trobada sota control emocional.

D'altra banda, malgrat el grau de sinceritat i de motivació poden ser variables a l'hora de respondre, la tendència a donar respostes socialment desitjables o les mentides, quedarien minimitzades per l'existència en les persones d'un nucli de coherència consistent, relativament permanent. Les entrevistes han servit per comprovar hipòtesis i suggerir-ne de noves, a través de l'accés a informacions o coneixements, preferències, creences, actituds i valors de l'alumnat entrevistat.



S'ha triat l'Entrevista Semiestructurada que, per les seves característiques d'inclusivitat, ha ofert a l'entrevistadora la possibilitat de fer aclariments i d'interactuar lliurement amb les persones entrevistades, permetent així explorar els punts de vista dels altres sobre diverses qüestions de gènere.

Les trenta entrevistes portades a terme durant la fase exploratòria van tenir lloc a una saleta tranquil·la i silenciosa de l'IES Dr. Puigvert de Barcelona, utilitzada exclusivament per a aquest fi, per la qual cosa no va haver-hi cap mena d'interrupció. L'alumnat va ésser triat a l'atzar però creuant els criteris de sexe i curs d'adscripció. Les entrevistes van ésser enregistrades i posteriorment el seu contingut va ésser buidat i tractat per a la corresponent codificació a través del software informàtic Atlas.ti.

### 5.2.2. L'ENQUESTA

Aquest instrument té com a finalitat el plantejament de temàtiques humanes o socials a un conjunt ample de persones per conèixer les seves actituds, expectatives, coneixements, etc. a través de preguntes o ítems; en el nostre cas, es tracta de conèixer les opinions de l'alumnat d'ESO de diversos grups de nou Instituts d'Educació Secundària de Catalunya sobre qüestions relacionades amb el pensament androcèntric i sobre les preferències relacionals en base al gènere.

L'actitud, entesa com a conjunt de creences i sentiments que determinen certa predisposició davant les persones, els objectes, els fets (Myers, 1995) no pot ésser observada de forma directa, sinó que s'ha d'inferir a través de les creences, les emocions i les conductes (Bolívar, 1995), és a dir, des de les tres dimensions que la componen: cognitiva, afectiva i conativa respectivament. Per conèixer l'actitud de l'alumnat en relació a la problemàtica plantejada es van dissenyar els indicadors, a partir de l'observació directa i de les entrevistes exploratòries.

S'ha considerat la conveniència de plantejar una escala d'actitud més que no pas un qüestionari pròpiament dit, més obert, per la possibilitat de categorització de les respostes amb un criteri homogeni. A més d'aquesta qüestió metodològica existeix també una raó de caràcter semàntic, relativa al fet de minimitzar l'esbiaix de respostes socialment acceptables. Per aquest motiu, les sentències tenen una forta càrrega d'opinió que pretén estimular l'alumnat a posicionar-se, a través d'una gradació que va des de totalment en desacord fins a totalment d'acord.

Es van dissenyar dues escales, una per a Primer Cicle i una altre per a Segon<sup>3</sup>, atenent a la diversificació d'interessos que es presenten a l'adolescència. Els ítems van ésser elaborats a partir dels codis extrets del tractament de les entrevistes exploratòries, dels codis elaborats des d'altres entrevistes portades a terme en una etapa anterior amb professorat de tres centres d'Educació Secundària i d'algunes aportacions personals fetes per qui subscriu el treball.

Per a la **validació** de les bateries resultants s'ha aplicat la *Tècnica de Persones Expertes*. Les Escales van ésser sotmeses a valoració per part de professionals de reconegut prestigi a l'àmbit de l'Educació i dels Estudis de Gènere, que en qualitat de jutgesses van fer-hi esmenes i suggeriments a partir dels quals s'hi van realitzar els ajustaments oportuns. El Cos d'Expertes es va constituir amb les següents persones:

**Dra. Maria Jesús Comellas (Universitat Autònoma de Barcelona)**

**Dra. Maria Lluïsa Fabra (Universitat Autònoma de Barcelona)**

**Dra. Caterina Molina (Universitat Ramon Llull)**

**Dra. Victòria Sau (Universitat de Barcelona)**

**Dra. Magda Sellés (Universitat Ramon Llull)**

---

<sup>3</sup> Veure Escales a l'Annex 1, pàgs. 78 a 85

### **5.3. MODEL D'ANÀLISI**

L'aproximació a la realitat escolar o, més concretament, l'estudi del fenomen social de desigualtat originada en les diferències per raó de gènere, s'ha produït en el marc d'un diàleg constant entre teoria i pràctica, d'acord amb una part dels postulats de la Grounded Theory.

Segons Juliet Corbin i Anselm Strauss (1990) els procediments de la Grounded Theory estan dissenyats per desenvolupar una sèrie de conceptes que puguin proporcionar una explicació teòrica del fenomen social a estudiar. Des de la seva perspectiva la recollida de dades i l'anàlisi són processos interrelacionats, que permeten establir categories, que són generades durant el procés d'anàlisi a partir de les comparacions i el descobriment de diferències i semblances entre les diverses fonts d'informació. Els conceptes són les unitats bàsiques d'anàlisi i s'agrupen per formar les categories, a partir de les propietats i dimensions del fenomen que representen. Per mantenir la consistència en la recollida de dades, la persona investigadora ha de mantenir els indicadors dels conceptes fonamentals.

El conjunt d'actituds sexistes del pensament androcèntric, en tant que constructe, no poden ésser observades de forma directa, sinó a través de diversos indicadors. A partir del marc teòric d'aquest treball, s'han establert unes dimensions o factors amb diversos components cadascun, els quals es concreten a través de les afirmacions de les Escales. És a dir, que hi ha una progressió en el grau de concreció, de menys a més, fins a definir els indicadors representats per les proposicions que es presenten a l'alumnat. Es tracta però d'una via de doble direcció ja que, una vegada obtingudes les respostes, hi ha un progressiu grau d'abstracció en l'anàlisi fins arribar als conceptes teòrics plantejats inicialment.

Els factors teòrics condueixen al model pràctic i l'anàlisi dels resultats d'aquest tornen al model teòric i des d'aquests paràmetres s'ha dissenyat el model exposat a continuació.

## 5.3.1. PRIMER CICLE

Indicadors	Components	Dimensions	Concepte
Segons veig les coses, les noies han de vigilar molt la seva alimentació per a no engreixar-se i tenir un cos atractiu. (8)	Imposició d'estàndards corporals femenins	<b>Representació del cos i la imatge de les noies</b>	<b>Actituds sexistes / androcèntriques</b>
Diria que, si un grup es fica amb una noia perquè està "grassoneta" cal que la noia s'aprimi. (15)			
Segons el meu parer, està bé que les noies modifiquin el seu cos a través de la cirurgia estètica per assemblar-se a l'ideal de bellesa femenina. (37)			
Considero que la majoria de noies s'interessen principalment per la seva imatge, la roba i la forma com duen els cabells. (33)	Frivolització dels interessos femenins		
Opino que està bé que les noies tinguin menys llibertat que els nois perquè són més dèbils i corren més riscos. (51)	Desvalorització de la força femenina i invisibilització de la violència masculina		
Penso que les noies necessiten de la protecció masculina perquè són més delicades i febles que els nois. (19)			
Penso que si el pare amb el seu sou guanya suficient, és millor que la mare es quedi a casa per ocupar-se de la seva família. (14)	Rols familiars estereotipats		

Rols familiars estereotipats

**Repartiment d'espais:  
públic i privat**

Penso que les mares han de ser les responsables principals del treball domèstic a les famílies. (12)			
En la meua opinió, les feines que impliquen tenir cura dels infants i educar-los és millor que les facin les dones. (38)	Criança associada a les necessitats i qualitats de les dones		
Penso que les dones per ser felices han de casar-se i tenir filles o fills. (46)			
Diria que, quedar-se a casa a fer el treball domèstic comporta més llibertat i benestar que anar a treballar a una empresa. (29)	Infravaloració del treball domèstic		
Diria que és millor que els homes no es dediquin gaire a les tasques domèstiques (planxar, cuinar, netejar...) perquè les dones són més hàbils i les fan més de pressa. (10)	Essencialització de la capacitat de realització de les tasques domèstiques		
Em sembla que molts nois són més "destructius" amb el mobiliari i el material de l'Institut que moltes noies perquè tenen més energia i més força que elles. (28)	Naturalització de conductes violentes	<b>Representació de la imatge masculina</b>	
Diria que l'anatomia del cervell dels nois els predisposa a un major rendiment en Matemàtiques que en el cas de les noies. (20)	Naturalització del pensament lògic		
Em sembla que, les feines que impliquen conduir vehicles de grans dimensions (trens, avions, autobusos, ...) és millor que les facin els homes. (42)	Naturalització de capacitats (conduir)		
Opino que pel tipus de personalitat, està bé que els homes manin més que les dones. (44)	Naturalització de la posició dominant		

Un home o un noi que és agressiu amb la seva parella quan sent gelosia, suposo que ho fa perquè l'estima tant que no suporta la idea de perdre-la. (56)	Justificació de la violència pels sentiments	<b>Violència contra les dones</b>
Em sembla que no pot existir una violació dintre d'una parella perquè les persones que en formen part es coneixen i mantenen relacions sexuals. (54)	Invisibilització/negació de la violació dins la parella	
En la meua opinió, no s'hauria de reprimir un noi que digui alguna cosa a una noia sobre els seus pits. (52)	Acceptació de la violència verbal	
Considero que explicar acudits on les dones no surtin "ben parades" no té res de dolent perquè és broma. (50)		
Opino que pel tipus de personalitat, està bé que els homes manin més que les dones. (44)	Justificació de la posició dominant	
Em sembla que molts nois són més "destructius" amb el mobiliari i el material de l'Institut que moltes noies perquè tenen més energia i més força que elles. (28)	Associació diàdica de força i violència	
Em sembla que és desagradable que dues noies o dues dones s'agafin de la mà o es facin un petó. (47)	Rebuig de les manifestacions d'afecte entre persones del mateix sexe	<b>Formes de relació alternatives a les tradicionals</b>
Opino que és desagradable que dos nois o dos homes s'agafin de la mà o es facin un petó. (23)		
Segons el meu parer, la família formada per una dona i un home casats i les filles i els fills d'aquest matrimoni és la més adequada i la més "normal". (30)		

Considero que està bé que els nois i els homes es reprimeixin les llàgrimes i no es posin a plorar davant la gent. (18)	Rebuig a l'expressió de la sensibilitat i els sentiments	<b>Representacions masculines: Manifestacions emocionals i activitats domèstiques en els homes</b>
Opino que és desagradable que dos nois o dos homes s'agafin de la mà o es facin un petó. (23)		
Segons el meu parer ballar, pintar, llegir i cantar són activitats més adequades per a les noies que per als nois. (21)		
Diria que és millor que els homes no es dediquin gaire a les tasques domèstiques (planxar, cuinar, netejar...) perquè les dones són més hàbils i les fan més de pressa. (10)	Rebuig de la corresponsabilització domèstica	
Considero que els homes només haurien de fer tasques domèstiques si no hi ha dones que les puguin fer. (43)		
(No) Em semblaria bé que els homes, de petits, també juguin amb nines i cuinetes. (17 transf.)	Negació del joc simbòlic de tasques reproductives en els nens	
Diria que és millor que els homes no es dediquin gaire a les tasques domèstiques (planxar, cuinar, netejar...) perquè les dones són més hàbils i les fan més de pressa. (10)	Adjudicació exclusiva de les tasques domèstiques	
Penso que les mares han de ser les responsables principals del treball domèstic a les famílies. (12)		
Penso que si el pare amb el seu sou guanya suficient, és millor que la mare es quedi a casa per ocupar-se de la seva família. (14)	Adjudicació exclusiva de la criança i tasques familiars de cura	<b>Representacions imatge femenina: Projecció social i activitats domèstiques en les dones</b>
En la meua opinió, les feines que impliquen tenir cura dels infants i educar-los és millor que les facin les dones. (38)		

**Representacions imatge femenina:  
Projecció social i activitats domèstiques en les dones**

Penso que les dones per ser felices han de casar-se i tenir filles o fills. (46)	Priorització del matrimoni i de la maternitat		
Considero que l'atur femení és més alt que el masculí perquè a causa de la maternitat les dones rendeixen menys a la feina. (48)	Responsabilització de les dones per la seva discriminació laboral i social		
En la meva opinió, si no hi ha més dones en política és perquè elles no s'hi han posat. (58)			



## 5.3.2. SEGON CICLE

Indicadors	Components	Dimensions	Concepte
Considero que generalment són les dones les encarregades de la criança i de l'educació de les seves filles i dels seus fills degut al fet que posseeixen instint maternal. (6)	Naturalització del rol maternal	<b>Atribució biològica del rol tradicional de les dones</b>	<b>Actituds sexistes / androcèntriques</b>
Diria que l'anatomia del cervell de les noies fa que el seu sentit de l'orientació en l'espai no sigui tan bo com en el cas dels nois. (41)	Naturalització de mancances sentit d'orientació		
Segons el meu parer ballar, pintar, llegir i cantar són activitats més adequades per a les noies que per als nois. (44)	Vocació essencialista per determinats tipus d'activitats		
Opino que està bé que les noies tinguin menys llibertat que els nois perquè són més dèbils i corren més riscos. (65)	Feblesa com a condició innata		
(No) Em semblaria bé que els homes, de petits, també juguin amb nines i cuinetes. (7transf)	Identitat de gènere masculí	<b>Identitats i formes de relació alternatives</b>	
Em sembla que està bé que els nois i els homes es reprimeixin les llàgrimes i no es posin a plorar davant la gent. (32)			
Segons el meu parer, la família formada per una dona i un home casats i les filles i els fills d'aquest matrimoni és la més adequada i la més "normal". (29)	Model de família tradicional i restrictiu		
Penso que és desagradable que dues noies o dues dones s'agafin de la mà o es facin un petó. (35)	Rebuig a les manifestacions d'afecte entre persones del mateix sexe		

Opino que és desagradable que dos nois o dos homes s'agafin de la mà o es facin un petó. (13)			
Segons el meu parer, una noia que s'estimi un noi ha d'evitar que ell pugui sentir gelosia. (5)			
Opino que el més important dins la parella és que et tinguin admiració per la teva valentia i per la teva força. (33)	Posició jeràrquica dominant masculina (explícita o implícita)	<b>Desigualtat jeràrquica i model estereotipat de parella</b>	
Considero que si una noia i un noi s'agraden és preferible que el primer pas per sortir junts el doni el noi. (23)			
Dins la parella, penso que respectar significa principalment no agredir i no alçar la veu perquè et facin cas. (15)	Concepcions restringides del respecte dins la parella		
Dins la parella, penso que respectar significa principalment no ser infidel. (36)			
Suposo que, els homes per ser feliços han de tenir una dona que els atengui i tingui cura dels seus infants. (39)	Servei a la família de forma exclusivament femenina		
Considero que els homes només haurien de fer tasques domèstiques si no hi ha dones que les puguin fer. (16)			
Em sembla bé que les dones arribin verges al matrimoni. (54)	Repressió/negació de la sexualitat femenina	<b>Model estereotipat de parella i desigualtat jeràrquica</b>	
Considero que una noia que no es fa pregar per anar-se'n al llit amb un noi és una "dona fàcil". (63)			
Em sembla que una bona esposa ha de complaure sexualment el seu marit i ha d'acceptar que en alguna ocasió ell pugui necessitar una altra dona. (64)			

Acceptació de la poligàmia masculina

Penso que està bé que un noi surti amb moltes noies. (30)			
En la meua opinió, és més important que la dona sigui fidel a la seva parella que no pas l'home. (49)			
Considero que explicar acudits on les dones no surtin "ben parades" no té res de dolent perquè és broma. (34)			
En la meua opinió no s'hauria de reprimir un noi que digui alguna cosa a una noia sobre els seus pits. (55)	Acceptació violència verbal	<b>Violència explícita contra les dones</b>	
Em sembla que no pot existir una violació dintre d'una parella perquè les persones que en formen part es coneixen i mantenen relacions sexuals. (50)			
Considero que alguns homes que tenen molta energia sexual poden arribar a violar una dona. (56)	Legitimació de la violació		
Penso que una dona que vulgui evitar el risc de violació ha de vestir-se de forma discreta i no provocar als homes. (58)			
Un home o un noi que és agressiu amb la seva parella quan sent gelosia suposo que ho fa perquè l'estima tant que no suporta la idea de perdre-la. (61)	Legitimació de violència física		
Em sembla que una bona esposa ha de complaure sexualment el seu marit i ha d'acceptar que en alguna ocasió ell pugui necessitar una altra dona. (64)			
Opino que pel tipus de personalitat, està bé que els homes manin més que les dones. (47)	Acceptació de la subordinació femenina		
Segons veig les coses, les feines que impliquen estar de "cara al públic" és millor que les facin les dones. (8)			
	Atribució exclusiva d'empatia a les dones i d'assertivitat als homes		

Atribució exclusiva d'empatia a les dones i d'assertivitat als homes

Segons veig les coses, les feines que impliquen prendre decisions o "manar" és millor que les facin els homes. (22)			
Opino que pel tipus de personalitat, està bé que els homes manin més que les dones. (47)			
Considero que l'atur femení és més alt que el masculí perquè a causa de la maternitat les dones rendeixen menys a la feina. (53)	Responsabilització de les dones per la seva discriminació laboral i social		
En la meva opinió, si no hi ha més dones en política és perquè elles no s'hi han posat. (20)			
Considero que la majoria d'homes tenen més desgast a la seva feina que la majoria de dones que són mestresses de casa. (45)	Infravaloració del treball domèstic davant el treball productiu		
Penso que la major preocupació de les noies és arreglar-se i estar "guapes". (9)	Interessos esbiaixats pel gènere	<b>Representacions de les noies i dels nois</b>	
Considero que els nois, en general, es mostren interessats pels esports. (18)			
Considero que els nois, en general, es mostren interessats per la pornografia. (40)			
Per tenir relacions sexuals amb una altra persona no cal que necessàriament hi hagi afecte, perquè el que importa és practicar el sexe com més vegades millor. (46)	Masculinització estereotipada de la sexualitat		
En la meva opinió, els nois han de menjar molta fibra i desenvolupar la seva musculatura per tenir un cos atractiu. (24)			

Imposició d'estàndards corporals en funció del gènere

Imposició d'estàndards corporals en funció del gènere

Diria que, si un grup es fica amb una noia perquè està "grassoneta" cal que la noia s'aprimi. (27)			
Segons el meu parer, està bé que les noies modifiquin el seu cos a través de la cirurgia estètica per assemblar-se a l'ideal de bellesa femenina. (51)			
Diria que l'anatomia del cervell dels nois fa que estiguin menys preparats per conduir les seves emocions. (14)	Atribució biològica als efectes de la socialització diferenciada		
Diria que l'anatomia del cervell de les noies fa que el seu sentit de l'orientació en l'espai no sigui tan bo com en el cas dels nois. (41)			
Considero que els nois són més agressius que les noies perquè els costa més parlar i dialogar. (28)	Acceptació agressivitat masculina		

#### **5.4. APLICACIÓ DE L'INSTRUMENT D'OBSERVACIÓ I RECOLLIDA D'INFORMACIÓ**

S'han passat dues Escales, una per a Primer Cicle i una per a Segon Cicle d'ESO<sup>4</sup>, segons s'ha especificat a l'apartat **2.2.** del treball.

Aquestes proves consten de tres parts diferenciades:

- a) Eleccions preferencials de gènere per a diversos tipus d'activitats
- b) Elecció de referent d'igualtat
- c) Qüestionari amb 58 i 65 proposicions per a Primer i per a Segon Cicle respectivament, amb possibilitat de respostes segons el grau d'acord.

Degut al rol i a l'edat de les persones enquestades (alumnat en etapa d'adolescència) es va triar la presentació d'una escala amb intervals de zero a deu, (més que no pas una escala Likert) pel fet de ser un tipus de graduació amb el qual estan força familiaritzades (sistema d'avaluació de les àrees de coneixement).

La passació de les proves es va realitzar per *aplicació directa*, és a dir que l'alumnat va escriure les seves respostes d'acord amb les indicacions rebudes. Per tal de garantir unes condicions generals el més semblants possibles per a tots els grups, va estar la mateixa persona en tots els casos qui va explicar els motius de l'enquesta i la forma de respondre-hi. També, amb la intenció de minimitzar l'efecte de *variables estranyes* es va demanar que l'organització de la classe obeís a una disposició tipus examen, és a dir amb les taules separades i en silenci. Els grups, un de cada nivell d'ESO, van ser seleccionats d'acord amb la conveniència organitzativa de cada centre, i els centres per la seva part, van ésser triats a l'atzar però creuant criteris geogràfics.

Abans de contestar als requeriments de les proves s'explicava a l'alumnat que, sovint al carrer, a la televisió, als còmics, a la publicitat o a les pel·lícules, es poden sentir algunes de les afirmacions de l'Escala. Es tractava, per tant, de conèixer les opinions personals al respecte, a través del grau d'acord, expressat en una escala de 0 (total desacord) a 10 (acord total), entenent que entre 0 i 3 significa poc d'acord, entre 4 i 6 bastant d'acord i entre 7 i 10 molt d'acord.

---

<sup>4</sup> Veure models a l'Annex 1, pàgs. 78 a 85

### 5.4.1. CENTRES SELECCIONATS<sup>5</sup>

Els centres seleccionats són Instituts d'Educació Secundària de titularitat pública de l'àmbit territorial de Catalunya, segons es detalla a continuació:

<b>IES Campclar</b>	<b>Tarragona</b>
<b>IES Màrius Torres</b>	<b>Lleida</b>
<b>IES Santa Eugènia</b>	<b>Girona</b>
<b>IES Baix Empordà</b>	<b>Palafrugell</b>
<b>IES Vic</b>	<b>Vic</b>
<b>IES de l'Ebre</b>	<b>Tortosa</b>
<b>IES Bellvitge</b>	<b>Hospitalet de Llobregat</b>
<b>IES Les Corts</b>	<b>Barcelona</b>
<b>IES Hug Roger III</b>	<b>Sort</b>



<sup>5</sup> Veure Annex 1, pàg. 90

#### 5.4.2. APLICACIÓ I RECOLLIDA DE DADES

La recollida i codificació de les dades es va realitzar amb el software informàtic SPSS per a l'anàlisi estadística, versió 12.0 per a Windows.

El buidat de tota la informació recollida s'ha realitzat a l'Editor de Dades, on es consignen per a cada cas, a més de les respostes a les qüestions plantejades, les següents variables, segons codis especificats:

Sexe  
Edat  
Centre  
Curs  
Municipi

Tant els apartats *a*) i *b*) (Preferències relacionals i Referent d'Igualtat, respectivament) com les bateries de proposicions s'han introduït segons la seva especificitat i en les respostes graduades, s'han recodificat les dades en tres categories per a facilitar el seu tractament.

Per a cada proposició<sup>6</sup> es consignen els casos vàlids, els valors perduts i els següents estadístics:

Mitjana  
Mediana  
Moda  
Desviació típica

Es determinen percentatges de freqüència per als intervals de 0 a 10 en general, i en particular per sexe, curs i centre amb les dades recodificades en poc, bastant i molt d'acord.

---

<sup>6</sup> Veure Annexos 2 i 3 per a Primer i per a Segon Cicles respectivament.



## 5.5. ANÀLISI DE LES DADES - PREGUNTES

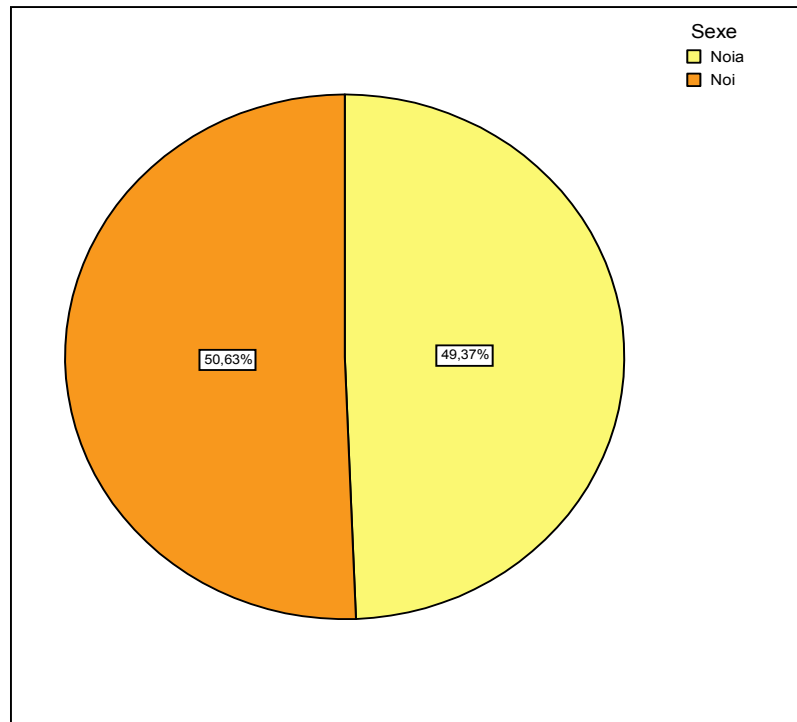
L'estudi s'ha realitzat amb una mostra de 790 subjectes seleccionada de nou Instituts d'Educació Secundària de titularitat pública situats als següents municipis de la Comunitat Autònoma de Catalunya: Barcelona, Hospitalet de Llobregat, Vic, Palafrugell, Girona, Sort, Lleida, Tortosa i Tarragona. La distribució de tota població per sexe i per edat queda recollida a la següent taula:

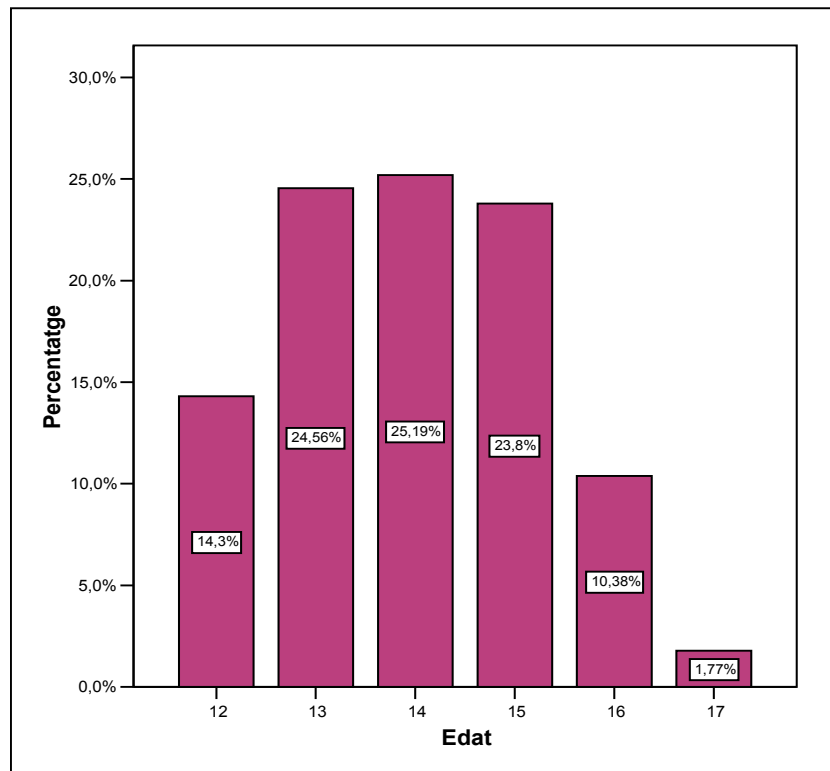
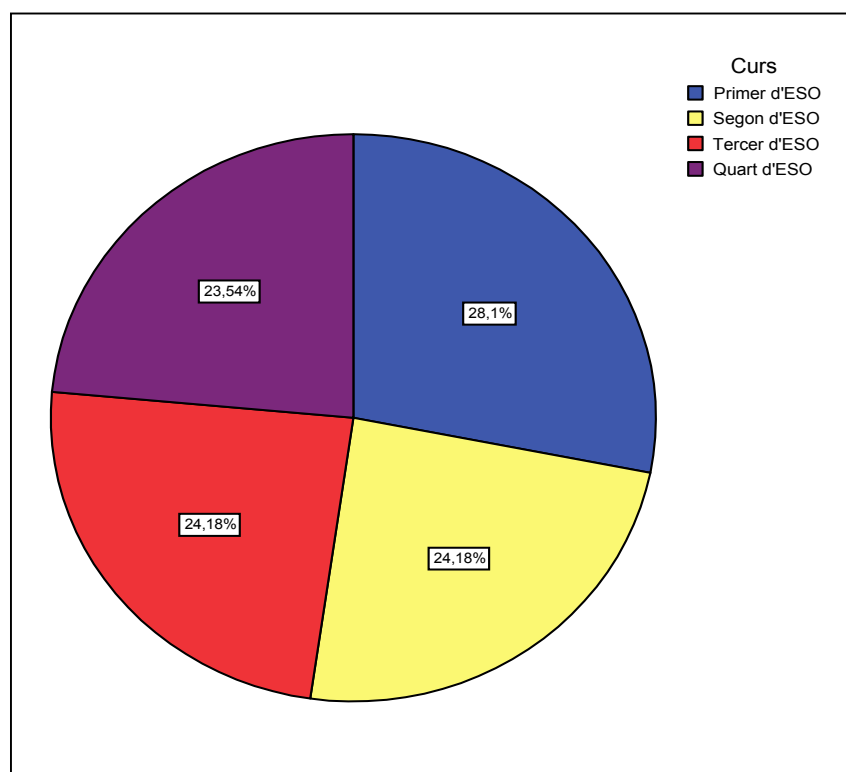
**Quadre 1. Distribució per sexe i edat població total de la mostra**

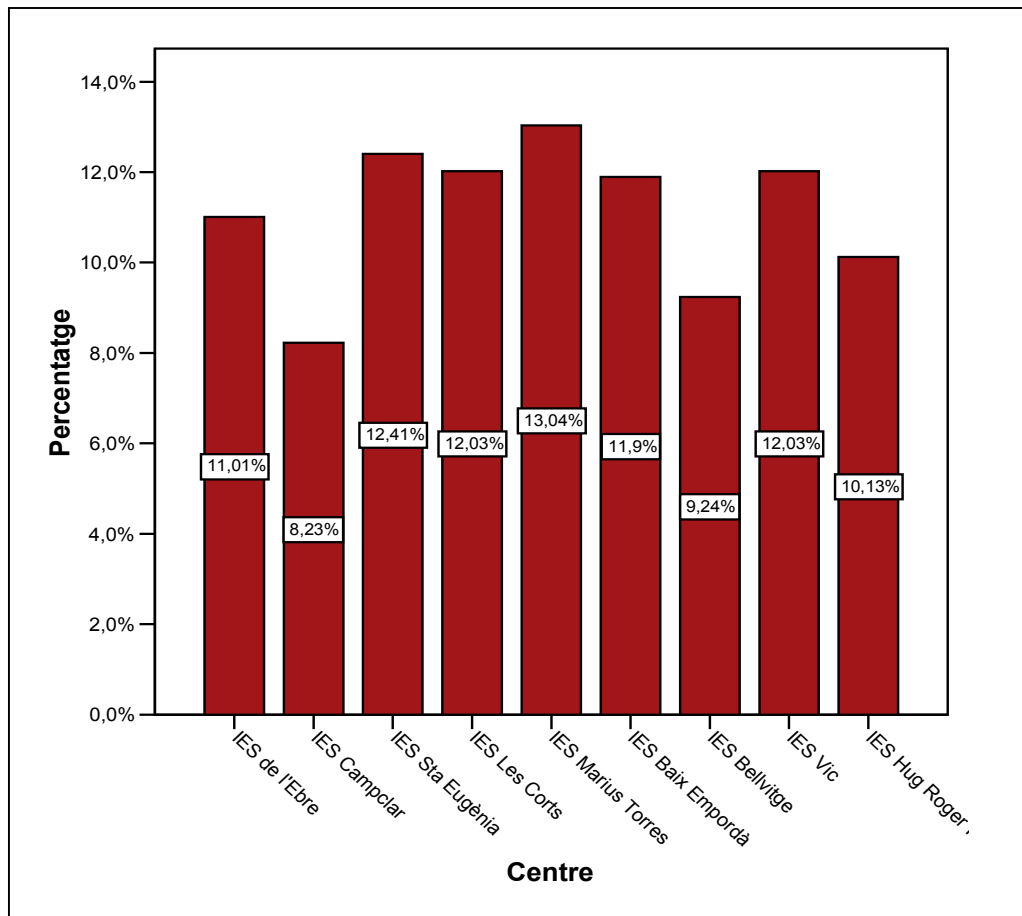
			Edat						Total
			12	13	14	15	16	17	
Sexe	Noia	Nombre	54	99	101	99	35	2	390
		% del total	6,8%	12,5%	12,8%	12,5%	4,4%	0,3%	49,4%
	Noi	Nombre	59	95	98	89	47	12	400
		% del total	7,5%	12,0%	12,4%	11,3%	5,9%	1,5%	50,6%
Total		Nombre	113	194	199	188	82	14	790
		% del total	14,3%	24,6%	25,2%	23,8%	10,4%	1,8%	100,0%

Les següents figures il·lustren els percentatges de distribució per sexe, per edat, per curs i per centre.

**Fig.1. Distribució percentual per sexe de la mostra**



**Fig.2 Distribució percentual per edat de la mostra****Fig.3 Distribució percentual per curs de la mostra**

**Fig.4 Distribució percentual per centre de la mostra**

## 5.5.1. ANÀLISI DE PRIMER CICLE

### 5.5.1.1. Dades poblacionals específiques

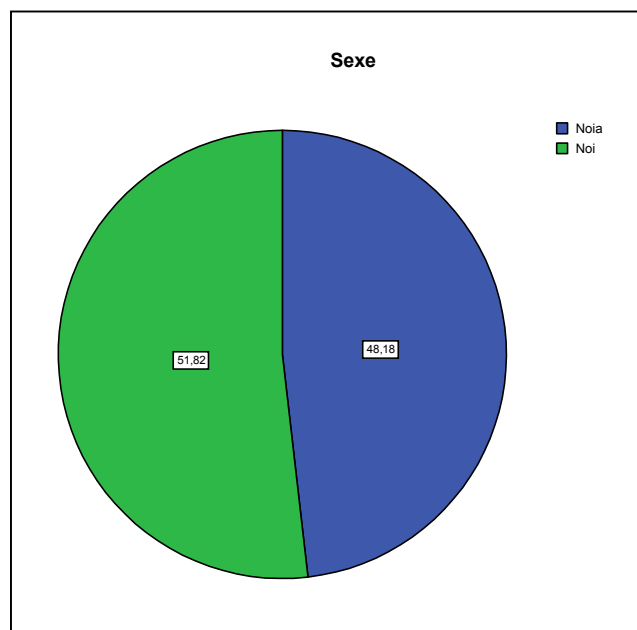
La població de Primer Cicle està constituïda per 413 subjectes que per sexe i per edat es distribueixen segons reflecteix la següent taula:

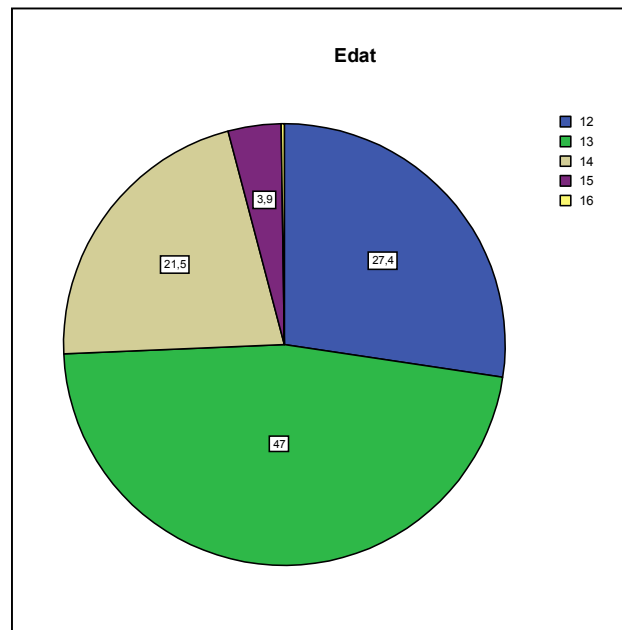
**Quadre 2. Distribució per sexe i edat Primer Cicle de la mostra**

		Edat					Total
		12	13	14	15	16	
Sexe	Noia	54	99	41	5	0	199
	% del total	13,1%	24,0%	9,9%	1,2%	0,0%	48,2%
	Noi	59	95	48	11	1	214
	% del total	14,3%	23,0%	11,6%	2,7%	0,2%	51,8%
Total	Recompte	113	194	89	16	1	413
	% del total	27,4%	47,0%	21,5%	3,9%	0,2%	100,0%

Les següents figures il·lustren la distribució percentual de l'alumnat de Primer Cicle per sexe i per edat.

**Fig. 5. Distribució percentual per sexe Primer Cicle de la mostra**



**Fig. 6 Distribució percentual per edat Primer Cicle de la mostra**

L'apartat c) de prova consta de 58 proposicions de les quals es van aïllar diversos factors, tal com queda especificat al Model d'Anàlisi.

### **5.5.1.2. Fiabilitat**

Per a la fiabilitat de la prova s'ha aplicat el Model Alfa de Crombach, que dóna un valor de 0,65 o més als factors treballats, per la qual cosa es considera que tenen consistència interna.

### **5.5.1.3. Factors**

#### **5.5.1.3.1. Representació del cos i imatge de les noies:**

##### *Imposició d'estàndards corporals femenins<sup>7</sup>*

Resulta molt evident que algunes restriccions com ara “no engreixar-se” o “fer-se cirurgia estètica per assemblar-se a l'ideal de bellesa” tenen connotacions molt diferents segons es tracti d'un cos femení o d'un cos masculí. Pel que fa a la primera proposició 3 de cada 4 alumnes estan bastant o molt d'acord si es tracta del cos d'una noia, però si es tracta del d'un noi, aquest grau d'acord no arriba a 2 de cada 4. Per a

la segona proposició, estan poc o gens d'acord 7 de cada 10 noies i 5 de cada 10 nois si qui ha d'operar-se és una noia, però si l'operació l'ha de patir un noi el poc acord és de 8 de cada 10 en el cas de les alumnes i 7 de cada 10 en el cas dels alumnes. Un tercer ítem que plantejava la qüestió que "si un grup es ficava amb una noia pel seu pes, ella s'havia d'aprimar", tot i que la majoria va estar o poc o gens d'acord, hi ha uns percentatges gens menyspreables que evidencien un estat de bastant o molt d'acord, que en el cas de les noies és del 13% i en el cas dels nois més del doble d'aquest percentatge, el 27%.

Les representacions de l'ideal de cos femení comporten formes de violència no sempre evidents, perquè es transmeten a través de diversos agents de socialització i es desenvolupen a l'àmbit relacional privat, a la vida quotidiana. Els models únics de feminitat actuen com a una forma de control de la identitat i el malestar que generen tenen efectes sobre la salut i sobre el cos, perquè minen l'autoestima i el reconeixement. (Pastor, Rosa; 1998)

Si tenim en compte que estem parlant d'adolescents, els efectes de la imposició d'estàndards corporals sobre la vida psíquica i social resulta molt més greu, ja que la necessitat d'acceptació per part del grup, propi d'aquesta etapa evolutiva, comporta una major vulnerabilitat. Aquest mecanisme de control pot derivar en situacions dramàtiques, com els trastorns de l'alimentació, però en general les seves conseqüències passen desapercibudes, perquè està integrat a la vida quotidiana i forma part de la cultura hegemònica.

### *Frivolització dels interessos femenins<sup>8</sup>*

La proposició planteja com a interès prioritari "la imatge, la roba i els cabells". Hi ha un acord (molt o bastant) del 95% si els subjectes que es preocupen són noies, que baixa a un 87% si els subjectes són nois. És evident que per al jovent, la projecció de la imatge ocupa un lloc privilegiat a la seva vida, com a forma d'autoafirmació i com a vehicle d'expressió. El mercat, que no és aliè a les problemàtiques humanes, troba aquí un espai d'expansió amb un públic consumidor cada vegada de menor edat.

Si bé tradicionalment, aquest tipus d'interessos teòricament "afectaven més al sexe femení" que al masculí, en activitats com "anar de compres", "estrenar un nou

---

<sup>7</sup> Veure Annex 2, pàgs. 29-32, 57-60 i 145-148.

<sup>8</sup> Veure Annex 2, pàgs. 129-132.

modelet", "anar a la perruqueria" en detriment d'altres preocupacions "més nobles" com "llegir el diari" o "discutir de política internacional o de futbol", actualment les barreres entre ambdós àmbits no són tan rígides. De fet, hi ha presentadores a les sessions esportives dels informatius i algun carismàtic futbolista amb important ressò mediàtic ha desfilat amb faldilles.

La legítima preocupació per l'aspecte personal i per la imatge, pot quedar desdibuixada quan, per exemple, els cossos s'han d'adaptar a les talles i no a la inversa (Comellas, Maria Jesús; 2005), quan les marques adquireixen l'estatus de senyal d'identitat i s'han d'exhibir de manera més ostentosa que la pròpia peça de roba, o quan aquesta necessitat es torna excloent y no deixa espai per a altres activitats menys individualistes.

Tornant al plantejament de l'ítem, els 8 punts de diferència entre la preocupació principal de les noies i dels nois, es transformen en una diferència de 10 punts quan es manifesta el acord absolut a l'escala de 0 a 10, és a dir que el 20% de l'alumnat atorga una puntuació de deu si els que es preocupen són nois però el 30% atorga aquesta puntuació si es tracta de noies. Aquestes diferències deixen entreveure que malgrat tots els canvis que s'han operat els últims anys, la tradició i la inèrcia cultural encara es fa present.

#### *Desvalorització de la força femenina i invisibilització de la violència masculina<sup>9</sup>*

A la proposta que les noies "tinguin menys llibertat perquè són més dèbils i corren més riscos", el 27% de l'alumnat manifesta estar bastant o molt d'acord, i a l'afirmació que les noies "necessiten de la protecció masculina perquè són més dèbils que els nois" el 52% de l'alumnat es manifesta bastant o molt d'acord. Ara bé, aquests percentatges globals amaguen una realitat de vivències ben diferenciades segons el sexe de qui es manifesta. Bastant o molt d'acord amb menys llibertat per a les noies és expressat pel 40% dels nois però només pel 14% de les noies i bastant o molt d'acord amb la necessitat femenina de protecció masculina es manifesten el 34% de les noies i, gairebé el doble, el 67%, dels nois.

Les dues proposicions recorren a la justificació d'un mecanisme de control diferenciat segons el sexe de les persones. El major control amb la consegüent pèrdua de llibertat

---

<sup>9</sup> Veure Annex 2, pàgs. 201-209 i 73-76.

de les noies es legitima amb l'excusa d'una pretesa protecció, que remet als trets més clàssics de submissió i obediència en la imatge femenina. Aquesta representació de les dones configurada per la passivitat contrasta amb el paternalisme de la figura masculina, la qual per la seva banda es caracteritzada des d'aquests paràmetres per la dominància i l'activitat.

En posar l'accent sobre la feblesa femenina s'articula un mecanisme de transmutació que problematitza el subjecte dona i oculta l'origen dels riscos potencials, o sigui que s'obvia el fet que les ocasions de perill estarien protagonitzades per homes. Aquí és on s'hauria de desplaçar el focus d'atenció, al procés de socialització dels homes i a la configuració de la identitat masculina.

#### **5.5.1.3.2. Repartiment d'espais: públic i privat**

##### *Rols familiars estereotipats<sup>10</sup>*

Els dos ítems indicadors del component referenciat responsabilitzen les mares del treball domèstic i prioritzen la seva dedicació a tenir cura de la família per sobre del treball assalariat. El 45% i el 47% de l'alumnat hi estan bastant o molt d'acord amb el primer i amb el segon respectivament. Tanmateix, la visió de les noies i la dels nois és força diferent. Mentre per al primer ítem l'acord de les noies representa el 36% per als nois arriba al 53%, i per al segon, el percentatge d'acord de les alumnes és del 38% i el dels alumnes del 48%.

“La divisió sexual del treball es troba en el centre del poder que exerceixen els homes sobre les dones.” (Hirata, Helena i Kergoat, Danièle; 2000). És aquest un dels eixos principals que al llarg del temps ordena socialment a dones i homes, reservant les tasques anomenades *productives* per als homes i les anomenades *reproductives* per a les dones. El massiu accés de les dones al mercat de treball ha comportat alguns canvis però de cap manera es pot parlar d'una transformació, ja que encara que alguns homes assumeixin algunes de les tasques tradicionalment considerades femenines no es pot parlar d'una corresponsabilitat quant a la criança dels infants i a la intendència de la casa.

La reproducció d'aquest ordre social es fa possible en la mesura que les expectatives de les generacions més joves responguin a aquests rols familiars basats en



estereotips. Per tal que hi hagi una veritable transformació, cal atorgar nous valors al fet de tenir cura dels altres i a les tasques que a la llar resulten imprescindibles per a la subsistència de totes les persones.

### *Criança associada a les necessitats i qualitats de les dones<sup>11</sup>*

Les qüestions plantejades en aquest apartat es refereixen al fet que les dones per ser felices s'han de casar i ésser mares i l'altra estableix que la cura dels infants és millor que la tinguin elles. En relació a la primera proposta l'alumnat hi està bastant o molt d'acord en un 58%, però mentre que les noies són partidàries en un 52% (gairebé la meitat està poc o gens d'acord) els nois es manifesten favorablement en un 64%.

Ara bé, com que també s'havia fet la mateixa proposició en referència als homes, és a dir casar-se i ésser pares per a ser feliços, convé fer-ne la comparació. Aquí ens trobem que el 59% de l'alumnat està bastant o molt d'acord, en el cas de les noies el percentatge és gairebé el mateix que quan es parla de dones, un 51%, i en el cas dels nois tampoc hi ha una gran diferència amb l'ítem anterior, un 66%. Fins aquí, segons aquests resultats aproximadament 3 de cada 6 noies i 4 de cada 6 nois estarien d'acord que tant dones com homes per ser felices necessiten casar-se i tenir filles i fills.

Quant a la segona proposició hi ha força acord entre noies i nois que en un 65% s'hi mostren bastant o molt d'acord (63% i 65% respectivament) amb el fet que siguin les dones les encarregades d'educar i tenir cura dels infants. Si es relacionen les tres proposicions resulta evident que les connotacions de la maternitat i de la paternitat no tenen res a veure entre sí. La hipotètica part de felicitat que aportaria als homes ésser pares no provindria de les interaccions diàries amb els infants, de cuidar-los i d'educar-los. És més, com a pares no contraurien en general aquesta responsabilitat perquè majoritàriament es considera que aquestes feines són més pròpies de les dones.

Les expectatives diferenciades en relació amb les responsabilitats familiars envers els infants comprometen el desenvolupament integral de dones i d'homes, en tant que restringeixen les possibilitats de promoció laboral en les primeres i de creixement emocional i sentimental en els segons.

---

<sup>10</sup> Veure Annex 2, pàgs. 53-56 i 45-48.

<sup>11</sup> Veure Annex 2, pàgs. 149-152 i 181-184.

### *Infravaloració del treball domèstic*<sup>12</sup>

S'ha d'aclarir que, en aquest cas, la infravaloració fa referència a la minimització de la complexitat del treball domèstic tant en els aspectes funcionals (calendari, horaris, organització), en els d'execució (monotonia i simultaneïtat de tasques), en els ganancials (absència de retribució, jubilació, vacances) com en els de satisfacció personal (manca de reconeixement, manca de corresponsabilitat).

Més de la meitat de l'alumnat, el 54%, està bastant o molt d'acord amb el fet que el treball domèstic comporta més llibertat i benestar que anar a treballar a una empresa. Tanmateix, mentre que l'acord expressat per les noies és d'un 47%, en els cas dels nois aquest percentatge arriba al 60%. Aquests 13 punts de diferència entre unes i altres es podria explicar pel grau de coneixement d'aquest tipus de treball i pel grau d'implicació en la seva pràctica.

### *Essencialització de la capacitat de la realització de tasques domèstiques*<sup>13</sup>

L'ítem proposat per a aquest component expressa la conveniència que els homes no realitzin tasques domèstiques pel fet que les dones són més hàbils i les fan més de pressa. El 42% de la població de Primer Cicle s'hi defineix bastant o molt d'acord, però mentre aquesta manifestació correspon a la meitat dels nois, el 50%, en el cas de les noies correspon a un terç, el 33%.

És evident que la pràctica continuada d'una activitat determinada confereix a qui l'executa una major habilitat, en part per la mecanització de certs moviments que permet una major distensió i en part per la seguretat que es guanya amb un consegüent guany de temps. Sembla ser que per a un cert nombre d'homes aquest aprenentatge no és possible o, al menys, els resultats no són els esperats. I és que hi ha un altre element a tenir en compte, l'interès o la necessitat de portar a terme dita activitat. L'educació de nens i nois en l'aprenentatge de tasques domèstiques i la valorització d'aquestes activitats seria un bon camí perquè a mig i llarg termini no es consideri "natural" l'habilitat d'execució de moltes dones, sinó que qualsevol persona, independentment del seu sexe, pugui resoldre les situacions quotidianes de la llar amb destresa i comoditat.

---

<sup>12</sup> Veure Annex 2, pàgs. 113-116.

<sup>13</sup> Veure Annex 2, pàgs. 37-40.

### 5.5.1.3.3. Representació de la imatge masculina

#### *Naturalització d'actituds violentes<sup>14</sup>*

L'apartat referenciat proposa que els nois són més “destructius” que les noies amb el mobiliari i el material de l'Institut perquè tenen més energia i més força. L'enunciat expressa una relació de causa-efecte entre dos termes que no guarden relació entre sí, ja que el fet de tenir més força no significa, necessàriament, tenir una major predisposició a cometre actes vandàlics, i l'administració de l'energia, sens dubte exuberant a l'adolescència, depèn de l'equilibri intern, del grau d'integració social i dels interessos personals de cada individu, entre altres coses.

El 63% de l'alumnat està bastant o molt d'acord amb la proposició, però mentre que les noies ho estan en un 55%, els nois manifesten acord en un 70%. El fet que les incidències de conductes d'inadaptació a la dinàmica escolar tinguin un major protagonisme masculí és prou conegut tant per l'alumnat com pel professorat dels centres, per tant, és probable que una part de l'acord manifestat a la prova faci referència a aquesta “actitud destructiva”. Tanmateix, fer una atribució de tipus essencialista com la que es fa a l'enunciat, “normalitza” aquesta conducta en les persones de sexe masculí, amb una consegüent acceptació de la mateixa, sigui de forma explícita o sigui de forma implícita.

En aquest punt, es considera oportú analitzar la primera proposició de la prova que fa referència al grau de satisfacció d'ésser a l'Institut. El 85% de l'alumnat manifesta que li agrada ser-hi bastant o molt, però si es desglossa per sexes, es constata que mentre les alumnes es manifesten en un percentatge del 93%, els alumnes ho fan en un 78% i mentre que a més de 7 de cada 10 noies els agrada molt, a menys de 4 de cada 10 nois els agrada amb aquesta intensitat.

Resulta una via de treball interessant, que excedeix els límits d'aquesta recerca, l'anàlisi dels dos factors anomenats, és a dir, les conductes de convivència (favorables i contràries) i el grau de satisfacció de ser a un centre educatiu.

#### *Naturalització del pensament lògic<sup>15</sup>*

---

<sup>14</sup> Veure Annex 2, pàgs. 109-112

<sup>15</sup> Veure Annex 2, pàgs. 77-80

L'ítem corresponent a aquest component enuncia que la constitució cerebral masculina predisposa els nois a un major rendiment en Matemàtiques que en el cas de les noies. Els resultats donen un 41% de la resposta com bastant o molt d'acord, però mentre que la meitat de tota la població masculina es manifesta d'aquesta manera, menys d'un terç de la població femenina expressa el seu acord. Resulta clar que la visió de les alumnes no coincideix amb la dels seus companys.

L'enunciat que amb preteses raons biològiques col·loca a les dones en situació de desigualtat, es relaciona amb els estereotips de gènere que impliquen diferències en la socialització de noies i nois. A l'àmbit escolar, des de les primeres edats, els nens i les nenes reben una orientació diferent basada en aquests estereotips, segons els quals són animats per mestres i progenitors a competir per l'èxit i a mostrar un cert nivell d'agressivitat, disfressat d'assertivitat, orientant els seus interessos a camps tècnics i científics (que requereixen habilitats matemàtiques i espacials) en el primer cas; i, cominant a ésser solidàries i pacífiques, orientant-les cap a treballs assistencials (infermeria, magisteri) en el segon cas. (Sau, Victòria; 1996)

Tanmateix, els corrents biologicistes de la Psicologia han defensat l'origen innat de certes capacitats, obviant tota influència cultural. Aquesta perspectiva reforça les concepcions estereotipades de gènere, ja que tendrien a perpetuar en el temps les seves característiques definitòries, mentre que si es considera que en bona part responen a processos de socialització diferenciada, els canvis en aquests processos seria font de transformacions psicosocials.

#### *Naturalització de capacitats (conduir)<sup>16</sup>*

En aquest apartat s'enuncia que és convenient que la conducció de vehicles de grans dimensions sigui realitzada per homes. L'alumnat es mostra bastant o molt d'acord en un percentatge del 58%, però si es tenen en compte els resultats per sexes, apareix una gran diferència, mentre es mostren d'acord 4 de cada 10 noies (o sigui, 6 de cada 10 estan poc o gens d'acord), són favorables 7 de cada 10 nois. Novament, l'acceptació i el rebuig d'aquesta limitació per al sexe femení, és viscuda de forma ben diferent per unes i altres.

---

<sup>16</sup> Veure Annex 2, pàgs. 165-168.

Resulta si més no curiós que malgrat les dades fetes públiques per les companyies asseguradores, segons les quals els homes donen índexs de sinistralitat bastant superiors als de les dones, encara sigui vigent per a alguns el prejudici que hi atorga major capacitat al sexe masculí, sobretot tenint en compte que la seguretat de les persones i dels bens és un component molt important per determinar el grau d'habilitat en aquesta activitat. El fet que es tracti de vehicles com trens, avions o autobusos no introdueix, excepte per la demanda dels requisits de professionalització, canvis respecte a la conducció en general i per tant no ofereix elements d'anàlisi diferencial pel que fa a l'execució per part de dones o d'homes.

#### *Naturalització de la posició dominant<sup>17</sup>*

L'ítem corresponent expressa que pel tipus de personalitat "és preferible que els homes manin més que les dones". Sortosament, només el 32% de la població de Primer Cicle manifesta estar bastant o molt d'acord amb l'enunciat, tanmateix, l'opinió de les noies difereix profundament de la dels nois, ja que les primeres es mostren favorables només en un 13% (el 87% de les alumnes està poc o gens d'acord) mentre que els nois estan d'acord en un 49% (gairebé la meitat).

Emanades d'una ciència bàsicament masculina, es consideren dimensions de personalitat clàssica, pròpies del gènere masculí les següents: Activitat, Dominància, Control i Agressivitat (Sau, Victoria; 1996) presents a l'espai atorgat socialment a aquest sexe, és a dir l'espai públic, ens donaria el perfil d'un càrrec de poder, concebut aquest des d'una ideologia patriarcal.

#### **5.5.1.3.4. Violència contra les dones**

##### *Justificació de la violència pels sentiments<sup>18</sup>*

La proposició manté que l'agressivitat masculina per gelosia respon a un sentiment d'estimació molt fort i a la por a la pèrdua. El 60% de l'alumnat s'hi manifesta bastant o molt d'acord, però mentre que les noies ho fan en un 51%, els nois ho fan en un 67%, és més, les noies que estan molt d'acord representen el 25% de la població però en el cas dels nois, representen un 42%. És bastant clar que aquesta creença, més arrelada amb diferència en el col·lectiu masculí que en el femení, comporta perillosos riscos

---

<sup>17</sup> Veure Annex 2, pàgs. 173-176

<sup>18</sup> Veure Annex 2, pàgs. 221-224

potencials, no només pel que fa al manteniment d'un determinat ordre social sinó a més per la tipologia dels mitjans de control de la posició jeràrquica, que pot arribar al exercici de la violència directa.

#### *Invisibilització/negació de la violació dins la parella<sup>19</sup>*

L'ítem justifica el fet que no pot haver-hi violació dins d'una parella perquè les persones que en formen part es coneixen i mantenen relacions sexuals. L'alumnat expressa un grau d'acord de bastant o molt en un percentatge del 61%, però mentre que en les noies es correspon amb un 52%, en els nois el percentatge puja al 69%. Aquest diferencial del 17% es manté en la manifestació de molt d'acord, que per al col·lectiu femení és del 30% i per al masculí del 47%.

Nombrosos estudis i informes estadístics posen de manifest que bona part de les agressions sexuals contra les dones provenen de les pròpies parelles o exparelles de les víctimes i, per tant, el fet de mantenir o haver mantingut relacions sexuals no és cap garantia davant la violència sexual.

#### *Acceptació de la violència verbal<sup>20</sup>*

Les dues propostes relacionades amb el factor referenciat minimitzen la importància de les manifestacions verbals que els nois puguin fer respecte a determinades parts dels cossos de les noies i de l'explicació d'acudits on les dones no surtin ben parades. Per a l'ítem citat en primer terme es mostra bastant o molt d'acord el 52% de l'alumnat, però si es comparen els percentatges corresponents a noies i a nois, hi ha un diferencial del 25% entre els dos col·lectius, essent el masculí el que es mostra més favorable amb un 64% davant del 39% d'acord del femení. Per a l'ítem mencionat en segon terme, es mostra bastant o molt d'acord el 55% de l'alumnat, però si es comparen les respostes de les noies i les dels nois, es verifica un diferencial del 27%, essent novament el grup dels nois el més favorable amb un 68% d'acord mentre que les noies es mostren d'acord en un 41%.

El grau d'acord manifestat posa en evidència que mentre 6 de cada 10 noies no acceptarien determinades formes de violència verbal, 6 o 7 nois de cada 10 justificarien dita violència. La majoria de mitjans de comunicació ofereixen a través de

---

<sup>19</sup> Veure Annex 2, pàgs. 213-216

<sup>20</sup> Veure Annex 2, pàgs. 205-208 i 197-200.

pel·lícules, publicitat, jocs, música, etc. innumerables mostres de violència verbal que influeixen decisivament en les representacions dels sexes i en les desigualtats. El consum passiu i quotidià d'aquesta sort de missatges comporta la "normalització" de certes expressions que resulten degradants per al sexe femení. Tanmateix, a la població d'adolescents estudiada es verifica que el grau de rebuig i d'acceptació davant aquest fenomen són inversos entre noies i nois, i que estan en correspondència amb el fet de ser persones agredides o agressores.

#### *Justificació de la posició dominant<sup>21</sup>*

La proposició per a aquest factor expressa que pel tipus de personalitat es preferible que els homes "manin" més que les dones. Dos terços de l'alumnat es manifesten en contra, mentre que el 32% es mostra bastant o molt d'acord. Ara bé, mentre que el percentatge d'acord de les noies queda establert en un 13%, és a dir que prop de 9 de cada 10 no hi estan d'acord amb el contingut de l'ítem, el percentatge d'acord dels nois puja al 49%, gairebé la meitat de tot el col·lectiu masculí.

La personalitat, definida des de les dimensions clàssiques diferenciades pel gènere, atorguen els trets de Dominància, Control Emocional, Activitat i Intel·ligència Lògica al sexe masculí i de Passivitat, Submissió, Labilitat i Inhibició al sexe femení (Sau, Victòria; 1996). L'acceptació i justificació del fet que "manin" els homes, tant pel que fa a l'ocupació de càrrecs de responsabilitat en les organitzacions com pels condicionants jeràrquics en les relacions personals al si de les diverses agrupacions humanes, és una manifestació explícita de l'ordre social patriarcal que amb un argument de base psicologista pretén la seva legitimitat.

#### *Associació diàdica de força i violència<sup>22</sup>*

Tal com s'ha dit a *Naturalització de l'agressivitat* en relació a la **Representació de la imatge masculina**, on s'ha tractat la mateixa qüestió, els dos termes del binomi no guarden relació causal. En tot cas, l'agressivitat com a tret atribuït a la identitat masculina pot propiciar determinades actituds que, en situacions d'impotència o de posicionament jeràrquic amb exercici de poder, condueixin a conductes violentes.

#### **5.5.1.3.5. Formes de relació alternatives a les tradicionals**

---

<sup>21</sup> Veure Annex 2, pàgs. 173-176

<sup>22</sup> Veure Annex 2, pàgs. 109-112

*Rebuig de les manifestacions d'afecte entre persones del mateix sexe*<sup>23</sup>

Es plantegen dos ítems en relació a les demostracions d'afecte entre persones del mateix sexe, un que fa referència al sexe femení i l'altre, al sexe masculí. Les proposicions contemplen com a expressió d'afecte agafar-se la mà o fer-se un petó, sense especificació del tipus de relació (d'amistat, familiar, de parella). Les respostes d'una part de l'alumnat, corresponen a la referència implícita de rebuig o acceptació de l'homosexualitat.

El 40% de l'alumnat està bastant o molt d'acord que les demostracions d'afecte entre les dones són desagradables però la majoria, el 60%, està poc o gens d'acord. Ara bé, mentre que 7 de cada 10 noies estan poc d'acord amb l'enunciat, són 5 de cada 10 nois els que expressen poc acord, i entre les persones que estan molt d'acord amb què aquestes demostracions d'afecte són desagradables, un 13% correspon a les noies i gairebé el doble, el 25%, als nois.

Quan es tracta de demostracions d'afecte entre persones de sexe masculí, el 44% de l'alumnat està bastant o molt d'acord en el fet que resulta desagradable, és a dir que el 56% està poc o gens d'acord. Però mentre que menys de la tercera part de les noies, el 31%, expressa acord amb l'enunciat, més de la meitat dels nois, el 57%, manifesta estar bastant o molt d'acord. I entre les persones que estan molt d'acord amb què resulta desagradable, correspon un percentatge del 16% a les noies i més del doble, el 38%, als nois.

Si es comparen els resultats dels dos ítems, es verifica que hi ha una menor acceptació de les demostracions d'afecte entre homes i una major acceptació de les demostracions d'afecte entre dones, tot i que en el col·lectiu de les alumnes les diferències d'acceptació no són molt importants, ja que oscil·len entre 1 i 4 punts; en canvi, en el col·lectiu dels alumnes, les diferències d'acceptació si es tracta de dones o d'homes, oscil·len entre 4 i 13 punts percentuals.

És a dir que, els nois rebutgen les demostracions afectives entre persones del mateix sexe més que les noies, i el rebuig augmenta per a ells si es tracta de persones del sexe masculí.

---

<sup>23</sup> Veure Annex 2, pàgs. 185-188 i 89-92



### *Acceptació d'un model de família tradicional i restrictiu<sup>24</sup>*

La proposició corresponent estableix que la família formada per una dona i un home casats i les filles i els fills d'aquest matrimoni és la més adequada i la més "normal". Tres quartes parts de l'alumnat, el 75%, està bastant o molt d'acord amb l'ítem, però mentre les noies es manifesten d'acord en un 68% els nois ho fan en un 80%.

Aquesta representació de la família nuclear tradicional no es correspon amb la realitat quotidiana d'una bona part de l'alumnat, malgrat això, hi ha una persistència del model i sovint, va acompanyada d'una infravaloració de formes alternatives d'agrupaments familiars. És cert que, generalment, els dispositius comunitaris no són suficients per donar resposta a les necessitats dels diversos tipus d'organitzacions familiars, però aquesta circumstància no hauria de comportar una crítica al model organitzatiu familiar sinó a un context que, degut a les seves mancances, no pot oferir-li el recolzament necessari.

#### **5.5.1.3.6. Representacions masculines: Manifestacions emocionals i activitats domèstiques en els homes**

### *Rebuig a l'expressió de la sensibilitat i els sentiments<sup>25</sup>*

El primer ítem relacionat amb aquest factor expressa que els nois i els homes s'han de reprimir les llàgrimes i no plorar davant la gent. Més de la meitat de l'alumnat, el 51%, està bastant o molt d'acord amb l'enunciat, però si s'analitzen les respostes de noies i de nois, resulta que en el cas de les primeres el percentatge d'acord és del 41%, mentre que en el cas dels segons arriba al 60%.

El segon ítem, explicita el desgrat davant les demostracions afectives entre homes (analitzat al punt anterior, **Formes de relació alternatives a les tradicionals**) on com s'ha dit el 44% de l'alumnat es manifesta bastant o molt d'acord, però mentre el percentatge de les noies és del 31%, el dels nois és del 57%.

Al tercer ítem s'estableix que ballar, pintar, llegir i cantar són activitats més adequades per a noies que per a nois. En aquest cas, les valoracions que fan el col·lectiu femení i

---

<sup>24</sup> Veure Annex 2, pàgs. 116-120

<sup>25</sup> Veure Annex 2, pàgs. 69-72, 89-92 i 81-84

el masculí són bastant semblants, ja que el 47% que es manifesta bastant o molt d'acord correspon al 46% de les noies i al 48% dels nois.

Els resultats corresponents als tres indicadors evidencien que aproximadament 6 de cada 10 noies està poc o gens d'acord amb les restriccions de manifestacions emocionals en el sexe masculí, mentre que gairebé 4 de cada 10 nois es manifesta en el mateix sentit. Per tant, les representacions tradicionals de masculinitat quant a l'emotivitat estan més arrelades en els nois que en les noies.

#### *Rebuig a la corresponsabilització domèstica<sup>26</sup>*

Les dues proposicions d'aquest factor expressen que és preferible que les tasques domèstiques les facin les dones perquè són més hàbils i més ràpides que els homes i que aquests només les haurien de fer si no hi ha dones que se'n puguin encarregar. L'alumnat està bastant o molt d'acord amb la primera en un percentatge del 42%, però mentre que només la tercera part de les noies es manifesta favorable, el 33%, la meitat dels nois, el 50%, es manifesta en el mateix sentit. Respecte a la segona proposició el 55% de l'alumnat expressa bastant o molt acord amb el contingut, però l'acord de les noies representa un 47% mentre que el dels nois puja al 62%.

#### *Negació del joc simbòlic de tasques reproductives en els nens<sup>27</sup>*

Aquest ítem, que estableix la conveniència que els nens juguin amb nines i cuinetes, ha estat recodificat amb l'objectiu de fer-lo compatible amb la factorització del conjunt referenciat. La lectura dels resultats, però, es fa d'acord amb la redacció inicial. Per tant, segons les dades el 47% de l'alumnat està bastant o molt d'acord amb l'enunciat, però mentre que el 58% de les noies expressa el seu acord, només el 37% dels nois es manifesten favorables. Aquesta diferència, superior als 20 punts percentuals, posa en evidència una actitud més restrictiva per part del col·lectiu masculí pel que fa als aprenentatges infantils de les responsabilitats familiars i domèstiques.

### **5.5.1.3.7. Representacions imatge femenina: Projectió social i activitats domèstiques en les dones**

#### *Adjudicació exclusiva de les tasques domèstiques<sup>28</sup>*

---

<sup>26</sup> Veure Annex 2, pàgs. 37-40 i 169-172

<sup>27</sup> Veure Annex 2, pàgs. 65-68

Aquest apartat conté dos ítems que fan referència a l'habilitat de les dones per fer les tasques domèstiques i al fet que les mares han de ser les responsables d'aquest tipus de treball. El 42% de l'alumnat està bastant o molt d'acord amb el primer enunciat, tal com s'ha comentat a l'apartat *d'Essencialització de la capacitat per a la realització de les tasques domèstiques*, tenint en compte que mentre que només una tercera part de les noies és favorable, la meitat dels nois hi estan d'acord. Pel que fa al segon enunciat, el 45% de l'alumnat està bastant o molt d'acord, però com en el cas anterior hi ha una diferència percentual de 17 punts entre l'opinió del col·lectiu femení i la del masculí, les alumnes amb un 36% i els alumnes amb un 53%.

#### *Adjudicació exclusiva de la criança i tasques familiars de cura*<sup>29</sup>

La primera proposició del component referenciat expressa la conveniència que les mares es quedin a casa per ocupar-se de les seves famílies i la segona destaca que la cura i l'educació dels infants és responsabilitat de les dones. En el primer cas l'alumnat manifesta estar bastant o molt d'acord en un percentatge del 43%, però les noies es mostren favorables en un 38% i els nois en un 48%. Per al segon ítem, el 65% del total expressa una opinió favorable i correspon un 63% a les alumnes i un 67% als alumnes.

Així com la proposta que les dones no tinguin una feina assalariada i es quedin a casa per tenir cura dels altres no està ben vista per aproximadament 6 de cada 10 noies i per 5 de cada 10 nois, l'educació i cura dels infants com a responsabilitat de les dones inspira el vot favorable d'aproximadament 6 de cada 10 noies i 7 de cada 10 nois. Si bé es verifica que d'una banda la majoria de l'alumnat és favorable al fet que les dones treballin fora de casa també es pot comprovar que una majoria inclús més ampla opina que la criança i les tasques familiars de cura són responsabilitat de les dones però no dels homes.

#### *Priorització del matrimoni i de la maternitat*<sup>30</sup>

L'ítem expressa la necessitat de les dones de casar-se i ésser mares per arribar a ser felices, proposta amb la que el 58% de l'alumnat s'hi manifesta bastant o molt d'acord,

---

<sup>28</sup> Veure Annex 2, pàgs. 37-40 i 45-48

<sup>29</sup> Veure Annex 2, pàgs. 53-56 i 149-152

<sup>30</sup> Veure Annex 2, pàgs. 181-184

les noies en un 52% i els nois en un 64%. És interessant comparar aquests resultats amb una altra proposició amb el mateix contingut però referida als homes, amb el qual no hi ha gaires diferències, ja que el conjunt de l'alumnat es mostra favorable en un 59%, corresponent un 51% a les noies i un 66% als nois. En els primer cas la diferència percentual entre els col·lectius femení i masculí és de 12 punts i en el segon cas de 15 punts percentuals.

Ara bé, si es prenen en consideració els resultats de l'apartat anterior es pot constatar que els fonaments de la felicitat que aportaria el fet de constituir una família comporten drets i deures molt diferents si la persona en qüestió és una dona o si en canvi és un home. En altres paraules, encara que s'expressi una certa equiparació en la consecució de la realització personal a l'àmbit familiar, la idea no comporta una corresponsabilització de la dedicació entre dones i homes.

#### *Responsabilització de les dones per la seva discriminació laboral i social<sup>31</sup>*

Dels dos ítems corresponents a aquest apartat, al primer s'hi atribueix un menor rendiment a la feina per part de les dones a causa de la maternitat i al segon s'hi afirma que si no hi ha més dones en política és perquè elles no s'ho proposen. El 58% de l'alumnat està bastant o molt d'acord amb el menor rendiment de les dones, però menys de la meitat de les noies, el 49%, s'hi mostra favorable mentre que el 66% dels nois s'hi manifesta en el mateix sentit, 17 punts per sobre del percentatge de les alumnes. Bastant o molt d'acord amb el segon ítem està el 69% del total, corresponent un 62% al col·lectiu femení i un 75% al masculí.

Globalment resulta que aproximadament 5 de cada 10 noies i 7 de cada 10 nois responsabilitzen les pròpies dones de situacions que resulten altament discriminatòries per al sexe femení.

---

<sup>31</sup> Veure Annex 2, pàgs. 189-192 i 229-232

## 5.5.2. ANÀLISI DE SEGON CICLE

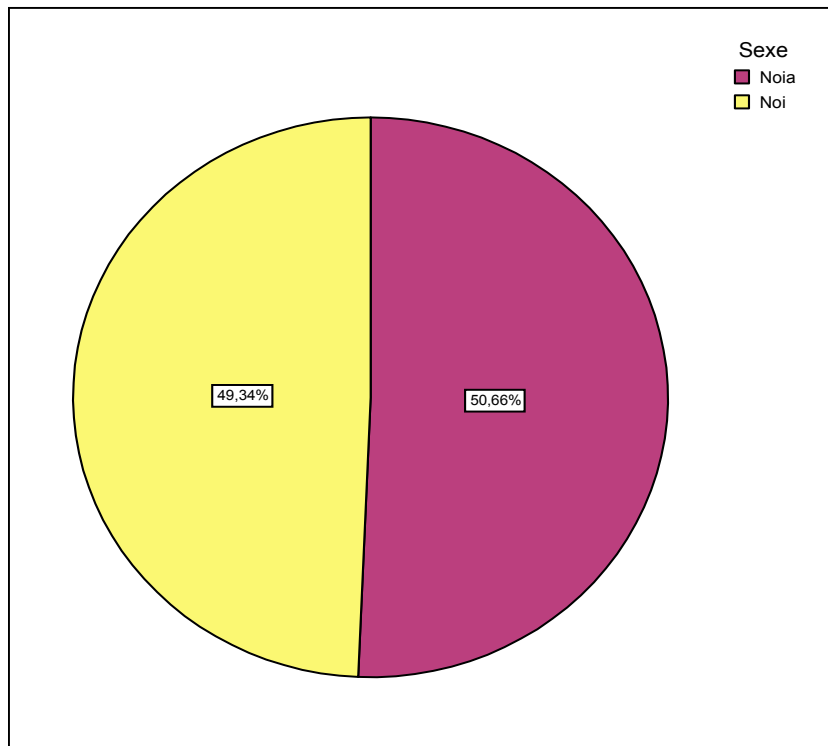
### 5.5.2.1. Dades poblacionals específiques

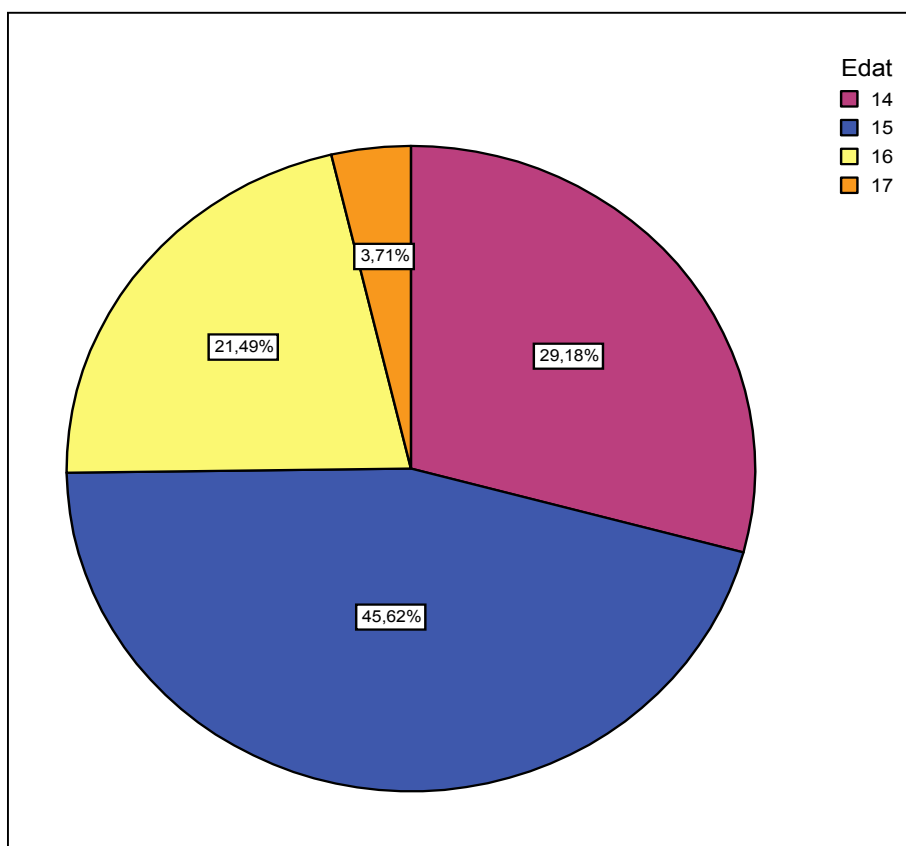
La població de Segon Cicle està constituïda per 377 subjectes que per sexe i per edat es distribueixen segons reflecteix la següent taula:

			Edat				
			14	15	16	17	
Sexe	Noia	Recompte	60	94	35	2	191
		% de Sexe	31,4%	49,2%	18,3%	1,0%	100,0%
	Noi	Recompte	50	78	46	12	186
		% de Sexe	26,9%	41,9%	24,7%	6,5%	100,0%
Total		Recompte	110	172	81	14	377
		% de Sexe	29,2%	45,6%	21,5%	3,7%	100,0%

Les següents figures il·lustren la distribució percentual de l'alumnat de Segon Cicle per sexe i per edat.

Fig. . Distribució percentual per sexe



**Fig. Distribució percentual per edat**

L'apartat c) de la prova consta de 65 proposicions de les quals es van aïllar diversos factors, tal com queda especificat al Model d'Anàlisi.

#### **5.5.2.2. Fiabilitat**

Per a la fiabilitat de la prova s'ha aplicat el Model Alfa de Crombach, que dona un valor de 0,65 o més als factors treballats, per la qual cosa es considera que tenen consistència interna.

#### **5.5.2.3. Factors**

##### **5.5.2.3.1. Atribució biològica del rol tradicional de les dones**

*Naturalització del rol maternal*<sup>32</sup>

L'ítem proposa que l'instint maternal és la raó per la qual, en general, les dones són les encarregades de la criança i de l'educació de les filles i dels fills. El 48% de l'alumnat hi està bastant o molt d'acord, corresponent un 47% a les noies i un 50% als nois, és a dir que, gairebé la meitat de la població estudiada és favorable a l'argument que hi ha una base biològica en la dedicació maternal.

La funció biològica d'alletament, en els casos en què es porta a terme, té lloc durant els primers mesos de vida dels nadons. Durant aquest període, però, hi ha altres atencions que s'han de dispensar als infants, que poden ésser realitzades per les mares o per qualsevol altra persona adulta de l'entorn social immediat, com ara el pare o el personal especialitzat de les escoles bressol. El fet de considerar que tant l'educació dels infants com totes les activitats de criança estan vinculades en exclusivitat a les dones per una qüestió instintiva no es correspon amb la realitat, ja que a la vida quotidiana hi ha molts exemples en sentit contrari; si realment es tractés d'un condicionant biològic sempre s'hi hauria de repetir de la mateixa manera en totes les dones. Per tant, si les causes d'aquestes conductes no depenen de la naturalesa, podem concloure que els comportaments maternals s'originen en una construcció cultural, en un teixit d'idees i creences que envolten el fet de la maternitat.

*Naturalització de mancances en el sentit d'orientació*<sup>33</sup>

La proposició fa referència a un menor sentit d'orientació en el sexe femení degut a la constitució del sistema nerviós central. El 68% de l'alumnat està poc o gens d'acord amb l'enunciat i entre les persones que estan a favor, un 29% correspon a les alumnes i un 36% als alumnes.

Els processos de socialització de noies i de nois, malgrat una creença generalitzada en sentit contrari, estan caracteritzats per elements qualitativament ben diferenciats i potencien habilitats diferents en funció del sexe. El cas concret de l'orientació en l'espai n'és un bon exemple, tenint en compte que, durant el desenvolupament l'estimulació dels desplaçaments i dels moviments en relació a l'espai dels infants, afavoreix una major expansivitat en els nois i per tant més oportunitats d'experimentació i de coneixement. Per tant, difícilment es podria demostrar que, en

---

<sup>32</sup> Veure Annex 3, pàgs. 21-24

<sup>33</sup> Veure Annex 3, pàgs. 161-164

cas que existissin diferències quant a l'orientació, l'origen de les mateixes raués en la constitució biològica.

#### *Vocació essencialista per determinats tipus d'activitats*<sup>34</sup>

L'ítem d'aquest factor refereix que activitats com ballar, pintar, llegir i cantar són més adequades per a noies que per a nois. El 40% de l'alumnat està bastant o molt d'acord amb l'afirmació, però hi ha una diferència percentual de 10 punts entre les opinions de noies i de nois, corresponent a les primeres un percentatge del 35% i als segons del 45%.

La consideració que les activitats artístiques o literàries són més properes a la sensibilitat femenina fa palesa la necessitat de posar un major èmfasi en desvetllar sensacions estètiques en els nois com així també en desenvolupar pràctiques que puguin potenciar el coneixement i el gust per les activitats citades.

#### *Feblesa com a condició innata*<sup>35</sup>

Es proposa que les noies no poden gaudir de la mateixa llibertat que els nois perquè en ésser més dèbils corren més riscos. La majoria de l'alumnat, el 85%, està poc o gens d'acord amb aquest ítem. Però el percentatge de qui s'hi manifesta bastant o molt d'acord correspon al 6% de les noies i al 24% dels nois. Gairebé la quarta part del col·lectiu masculí és favorable a la proposta mentre que 94 de cada 100 noies són del parer contrari.

S'hauria de destacar que l'ítem conté dos significats explícits i un d'implícit. Per una banda es generalitza la condició de feblesa en el sexe femení, que d'aquesta manera queda naturalitzada, per una altra es determinen diferents graus de llibertat en funció del sexe, afavorint al masculí, i, per últim, es parla de *riscos* en abstracte, ometent el fet que l'origen dels perills potencials rauria en la violència del gènere masculí.

#### **5.5.2.3.2. Identitats i formes de relació alternatives**

---

<sup>34</sup> Veure Annex 3, pàgs. 173-176

<sup>35</sup> Veure Annex 3, pàgs. 257-260



*Identitat de gènere masculí<sup>36</sup>*

Per a aquest apartat es plantegen dues proposicions, la primera de les quals fa referència a la conformitat amb el fet que els homes de petits també juguin amb nines i cuinetes, i la segona, conté l'afirmació que els nois i els homes s'han de reprimir les llàgrimes i no han de plorar en públic.

Pel que fa al primer ítem, el 46% de l'alumnat - menys de la meitat - es mostra favorable, però aquest grup està format pel 58% de les noies i pel 34% dels nois. Aproximadament 6 de cada 10 noies serien favorables al fet que els nens utilitzessin en els seus jocs les joguines considerades de nenes, com ara les nines, mentre que al voltant de 3 de cada 10 nois serien del mateix parer.

En relació al segon ítem, es mostra bastant o molt d'acord el 37% de l'alumnat. El grup favorable al fet que els homes i els nens no plorin davant la gent correspon al 23% de les noies, menys de la quarta part, i al 50% dels nois, la meitat.

El tipus de jocs i l'expressió dels sentiments són aspectes fonamentals en la construcció de la identitat, en aquest cas masculina, que es va definint com a configuradora de futures conductes. Una bona part de l'alumnat enquestat, principalment nois, es mostren favorables al manteniment de certs estereotips, propis de la representació tradicional del gènere masculí.

*Model de família tradicional i restrictiu<sup>37</sup>*

Per a aquest component es planteja que la família formada per una dona i un home casats i les filles i els fills d'aquest matrimoni és la més adequada i la més "normal". El 71% de l'alumnat s'hi manifesta bastant o molt d'acord amb l'enunciat, amb un major percentatge de nois, el 76%, que de noies, el 66%.

El model de família nuclear, propi de la societat industrial del segle passat, persisteix en el pensament de la majoria d'adolescents d'aquest estudi com el tipus d'agrupament familiar més desitjable. La consideració d'altres possibles models com

---

<sup>36</sup> Veure Annex 3, pàgs. 25-28 i 125-128

<sup>37</sup> Veure Annex 3, pàgs. 113-116

ara monoparental, amb infants afiliats per adopció, parelles homosexuals, parella de persones separades amb filles i fills de parelles anteriors, etc. aportaria una visió més ajustada de la realitat i majors possibilitats d'acceptació de la diversitat.

#### *Rebuig de manifestacions d'afecte entre persones del mateix sexe*<sup>38</sup>

En aquest cas, s'han plantejat dos ítems, el primer dels quals fa referència al desgat envers les manifestacions d'afecte (fer-se un petó o agafar-se de la mà) entre dones i el segon, amb el mateix enunciat referit als homes. Les proposicions no especifiquen el tipus de relació que dóna lloc a la demostració afectiva (d'amistat, familiar, de parella) però les respostes d'una part de l'alumnat, tal com ha passat a Primer Cicle d'ESO, corresponen a la referència implícita de rebuig o acceptació de l'homosexualitat.

El 33% de l'alumnat està bastant o molt d'acord que és desagradable la demostració d'afecte entre dones, però mentre que en el cas de les alumnes la representació és del 27%, en el cas dels alumnes puja fins el 39%. Pel que fa a la demostració d'afecte entre homes, el 44% de l'alumnat la considera desagradable, però mentre que aquesta opinió correspon a la tercera part de les noies, el 33%, en el cas dels nois correspon a més de la meitat, el 56%. Els percentatges posen de manifest un major rebuig a les manifestacions afectives entre homes que entre dones, i aquest grau de rebuig és força més baix en les noies que en els nois.

#### **5.5.2.3.3. Desigualtat jeràrquica i model estereotipat de parella**

##### *Posició jeràrquica dominant masculina (explícita o implícita)*<sup>39</sup>

Al primer ítem relatiu a aquest factor s'enuncia que la noia ha d'evitar que el noi que estima pugui sentir gelosia. El 64% de l'alumnat s'hi manifesta bastant o molt d'acord, el percentatge corresponent a les noies és del 59% i el corresponent als nois és del 70%.

Al segon ítem es planteja com a valor fonamental dins la parella l'admiració per la valentia i per la força. El 38% de l'alumnat enquestat es mostra bastant o molt d'acord amb l'enunciat, les alumnes en un 43% i els alumnes en un 33%.

---

<sup>38</sup> Veure Annex 3, pàgs. 137-140 i 49-52

<sup>39</sup> Veure Annex 3, pàgs. 17-20, 129-132 i 89-92

Al tercer i últim ítem es proposa que quan una noia i un noi s'agraden, la iniciativa per sortir junts ha de prendre-la el noi. S'hi manifesten bastant o molt d'acord el 57% de l'alumnat, però mentre que el percentatge corresponent a les noies és del 63%, en el cas dels nois baixa fins el 51%.

L'exigència d'evitar la gelosia dels nois és compartida per gairebé 6 de cada deu alumnes i per 7 de cada 10 alumnes. Cal destacar, però, que el percentatge de noies que considera important l'admiració per la valentia i la força és superior al de nois que opinen en el mateix sentit. Els valors no s'adjudiquen a cap sexe en particular sinó que l'afirmació s'adreça a qui contesta l'enquesta. Per tant segons els percentatges, aquest reconeixement és més important per al col·lectiu femení que per al masculí. Un altra dada a tenir en compte correspon a la conveniència de la iniciativa masculina en iniciar unes relacions, on l'acord de les noies és superior al dels nois.

#### *Concepcions restringides del respecte dins la parella<sup>40</sup>*

Es formulen dues proposicions per al component, la primera de les quals significa el respecte com a no agressió i no alçada de la veu, i la segona com a "fidelitat". El 81% de l'alumnat es mostra bastant o molt d'acord amb el primer ítem, sense pràcticament diferències entre les apreciacions del col·lectiu femení i les del masculí, 82% i 80% respectivament. El 76% de les persones enquestades es mostren bastant o molt d'acord amb el segon ítem, i la correspondència per sexes és del 80% per a les alumnes i del 72% per als alumnes.

Els enunciats contenen visions parcials i en certa manera primàries del constructe *respecte dins la parella*, que si bé ha d'incorporar els elements esmentats, no deixa explicat el significat del concepte en tot el seu abast. Per tant, el majoritari acord amb les propostes posa de manifest l'existència de concepcions restringides en relació a l'aspecte de referència.

#### *Servei a la família de forma exclusivament femenina<sup>41</sup>*

Es plantegen dos enunciats. El primer expressa que els homes per ser feliços han de tenir una dona que els atengui i tingui cura dels seus infants. S'hi manifesten bastant o

<sup>40</sup> Veure Annex 3, pàgs. 57-60 i 141-144

<sup>41</sup> Veure Annex 3, pàgs. 153-156

molt d'acord el 48% de l'alumnat, sense pràcticament cap diferència entre l'opinió de noies i de nois.

El segon enunciat proposa que els homes només haurien de fer tasques domèstiques en el cas que no hi hagi dones que les puguin fer. El 45% de l'alumnat s'hi manifesta bastant o molt d'acord, corresponent al 42% de les noies i al 48% dels nois.

Les respostes entre els dos ítems mostra coherència, ja que els percentatges d'acord no són gaire diferents. Tanmateix, cal contrastar aquesta resposta amb la corresponent a un enunciat idèntic al primer però referit a les dones, on el grau d'acord és del 53%, corresponent un 52% i un 54% a les noies i als nois respectivament. Aquesta resposta entra en contradicció amb les opinions esmentades i amb el rol maternal tractat al primer punt.

#### *Repressió/negació de la sexualitat femenina<sup>42</sup>*

Aquest component consta de dues proposicions, la primera de les quals enuncia la conveniència que les dones arribin verges al matrimoni. S'hi manifesta amb un grau d'acord de bastant o molt el 38% de l'alumnat, pràcticament sense diferència entre noies i nois. Si es contrasta la resposta amb un ítem idèntic referit als nois, el grau d'acord puja al 43% per l'opinió de les noies, ja que el col·lectiu femení es manifesta favorable en un 47% mentre que el masculí guarda la mateixa proporció que per a l'ítem de les noies.

La segona proposició expressa la següent consideració: *Una noia que no es fa pregar per anar-se'n al llit amb un noi és una "dona fàcil"*. Amb aquest enunciat es mostren favorable el 58% de l'alumnat en un grau de bastant o molt, que desglossat per sexes correspon al 56% de les alumnes i al 59% dels alumnes.

A part de la constatació que més de la tercera part de l'alumnat manifesta no estar d'acord amb les relacions prematrimonials, cal destacar que més de la meitat de l'alumnat enquestat coincideix a fer un judici de valor desfavorable respecte a l'actitud de les noies envers les relacions sexuals.

#### *Acceptació de la poligàmia masculina<sup>43</sup>*

---

<sup>42</sup> Veure Annex 3, pàgs. 213-216 i 249-252

<sup>43</sup> Veure Annex 3, pàgs. 253-256, 117-120 i 193-196

Aquest component consta de tres ítems. El primer expressa que una bona esposa ha de complaure sexualment al marit i acceptar que ocasionalment ell pugui anar amb una altra dona. La majoria de l'alumnat es mostra poc o gens d'acord amb l'enunciat, però un 11% s'hi manifesta bastant o molt d'acord, i l'opinió d'aquest grup es correspon amb el 7% de les noies i amb el 15% dels nois.

El segon ítem expressa l'acceptació que un noi surti amb moltes noies. El 38% de l'alumnat manifesta estar bastant o molt d'acord amb l'enunciat, però els percentatges per sexes presenten diferències significatives, l'opinió favorable en les noies és del 31% i en els nois del 46%. Si es contrasta aquesta resposta amb la donada a un altre ítem, idèntic però referit a les noies, el 36% de l'alumnat expressa una opinió favorable, però mentre el percentatge de noies és del 38%, el de nois és del 34%. Dit d'una altra manera, les noies davant l'acceptació de sortir amb moltes persones presenten una diferència percentual de 7 punts segons si qui ho fa és un noi o una noia; i, els nois, davant la mateixa situació presenten una diferència percentual de 12 punts.

El tercer ítem ressalta la importància de la fidelitat de la dona a la seva parella més que no pas la de l'home. La majoria de l'alumnat és contrària a aquesta afirmació, però un 15% s'hi manifesta bastant o molt d'acord. Dintre d'aquest grup els percentatges per sexes presenten diferències significatives, mentre al col.lectiu femení correspon el 9%, al col.lectiu masculí correspon el 22%.

#### **5.5.2.3.4. Violència explícita contra les dones**

##### *Acceptació de la violència verbal<sup>44</sup>*

La primera proposició relativa al component referenciat expressa que els acudits on les dones no "surten ben parades" no tenen importància perquè es tracta d'una broma. El 41% de l'alumnat està bastant o molt d'acord amb l'enunciat, però mentre que el percentatge de noies és del 31%, el dels nois és del 52%.

La segona proposició planteja que no s'hauria de reprimir un noi que digui alguna cosa a una noia sobre els seus pits. El 43% de l'alumnat s'hi manifesta bastant o molt

---

<sup>44</sup> Veure Annex 3, pàgs. 133-136 i 217-220

d'acord, però si es desglossa per sexes el grup favorable, s'observen diferències significatives, mentre les alumnes tenen un percentatge favorable del 31%, els alumnes són favorables en un 57%.

Les diferències d'apreciació entre el col·lectiu femení i el masculí davant aquests exemples de violència verbal, superior als vint punts en la primera situació i de 26 punts en la segona, coincideixen amb els grups socials de qui rep les agressions i qui les practica des del punt de vista del gènere.

#### *Legitimació de la violació*<sup>45</sup>

Un primer ítem nega la possibilitat de violació dins la parella donat que hi ha coneixement mutu i manteniment de relacions. El 41% de l'alumnat s'hi manifesta bastant o molt d'acord, corresponent per sexes al 32% del femení i al 50% del masculí.

Un segon ítem expressa la consideració que alguns homes poden arribar a violar una dona si tenen molta energia sexual. Amb aquest enunciat hi està bastant o molt d'acord el 52% de l'alumnat, que correspon al 49% de les noies i al 54% dels nois.

Per últim, s'afirma que una dona que vulgui evitar el risc de violació ha de vestir-se de forma discreta i no provocar els homes. S'expressa favorablement a l'enunciat el 30% de l'alumnat, que està bastant o molt d'acord en percentatges del 24% per a les alumnes i del 37% per als alumnes.

Dit d'una altra manera, prop de la tercera part de les noies opina que no és possible la violació dins la parella, prop de la meitat està d'acord que l'energia sexual masculina pot portar a una violació i prop de la quarta part del col·lectiu opina que cal vestir-se amb discreció i no provocar els homes per evitar la violació. Respecte a les opinions dels nois, la meitat del col·lectiu nega la possibilitat de violació dins la parella, més de la meitat accepta com a causa de violació el fet de tenir molta energia sexual i més de la tercera part opina que les dones que vulguin evitar una violació han de vestir-se discretament i no provocar els homes.

#### *Legitimació de la violència física*<sup>46</sup>

---

<sup>45</sup>Veure Annex 3, pàgs. 197-200, 221-224 i 229-232.

<sup>46</sup> Veure Annex 3, pàgs. 241-244

La proposició explica que l'agressivitat masculina a la parella amb sentiment de gelosia està causada per l'estimació i pel temor a la pèrdua. El 48% de l'alumnat es mostra favorable a l'enunciat, corresponent al 42% de les noies i al 53% dels nois el grau de bastant o molt d'acord.

El vell argument que intenta justificar i legitimar la violència de gènere a les relacions de parella, encara té un gran pes entre les generacions joves, s'aprecia però una diferència percentual d'11 punts entre les opinions de les noies (menys de la meitat del col.lectiu) i les dels nois (més de la meitat de tot el grup enquestat),

#### *Acceptació de la subordinació femenina*<sup>47</sup>

S'han definit dos enunciats per a aquest component, el primer dels quals ja ha estat tractat a l'apartat d'*Acceptació de la poligàmia masculina*, i que expressa el parer que una bona esposa ha de complaure sexualment al marit i acceptar que li pugui ser infidel. Tal com ja s'ha dit, la majoria de l'alumnat s'hi mostra desfavorable, però entre l'11% que hi està bastant o molt d'acord, el nombre de nois representa més del doble de les noies que es manifesten en el mateix sentit, un 15% i un 7% respectivament.

El segon ítem afirma que pel tipus de personalitat és correcte que els homes manin més que les dones. Només el 18% de l'alumnat es mostra bastant o molt d'acord amb l'enunciat, però si es desglossa per sexes resulta que les noies que hi estan d'acord només representen un 7% del total, mentre que els nois representen el 29%, prop d'una tercera part del col.lectiu.

#### **5.5.2.3.5. Projecció social i món laboral**

##### *Atribució exclusiva d'empatia a les dones i d'assertivitat als homes*<sup>48</sup>

Aquesta dimensió consta de tres proposicions. La primera estableix que els llocs de treball que impliquen "estar de cara al públic" és convenient que estiguin ocupats per dones. El 45% de l'alumnat s'hi manifesta bastant o molt d'acord, sense que hi hagi grans diferències entre noies i nois, un 43% i un 47% respectivament.

La segona proposició expressa la conveniència que els llocs de treball que impliquen prendre decisions estiguin ocupats per homes. Amb aquest enunciat, un 28% de

<sup>47</sup> Veure Annex 3, pàgs. 253-256 i 185-188

<sup>48</sup> Veure Annex 3, pàgs. 29-32, 85-88 i 185-188

l'alumnat hi expressa bastant o molt acord, però si es contempen les respostes per sexes resulta que estan les noies estan d'acord en un percentatge del 15% del total mentre que els nois superen aquest percentatge en més del doble, amb un 40%, és a dir 4 de cada 10 pensen que els homes són més indicats per prendre decisions.

El tercer ítem té un contingut semblant a l'anterior però expressat en termes de "manar". El 18% de l'alumnat es mostra bastant o molt d'acord amb la proposició, però si es desglossa per sexes es comprova que només el 7% de les noies opinen que els homes han de "manar", mentre que el percentatge dels nois que és d'aquesta opinió quadruplica el de les noies amb un 29%.

En altres paraules, una bona part de l'alumnat coincideix bastant (4 punts percentuals de diferència) en l'opinió que destaca l'empatia de les dones per al tracte amb la gent. Pel que fa a l'assertivitat masculina associada amb l'ocupació de càrrecs de responsabilitat, l'opinió d'unes i d'altres és força diferent, ja que només 1 de cada 10 noies hi estaria d'acord mentre que en el cas dels nois es tractaria de 3 o 4 de cada 10.

#### *Responsabilització de les dones per la seva discriminació laboral i social<sup>49</sup>*

Per aquest apartat hi ha dues proposicions. La primera estableix que l'atur femení és més alt que el masculí perquè les dones rendeixen menys a la feina a causa de la maternitat. El 40% de l'alumnat és favorable a l'enunciat, corresponent un 36% a les noies que es manifesten bastant o molt d'acord i un 45% als nois que són de la mateixa opinió.

La segona proposició afirma que si no hi ha més dones en política és perquè "elles no s'hi han posat". Més de la meitat de l'alumnat enquestat, un 56%, hi està bastant o molt d'acord i no s'aprecien diferències entre les opinions de les noies i les dels nois.

El fet de tenir filles i fills, que és una necessitat social si es vol garantir la continuïtat de la societat, i el fet que la criança interfereixi en el desenvolupament professional de les dones, perquè no es donen les condicions familiars, socials ni laborals perquè hi hagi un compromís compartit entre els diversos àmbits, no vol dir de cap de les maneres que les dones tinguin un menor rendiment laboral. Mentre no hi hagi corresponsabilitat

---

<sup>49</sup> Veure Annex 3, pàgs. 209-212 i 77-80



familiar i conciliació de la vida laboral i familiar, les dones que trien la maternitat com a part del seu projecte vital es veuen seriosament perjudicades. Considerar que aquesta situació discriminatòria es pot anomenar “menor rendiment laboral” significa perpetuar la desigualtat. I aquesta idea està al pensament de més d'un terç de les noies enquestades i en prop de la meitat dels nois enquestats.

La política, com a espai de projecció social, ha estat vetada a les dones històricament, fins i tot en els partits considerats d'esquerra. Al govern de l'Estat, s'hi ha hagut de normalitzar la presència femenina per decret, a través de la “paritat”, però ni el repartiment de les carteres ni el dels càrrecs de responsabilitat de les diverses administracions posen de manifest una ocupació equitativa. Si bé és cert, que un percentatge de les dones prefereix fer política fora de les institucions, també ho és que les que han triat el camí institucional hi troben importants barreres per poder exercir els seus drets en igualtat de condicions que els homes, tant a l'àmbit públic com al familiar. Considerar que si no hi ha més dones ocupant càrrecs polítics és deu al fet que hi renunciïn voluntàriament perquè no hi ha cap llei que els ho prohibeixi, és *presentar els desitjos com a un producte autònom, i es nega que són el resultat de les condicions en les quals es produeix la nostra existència.* (Izquierdo, Maria Jesús; 1997)

#### *Infravaloració del treball domèstic davant del “treball productiu”<sup>50</sup>*

L'enunciat pertinent conté l'afirmació que la majoria d'homes tenen més desgast a la feina que la majoria de dones que són mestresses de casa. El 44% de l'alumnat està bastant o molt d'acord amb aquesta declaració, però mentre que el percentatge de noies amb aquesta opinió és del 38%, en el cas dels nois la idea és compartida per la meitat del col·lectiu, el 50%.

La desvalorització de les activitats desenvolupades majoritàriament per les dones es manifesta de manera radical en les tasques domèstiques, encara que també afecta qualsevol altra mena d'activitat, pública o privada. El treball domèstic, realitzat per part de les “mestresses de casa”, és a dir per part de persones que no gaudeixen de sou, jornada laboral, descans setmanal, vacances, jubilació, etc., ni tan sols ha estat considerat com a treball per moltes persones. En aquesta dimensió, tot i que se li atorga estatus de treball, se'l desvaloritza en considerar que provoca menys desgast

---

<sup>50</sup> Veure Annex 3, pàgs. 177-180

que una feina assalariada. Aquesta idea, que en el cas dels nois és compartida per la meitat del total i en el cas de les noies per més de la tercera part, queda emmarcada per l'opinió expressada en percentatges semblants pels mateixos col·lectius en relació a la idea que els homes només haurien de fer tasques domèstiques si no hi ha dones que les puguin fer.

#### **5.5.2.3.6. Representacions de les noies i dels nois**

##### *Interessos esbiaixats pel gènere<sup>51</sup>*

Per a aquesta dimensió es presenten dos ítems i la contrastació amb enunciats idèntics oposats. El primer ítem afirma que la major preocupació de les noies és arreglar-se i estar “guapes”. Hi està bastant o molt d'acord el 63% de l'alumnat, corresponent al 56% de les noies i al 71% dels nois. El segon ítem referenciat afirma que en general els nois es mostren interessats pels esports. El 95% de l'alumnat enquestat manifesta bastant o molt acord amb l'enunciat, amb poques diferències entre el col·lectiu femení i el masculí, un 97% i un 93% respectivament.

Si es contrasten aquestes opinions amb les recollides en ítems d'idèntic contingut però referits al sexe contrari, tenim que el 47% de l'alumnat està bastant o molt d'acord amb l'afirmació que la major preocupació dels nois és arreglar-se i estar “guapos”. El grup favorable, està constituït pel 51% de les noies i pel 43% dels nois. Pel que fa al segon contrari, és a dir, l'afirmació que les noies, en general, es mostren interessades per l'esport, el 67% de l'alumnat manifesta estar bastant o molt d'acord, però mentre que en el col·lectiu femení l'opinió favorable és del 75%, en el masculí és del 58%.

Dit d'una altra manera, poc més de la meitat de les alumnes opinen que noies i noies es preocupen pel seu aspecte, encara que les noies una mica més, 5 punts percentuals de diferència; mentre que 7 de cada 10 nois està d'acord que l'aspecte és la major preocupació de les noies i 4 de cada 10 comparteix aquesta opinió respecte als nois. Si l'eix de la comparació es situa en la pràctica esportiva, 10 de cada 10 noies opinen que els nois s'hi mostren interessats mentre que 7 de cada 10 opinen que les noies s'hi interessen; i, 9 de cada 10 nois accepten que l'esport és del seu interès i 6 de cada 10 que és de l'interès de les noies.

---

<sup>51</sup> Veure Annex 3, pàgs. 33-36 i 69-72

Les puntuacions atorgades per les noies estan més cohesionades ja que les diferències percentuals són de 5 i de 22 punts, mentre que les puntuacions atorgades pels nois són més extremes, amb 28 i 35 punts percentuals de diferència.

### *Masculinització estereotipada de la sexualitat<sup>52</sup>*

El primer ítem del component refereix que en general els nois es mostren interessats per la pornografia. El 87% de l'alumnat s'hi manifesta bastant o molt d'acord amb l'enunciat, i pràcticament no hi ha diferències per sexe, un punt percentual. Si es contrasta aquest ítem amb una proposta idèntica però referida a les noies, només el 29% de l'alumnat està bastant o molt d'acord amb la idea que s'interessen per la pornografia, però analitzat per sexes trobem que aquesta opinió és compartida per 2 de cada 10 noies, el 19%, i per 4 de cada 10 nois, el 40%.

Per últim, es planteja que per tenir-hi relacions sexuals no cal que hi hagi afecte perquè el que importa és practicar el sexe com més vegades millor. Només aproximadament una tercera part de l'alumnat, el 32%, s'hi manifesta bastant o molt d'acord, però desglossat per sexes els nois favorables representen més del doble de les noies, un 40% enfront d'un 19% respectivament.

La sexualitat vista des de la pornografia resulta mecànica, estereotipada, simplista i misògina. Les imatges de dones i d'homes són representacions mutilades per concepcions profundament sexistes del pensament androcèntric. Per tant, el fet que prop de 9 de cada 10 alumnes (noies i nois) estiguin d'acord en què els nois s'hi mostren interessats, vol dir que hi ha un consum real d'aquesta mena de productes per part dels joves, amb la consegüent influència sobre la visió de la sexualitat en persones que estant a la l'etapa de l'adolescència resulten especialment vulnerables. La mateixa consideració es podria fer per a les noies, tot i que segons les dades el percentatge és sensiblement inferior, però amb l'agreujant que la representació femenina queda totalment cosificada i al servei del desig masculí.

### *Imposició d'estàndards corporals en funció del gènere<sup>53</sup>*

La primera proposició planteja que els nois han de menjar molta fibra i desenvolupar la seva musculatura per tenir un cos atractiu. El 61% de l'alumnat està bastant o molt

---

<sup>52</sup> Veure Annex 3, pàgs. 157-160 i 181-184

<sup>53</sup> Veure Annex 3, pàgs. 93-96, 105-108 i 201-204

d'acord amb aquest enunciat i pràcticament no s'aprecia diferència d'opinió entre noies i nois (1 punt percentual). Si es pren en consideració la mateixa afirmació però referida a les noies, la meitat de l'alumnat es mostra favorable, un 50%, corresponent un grau d'acord de bastant o molt al 46% de les noies i al 55% dels nois. En aquest cas, les noies són més restrictives, amb puntuacions més extremes i una diferència de 15 punts segons es tracti d'un cos masculí o d'un cos femení. Els nois per la seva banda, no marquen tanta diferència, 6 punts percentuals, pel que fa al desenvolupament de la musculatura.

Un altre ítem d'aquesta dimensió expressa la idea que si un grup es fica amb una noia perquè està "grassoneta" cal que la noia s'aprimi. La majoria de l'alumnat es manifesta en desacord, però un 15% es mostra favorable a l'enunciat. Per sexes, el 10% de les noies expressa bastant o molt d'acord mentre que el 19% dels nois, gairebé el doble, és d'aquesta opinió.

Una altra proposició planteja l'acceptació que les noies modifiquin el seu cos a través de la cirurgia estètica per assemblar-se a l'ideal de bellesa femenina. Amb aquest enunciat s'hi manifesta favorable el 31% de l'alumnat, però si es desglossa per sexes tenim que mentre que el 22% de les noies està bastant o molt d'acord, en el cas dels nois el percentatge puja fins el 40%. Si es pren en consideració un enunciat idèntic però referit als nois, el percentatge d'acord baixa al 26% en grau de bastant o molt, i pràcticament sense diferències per sexe (1 punt percentual). Cal destacar que gairebé la quarta part del col·lectiu de noies és favorable a les intervencions i no marca gaires diferències si qui ha de passar pel quiròfan és una noia o un noi, tot i que hi ha 3 punts percentuals per sobre si es tracta de nois. En el cas dels nois els resultats són més extrems, si qui s'ha d'operar és una noia el 40% del col·lectiu masculí és favorable, però si el cos a modificar és d'un noi, l'aprovació baixa 14 punts percentuals.

#### *Atribució biològica als efectes de la socialització diferenciada<sup>54</sup>*

Aquesta dimensió consta de dues proposicions, la primera de les quals enuncia que l'anatomia del cervell dels nois fa que estiguin menys preparats per conduir les seves emocions. El 51% de l'alumnat s'hi manifesta bastant o molt d'acord, corresponent a un 56% del col·lectiu femení i a un 47% del masculí.

---

<sup>54</sup> Veure Annex 3, pàgs. 53-56 i 161-164

La segona proposició planteja que l'anatomia del cervell de les noies fa que el seu sentit de l'orientació en l'espai no sigui tan bo com en el cas dels nois. S'hi mostra favorable el 32% de l'alumnat, que correspon al 29% de les noies i al 36% dels nois. Aquest ítem ja ha estat tractat a l'apartat *Atribució biològica del rol tradicional de les dones*.

Si es comparen els resultats dels dos ítems es comprova que les puntuacions de les alumnes són més extremes, presentant una diferència de 27 punts percentuals segons es tracti de nois o de noies, és presumible però que més que respecte a la determinació biològica, l'opinió manifesti acord amb la segona part del contingut dels ítems que expressa menor preparació per a conduir emocions i menor sentit de l'orientació respectivament. En el cas del col·lectiu masculí, la diferència percentual d'acord entre els dos enunciats és inferior que en el cas del col·lectiu femení, 11 punts percentuals.

Convé insistir en el fet que, donat que la socialització de noies i de nois és diferencial, difícilment es pugui afirmar que les diferències en les actuacions d'unes i d'altres sigui d'ordre biològic.

#### *Acceptació de l'agressivitat masculina<sup>55</sup>*

Aquesta proposició planteja la consideració que els nois són més agressius que les noies perquè els costa més parlar i dialogar. El 79% de l'alumnat enquestat es mostra bastant o molt d'acord amb l'enunciat, i desglossat per sexes, el 82% de les noies és favorable mentre que el percentatge de nois és del 76%. Més de tres quartes parts del total, amb una diferència percentual de 6 punts entre noies i nois, accepten el fet que els nois són més agressius que les noies i que aquesta circumstància es dona per una menor capacitat per al diàleg i l'expressió verbal del col·lectiu masculí.

---

<sup>55</sup> Veure Annex 3, pàgs. 109-112

### 5.5.3. PREFERÈNCIES RELACIONALS

Aquesta part correspon a l'apartat a) de les Escales, amb opcions d'elecció del sexe femení, del masculí o indiferent. Quan es parla amb l'alumnat en abstracte sobre les seves eleccions hi ha una tendència a contestar que resulta indiferent, o sigui que és igual que es tracti d'una noia o d'un noi. En general, la majoria tria aquesta opció. Tanmateix, tal com es va poder comprovar durant les Entrevistes, on hi havia la possibilitat d'aprofundir en les opinions i idees, a continuació d'aquesta suposada indiferència relacional, es demanava que donessin els noms de les persones de la seva classe o d'una altra que voldrien per seure's a l'aula, estudiar, etc. i la majoria de noies triava noies i la majoria de nois triava nois. En les respostes a les proposicions de les proves, en no haver-hi una referència personal concreta sinó que les respostes es referien a generalitats s'accentua la tendència a donar una resposta socialment desitjable donant un alt percentatge de l'opció *indiferent*.

#### 5.5.3.1. Primer Cicle

Per seure a l'aula<sup>56</sup> les noies són més triades com a companyes, un 22% davant un 11% dels nois, però les primeres són triades pel 31% de les noies i pel 13% dels nois i aquests pel 2% de les noies i pel 19% dels nois.

Per a les activitats de treballar o estudiar<sup>57</sup>, les noies també són més triades com a companyes, un 37%, i els nois un 15%. Les noies són triades pel 56% de les noies i pel 18% dels nois i aquests pel 2% de les noies i pel 27% dels nois.

Per jugar o sortir a divertir-se<sup>58</sup>, les noies són triades pel 14% del total i els nois pel 23%. Les noies són triades pel 24% de les noies i pel 4% dels nois, i, els nois són triats pel 4% de les noies i pel 41% dels nois.

En canvi, per confiar un problema<sup>59</sup>, les noies són triades pel 50% del total de l'alumnat mentre que els nois són triats pel 18%. Les noies són triades pel 80% de les noies i pel 21% dels nois i els nois per l'1% de les noies i pel 35% dels nois.

---

<sup>56</sup> Veure Annex 1, pàgs. 91-94

<sup>57</sup> Veure Annex 1, pàgs. 95-98

<sup>58</sup> Veure Annex 1, pàgs. 99-102

<sup>59</sup> Veure Annex 1, pàgs. 103-106

En la preferència general de relació<sup>60</sup> noies i nois obtenen un 30% d'eleccions, les primeres són triades pel 54% de les noies i pel 7% dels nois i aquests són triats pel 5% de les noies i pel 53% dels nois.

### **5.5.3.2. Segon Cicle**

Per seure a l'aula<sup>61</sup> les noies són triades pel 16% de l'alumnat i els nois pel 10%, les noies són triades pel 25% de les noies i pel 8% dels nois i els nois són triats pel 3% de les noies i pel 17% dels nois.

Per treballar o estudiar<sup>62</sup> les noies són elegides pel 31% i els nois per l'11% de l'alumnat. Les noies són triades pel 46% de les noies i pel 15% dels nois i aquests són triats pel 2% de les noies i pel 21% dels nois.

En canvi, per sortir a divertir-se<sup>63</sup> les noies són elegides per un percentatge de l'11% i els nois per un 17%. Les noies són triades pel 15% de les noies i pel 7% dels nois i els nois pel 4% de les noies i pel 30% dels nois.

Però, per confiar un problema<sup>64</sup> les noies són triades pel 45% del total mentre que els nois pel 16% del total. Les noies són elegides pel 62% de les noies i pel 27% dels nois, mentre que els nois són elegits pel 4% de les noies i pel 29% dels nois.

La preferència general de relació<sup>65</sup> dona un 27% de preferència per a cadascun dels sexes. Les noies són triades pel 43% de les noies i pel 10% dels nois, i els nois són triats pel 6% de les noies i pel 49% dels nois.

En relació als dos Cicles, en general s'aprecia que quan l'opció no és *indiferent* hi ha una marcada preferència per les persones del mateix sexe. Tanmateix, els percentatges augmenten a favor de les noies quan es tracta de treballar o confiar un problema, mentre que puja pels nois quan es tracta de sortir a divertir-se. Malgrat la tendència és menys marcada quant major és l'edat, es posa en evidència que aquestes eleccions es relacionen amb les característiques d'empatia i cura de l'altri en les noies i d'expansivitat i diversió en els nois, lligades al tipus de socialització d'unes i d'altres.

---

<sup>60</sup> Veure Annex 1, pàgs. 107-110

<sup>61</sup> Veure Annex 1, pàgs. 115-118

<sup>62</sup> Veure Annex 1, pàgs. 119-122

<sup>63</sup> Veure Annex 1, pàgs. 123-126

<sup>64</sup> Veure Annex 1, pàgs. 127-130

Dintre de l'apartat de Preferències Relacionals s'inclouen també dos ítems, presentats a les Escales dels dos Cicles, el primer dels quals fa referència a una relació de més confiança amb la mare que amb el pare i el segon, a més confiança amb el pare que amb la mare.

Al Primer Cicle<sup>66</sup> el 85% de l'alumnat està bastant o molt d'acord en què confia més en la seva mare que en el seu pare, manifesten molt acord el 68% de les noies i el 47% dels nois i poc acord el 9% de les noies i el 20% dels nois. Pel que fa a una major confiança en el pare, el 50% de l'alumnat es manifesta bastant o molt d'acord; molt d'acord es defineixen l'11% de les noies i el 17% dels nois i poc d'acord el 55% de les noies i el 46% dels nois.

Al Segon Cicle<sup>67</sup> el 84% de l'alumnat opina que confia més en la mare que en el pare, molt d'acord s'hi manifesten el 69% de les noies i el 48% dels nois i poc d'acord, el 13% de les noies i el 19% dels nois. En sentit contrari, és a dir, amb més confiança en el pare que en la mare està bastant o molt d'acord el 45% de l'alumnat; molt d'acord es pronuncien el 6% de les noies i el 12% dels nois i poc d'acord el 62% de les noies i el 47% dels nois.

---

<sup>65</sup> Veure Annex 1, pàgs. 131-134

<sup>66</sup> Veure Annex 2, pàgs. 5-8 i 49-52

<sup>67</sup> Veure Annex 3, pàgs. 1-4 i 101-104



#### 5.5.4. REFERENT PER A LA IGUALTAT ENTRE DONES I HOMES

Aquesta part correspon a l'apartat *b)* de les Escales, que fa referència a l'afirmació més adequada per parlar d'Igualtat entre Dones i Homes. La idea de plantejar aquest apartat va sorgir durant una de les entrevistes a l'alumnat, quan un noi de 15 anys va declarar que ell pensava que una dona podia fer el mateix que un home. Aleshores se li va preguntar si un home era capaç de fer el mateix que una dona i la pregunta va ser causa d'un gran desconcert.

Al Primer Cicle,<sup>68</sup> mentre que el 31% de l'alumnat opina que la dona pot fer el mateix que l'home, el 14% opina que l'home pot fer el mateix que la dona. En el primer cas, les noies es manifesten favorablement en un 33% i els nois en un 30% i, en el segon cas, les noies ho fan en un 13% i els nois en un 15%.

Al Segon Cicle,<sup>69</sup> el 22% de l'alumnat considera que la dona pot fer el mateix que l'home i el 10% que l'home pot fer el mateix que la dona. Del primer parer són el 23% de les noies i el 20% dels nois i amb la segona opció hi estan d'acord el 13% de les noies i el 8% dels nois.

Hi ha un alt percentatge que no hi està d'acord amb cap dels dos plantejaments, el primer dels quals modelitza el referent d'igualtat en el sexe masculí, mentre que al segon el referent és de sexe femení.

Si es tenen en compte els canvis d'estil de vida de les dones en les últimes dècades, degut principalment a la seva incorporació massiva al mercat laboral, i les dades d'organismes públics especialitzats<sup>70</sup> sobre dedicació de temps a les qüestions domèstiques i la cria dels infants, es verifica que no s'ha produït un canvi del mateix calibre en la participació masculina a l'àmbit de la llar. Al mercat de treball es produeix una doble segregació, vertical i horitzontal, lligada a l'exercici de poder en càrrecs de responsabilitat i al prestigi social segons les carreres professionals, respectivament, i per tant, es verifica una profunda marca de gènere relacionada amb el poder econòmic.

---

<sup>68</sup> Veure Annex 1, pàgs. 111-114

<sup>69</sup> Veure Annex 1, pàgs. 135-138

<sup>70</sup> Institut Català de les Dones i Instituto de la Mujer (Ministerio de Asuntos Sociales)

A l'àmbit familiar, les marques de gènere, encara que més profundes, passen més desapercebudes per a moltes persones pel fet que els vincles que s'hi estableixen són de caràcter afectiu i emocional; per aquesta raó, el fet que una persona (de sexe femení) assumeixi responsabilitats molt més enllà d'un repartiment equitatiu és considerat propi de l'abnegació i el tarannà de les mares i esposes, mentre que no sobta ni genera un rebuig profund el fet que les persones de sexe masculí no s'impliquin de la mateixa manera.

### 5.5.5. COMENTARI DE LES OBSERVACIONS DE L'ENQUESTA

Del total de 790 alumnes (413 de Primer Cicle i 377 de Segon Cicle), el 34% (268) va afegir algun tipus de comentari a l'apartat d'Observacions, corresponent un 21% (166) a les noies i un 13% (102) als nois. Per cicles queden repartits equitativament en aproximadament un 17% per a cadascú (137 alumnes de Primer Cicle i 131 de Segon Cicle) i per centres: 3% (26) de l'Hug Roger III, 5% (41) al de Vic, 2% (18) al de Bellvitge, 5% (42) al Baix Empordà, 4% (30) al Màrius Torres, 6% (44) al Les Corts, 2% (18) al Santa Eugènia, 3% (26) al de l'Ebre i 3% (23) al Camp Clar.

D'aquest grup, 80 (10% del total) van fer una valoració explícita sobre l'enquesta. 15 noies i 13 nois es van manifestar de forma positiva mentre que 33 noies i 19 nois ho van fer negativament. Algunes de les crítiques fan referència a la càrrega “masclista” de moltes de les afirmacions, al fet que la informació requerida pertany a l'àmbit privat i al caràcter generalista de l'enquesta. Entre les valoracions positives destaquen que el fet de contestar comportava una reflexió sobre diversos temes o, en relació als aspectes formals de les afirmacions, que era la primera vegada que es trobaven que el sexe femení era citat abans que el masculí.

De l'alumnat que va fer observacions, la quarta part (63) referencia de forma explícita la “igualtat entre dones i homes”. Tanmateix, alguns comentaris revelen concepcions relacionades amb rols tradicionals i estereotips de gènere, fins i tot en alguns casos amb una forta càrrega misògina:

“No s'ha de deixar de banda a una dona perquè no tingui tanta força com un home.”

“Jo crec que tindrien de prohibir la manera de vestir de les prostitutes i putes. No m'agrada gens que vagis pels carrers i et trobis putes per tots costats.”

“Crec que les dones no estan fetes per tasques domèstiques i els homes podrien fer una maneta per casa.”

“Que els nois i noies són com són i punt.”

“... un noi pot fer una cosa molt bé però una altra no, si s'ho proposa ho pot fer però de vegades costa molt perquè cada treball s'ha de tenir una habilitat.”

“També el dret de l'home, ja que molts homes estan a la presó perquè la dona s'ha clavat un cop contra la porta i després el va a denunciar, a part que li destrossa la vida, l'arruïna i la dona en surt victoriosa. Tot i això, principalment les dones maltractades són les que no es queixen.”

“... tant les dones com els homes poden fer el mateix, això sí, els hi pot costar més o menys.”

“... aquestes opinions estan molt bé. Per als humans i els NOIS.”

“Hi ha molts homes que estan parats.” (*En relació a l'atur femení*)

“Penso que la feina que pot fer un home no la fa una dona.”

“Accepto que les dones tenen una “mica” menys de força que els homes, però, no per això se les ha de privar de treballar.”

“Jo trobo que una dona s'ha de vigilar més quan surt a la nit perquè hi ha més risc que la violin a ella que no a un noi, per això, jo sempre acompanyo les noies fins a casa (a la nit).”

“... mentre les noies treballen els homes tenim que ajudar-les.”

“... no hem de discriminar les dones però tampoc hem de discriminar els homes.”

“M'agradaria més igualtat amb les dones, perquè no m'agraden els masculistes. M'AGRADEN LES NOIES PRIMES.”

“Trobo que les dones també són humans, no màquines per passar l'estona i tindre fills...”

“... dóna igual que un grup es fiqui amb una noia perquè és “grassoneta”. Cadascú fa el que vol.”

“I sempre he pensat que el varó de la casa és el que mana més, però tots tenim drets.”

“També penso que una noia pot violar a homes.”

“Em sembla que les dones poden fer el mateix que els homes si s'esforcen.”

“Penso que les dones tenen que tenir els mateixos drets que els homes en alguns casos.”

Algunes noies expliciten la diferència sexual i la valoren positivament:

“Jo confio més en la meva mare que en el meu pare.”

“Crec que es pot confiar més en les noies perquè ens passem més rato juntes.”

“Lo que yo creo es que las mujeres tendríamos que tener más libertad que los hombres porque yo creo que somos más listas que ellos, a la hora de una pelea reaccionamos de otra manera más tranquila y creo que tenemos más responsabilidad que ellos.”

“Jo crec que les dones, en general, són més sensibles que els homes i per això entenen a les seves filles o amigues quan parlen, és més agradable parlar de coses personals amb noies que amb nois. Però també hi ha una mica de nois sensibles.”

“Jo crec que les filles es relacionen més amb les mares que no amb els pares...”

Dues noies, però, afirmen:

“Jo no sé, però amb els nois hi estic més a gust que no en un grup que sigui tot de noies.”

“Hi ha vegades que les noies es diverteixen molt més amb nois que amb noies.”

Hi ha, també, força comentaris reivindicatius, la majoria (els 28 primers) fets per noies i una minoria (els 5 últims) fets per nois:

“El fet que les noies vesteixin una mica provocatives no significa que tots els nois les vulguin violar, ja que tots poden vestir com volen i són ells que a vegades van bastant “sortits” i troben un vestit normal com provocatiu.”

“He pensat una mica en l’afirmació que posa que és millor que la dona es quedi a casa. Si es queda a casa no coneixeria gent i si va a l’empresa coneix gent i pot distreure’s i jo dic per què no, els homes es queden a casa i les dones treballen.”

“A les dones se les tenen com a esclaves, sempre fan tot lo de la casa i l’home mai (si no és opcional –*excepcional?*-). Sempre han de fer el menjar les dones i si no el tenen fet a l’hora, es queixen. A casa meva no passa això perquè el meu pare només és a casa meva el cap de setmana, només ve a dormir els dies entre setmana.”

“... les dones són molt millors que els homes. Si no fos per les dones, els homes farien pudor, sempre portarien la mateixa roba ja que no els agrada a veure botigues i serien uns eixelebrats.”

“... que l'únic que no pot fer un home és portar un ser al món, però tot lo altre sí, bé té dues mans i dos peus igual que les dones.”

“Trobo desagradable el fet que els homes es pensin que són superiors a les dones.”

“... crec que una de les causes de l'atur femení és la maternitat, però en cap moment perquè rendeixin menys sinó pels mesos de baixa que l'empresa li ha de donar. Crec que no hauria de ser així, però malauradament, ho és.”

“... les dones no som uns objectes, sinó que tenim els mateixos drets que els homes.”

“... exemple la 55, en la majoria dels casos si és l'home el que ho fa no passa res, però imagina't que ho fa una dona... ja seria mal vista.”

“... si la dona treballa, al vindre del treball també estarà cansada com el seu marit, però ella encara haurà de fer la feina de casa, pues no! Perquè l'home hauria d'ajudar i no quedar-se sentat al sofà com fa la majoria.”

“... no és que els nois de vegades tinguin poca traça, és que s'han criat en un món una mica masclista i no els han ensenyat bé, i les dones el mateix.”

“Les dones poden fer lo mateix que els homes, i més.”

“Perquè un home sigui gelós i s'estimi la seva parella no ha de ser pas agressiu.”

“La feina de la dona, no és fer a l'home content ni ser comprada amb regals.”

“Crec que ho tenen més fàcil els nois perquè la societat és molt, molt, molt masclista.”

“... la dona tindria que ser lliure i que no la consideressin com a una esclava que tingui que fer totes les feines de casa, i que l'home sigui el totpoderós.”

“Les dones necessiten més llibertats perquè la majoria d'homes tenen un punt masclista, és a dir, que la dona ha d'estar a casa.”

“Crec que el món és molt masclista.”

“Els homes es creuen superiors a les dones.”

Respecte als homes que maten a les seves... dones, és que... els penjaria dels ous als molt malparits!! Els odio!

“A la 53, les dones rendeixen, perquè les despatxen si estan embarassades.”

“Avui en dia, les dones encara es troben en desigualtat sobre els homes, encara que s'ha millorat respecte a anys anteriors.”

“Doncs, les noies han de tenir cura en netejar la casa i tot això. NO.”

“Si anem al llit amb els homes som unes guarres i unes putes, si ho fan ells són uns machos, doncs no!! Això ha de canviar ja!!”

“No suportó que els nois siguin masclistes o que tinguin més llibertat que les noies i també odio que els nois siguin infidels.”

“No som menys dèbils o menys indefenses, tan sol per ser dones.”

“Cada vez la mujer supera más al hombre. Llegará un día que lo terminará de superar y mandará la mujer. Eso es lo que quiero, porque hay mucho machismo.”

“Per què un noi ha de poder sortir fins a les 6 i una noia a les 10 a casa?”

“No em sembla bé que diguin que els homes són millor que les dones, perquè si l'home treballa fora, la dona treballa a casa, que hi ha prou feina, cuidar nens, fer el menjar, fer la feina, els llits... També em sembla bé que diguin que si les noies es van amb nois o surt amb molts nois és una marrana i si ho fa un noi, no.”

“Perquè la meva nòvia la trobo superior a ella, perquè és molt més llesta i podria fer treballs on estaria més preparada que molts homes.”

Perquè una persona sigui més agradable parlant o comportant-se millor, no vol dir que sigui més dèbil.

“Una dona pot fer el treball d'un home, també hi ha que dir que fins i tot ho farien millor. Pel matrimoni s'han de repartir les tasques de casa, i més els homes que són els que embruten més.”

“Una dona té menys musculatura que un home però un home té menys flexibilitat.”

“Una mujer puede vestirse como quiera sin que nadie la viole.”

Respecte al rol i a la identitat de gènere i a l'homosexualitat hi ha bastant diversitat d'opinions; les 7 primeres corresponen a noies i en general, a excepció de la primera, posen de manifest una actitud d'acceptació envers la diferència d'opcions sexuals en les altres persones; les 4 últimes corresponen a nois, 2 dels quals es refereixen de forma directa a si mateixos i un tercer reflexiona sobre els sentiments de qui viu aquesta diferència:

“I també hi ha opinions on fan un home una mica afeminat.” (*A l'enquesta*)

“No crec que s'hagi d'agredir a un home o dona per la seva forma de ser, de vestir o per els seus gustos sexuals.”

“Crec que els homosexuals, lesbianes, ... no cal que s'amaguin per res del món, perquè a la fi també són persones.”

“Crec que ha d'haver igualtat de gèneres i no s'han de discriminar perquè algunes persones els hi agrada el seu mateix gènere com els gais.”

“Les parelles s'han de respectar, ja sigui d'home a dona com de dona a home o entre una parella del mateix sexe.”

“També hauríem de ser més tolerants amb els homosexuals perquè en els sentiments no hi pot manar ningú, i són persones normals i corrents. I moltes vegades són més bones persones que els heterossexuals.”

“Opino que no hem de pensar que és desagradable la relació entre homosexuals, cadascú és lliure de fer amb la seva vida el que ell vulgui, sense vergonya de ningú.”

“Crec que un/a noi/a si li ha de dir a una persona del seu mateix sexe que l'estima, passaria molta vergonya i sofriria molt per dir-li, ja que no és una cosa molt normal ara per ara. I a l'escola no ens informen molt sobre aquest tema, és més, en tota la meua vida escolar, els professors/res no ens han comentat res sobre aquest tema.”

“Que les noies quan s'agafen de la mà i es fan un petó és correcte.”

“L'enquesta m'ha fet pensar que no sóc com aparento ser a la vida quotidiana.” (?)

“Jo sóc noi i no estic d'acord amb la pregunta 44, perquè a mi m'agrada llegir, ballar i cantar.”



Dos nois s'expressen sobre la "llibertat" d'elecció:

"Pregunta 7 (*Em semblaria bé que els homes, de petits, també juguin amb nines i cuinetes*).

M'és igual, si volen jugar jo els deixaria. Que facin el que vulguin.

"... si un home vol ser amo de casa, o sigui fer ell les feines de casa i la dona no, ho trobo molt normal."

## **5.6. CONCLUSIONS**

1.- Moltes de les opinions de l'alumnat són indicatives de prejudicis sexistes propis del pensament androcèntric.

2.- La percepció de les noies i la dels nois presenten diferències significatives de forma consistent.

3.- Els nois es manifesten molt més tradicionalistes que les noies i més resistents als canvis en qüestions de gènere.

4.- Les noies tenen més consciència de les situacions de discriminació i d'emancipació de les dones.

5.- Els prejudicis es posen de manifest en la imatge de dones i homes; en la representació del cos segons el sexe; en el repartiment de l'espai públic i de l'espai privat; en les situacions de violència contra les dones; en el model de parella, família i en les alternatives a les formes tradicionals de relació personal; en la projecció social i en les responsabilitats a la llar; i, en l'atribució biològica de les diferències entre dones i homes.

6.- Les preferències relacionals quan es defineixen per un dels sexes, en general recauen en el propi, però si es tracta de confiar en una altra persona, la tendència general és envers les noies i les dones. Al si de les famílies, la majoria de filles i fills confien més en les seves mares que en els seus pares.

7.- Hi ha una tendència a una menor manifestació de prejudicis com major és l'edat de l'alumnat, atribuïble a una disminució progressiva de l'espontaneïtat i al desig de donar respostes socialment acceptables.

8.- El conjunt de manifestacions de marcat caràcter androcèntric per part de l'alumnat pot ésser considerat com la part visible d'un iceberg, és a dir, una petita mostra de tot un sistema de valors subjacents.

ES CONFIRMEN LES HIPÒTESIS INICIALS.

## **6. ORIENTACIONS PER AL PROFESSORAT**

### **6.1. PAUTES DE TREBALL PER A LES ENTREVISTES I PROPOSTES**

#### **D'ACTIVITATS**

Totes les pautes són orientatives, és a dir que a més de les preguntes formulades s'hi poden afegir d'altres, transformar les existents o bé, suprimir les que es considerin innecessàries, en funció de les característiques dels grups, els estils educatius del professorat, la cultura de centre i les circumstàncies concretes de les activitats.

Per a les activitats proposades es poden aplicar diverses **Tècniques de Dinàmica de Grups**, com per exemple:

- Phillips 66
- Treball per parelles, grups de tres o més.
- Panel (Exposició organitzada de les recerques)
- Recerca individual, intercanvi en petit grup.
- Debat.
- Brainstorming (Pluja d'idees)
- Rol playing
- Aquari

Alguns dels **objectius** per a les activitats proposades són els següents:

- Buscar informació a fonts que resultin adequades als objectius de la cerca.
- Contrastar opinions i defensar els punts de vista amb argumentacions contrastades.
- Analitzar els valors subjacents a les desigualtats.
- Fer propostes de canvi.
- Comparar explicacions a partir de les accepcions de diversos diccionaris.
- Distingir els aspectes biològics dels socio-culturals .
- Observar de forma sistemàtica a partir d'una finalitat explicitada.
- Comparar i contrastar conductes en funció del sexe i de l'edat.
- Observar i analitzar de forma rigorosa la realitat quotidiana.
- Comparar les condicions laborals de dones i d'homes en l'entorn immediat.
- Analitzar de forma crítica els anuncis publicitaris.

- Aprofundir en el coneixement de les aportacions de les dones als camps de la ciència, l'art i el coneixement en general.
- Conèixer l'evolució històrica de la vestimenta, les sabates, els pentinats i el maquillatge i analitzar la consideració de femení i masculí en cada cas.
- Analitzar les dietes alimentàries i adoptar una actitud crítica davant els cànons estètics relacionats amb el cos.

### **6.1.1. ENTREVISTA MARI VALENZUELA – CONDUCTORA D'AUTOBÚS**

1.- Per què penses que la Mari parla de “feines d’home”? Què vol dir amb això? A grans trets, quines condicions diferencials es produeixen en l’aspecte salarial, d’ocupació, d’atur, de formació i de promoció entre dones i homes?

2.- Quan diu “la gente la paga contigo, la paga con el conductor”, a qui es refereix en cada cas? Per què penses que ho fa d’aquesta manera?

3.- La Mari diu que “la gent no es passa gaire amb ella”, només que alguna vegada li diuen “dona havies de ser”. Quin és el significat d’aquesta última expressió? Per quines raons consideres que ella manifesta que això no és gaire?

4.- Calcula la proporció de dones i d’homes que treballen a TMB (Transport Metropolità de Barcelona) segons les dades que explicita la Mari.

5.- Quin és l’horari de treball de la Mari? Quins inconvenients li plantejaria aquest horari si ella decidís ésser mare?

6.- Ha viscut discriminacions a la feina pel fet de ser dona? En cas afirmatiu, especifica quines. Quines diferències hi troba la Mari entre empresa pública i empresa privada?

7.- Comenta breument l’anècdota que explica la Mari del dia que es va quedar atrapada per la neu.

### **6.1.1.1. Orientacions per al professorat**

- Visitar les pàgines WEB de l'Institut de la Mujer i de l'Institut Català de les Dones i extreure'n dades en relació a la situació laboral i educativa de dones i homes. Discutir els resultats de la recerca en petit grup i exposar les conclusions en gran grup (Tècnica grupal Phillips 66). (ACTIVITAT COMUNA PER A TOTES LES ENTREVISTES.)
- Buscar a diversos diccionaris el significat de les paraules *dona* i *home* i reflexionar sobre l'abast de cada concepte. Especificar les característiques biològiques i les socio-culturals (conceptualització de sexe i de gènere respectivament). Analitzar els comportaments diferencials de les persones de l'entorn. Fer comparacions intergeneracionals i contrastar semblances i diferències segons l'edat.
- Realitzar una recerca i portar les dades de forma escrita sobre tipologia i horaris de feina de les persones que integren cada grup familiar. Comparar els resultats i tractar matemàticament totes les dades (percentatges, mitjanes, gràfiques,...) per conèixer una part de les condicions laborals de les famílies del grup classe.
- Consultar textos legals, com ara la Constitució, per conèixer el contingut dels articles que parlen de la no discriminació per raó de sexe. Contrastar el contingut d'algunes lleis amb casos concrets de la realitat per verificar la seva correspondència.
- Buscar informació sobre el percentatge de dones i d'homes que treballen a empreses públiques i empreses privades que pertanyin al mateix sector professional.
- Consultar les ofertes de treball a diaris o publicacions especialitzades i analitzar el nom del lloc de treball i la demanda de perfils. Constatar si s'ajusten a la no discriminació per raó de sexe.

- Informar-se sobre els itineraris formatius i els diversos graus de qualificació professional dins d'aquest camp (requisits d'accés, durada, horaris, percentatge de formació teòrica i pràctica). Buscar dades sobre el nombre de noies i de nois matriculats a cada modalitat i analitzar i discutir els resultats. Es poden consultar les estadístiques del Departament d'Educació a la pàgina [www.gencat.net/ense/](http://www.gencat.net/ense/) i a les WEBS de les universitats i de les àrees de Foment i Promoció Econòmica de les diverses administracions municipals.

### **6.1.2. ENTREVISTA TONI MARÍN – ESTILISTA PERRUQUER**

- 1.- El Toni parla de la perruqueria moderna i d'allò que es feia abans. Busca informació sobre aquestes dues èpoques i sobre els conceptes de *barberia*, *perruqueria*, *saló de bellesa*, *saló de massatges*.
- 2.- Què vol significar el Toni quan diu que la gent el malinterpretava pel fet de portar les ungles pintades pel tinte?
- 3.- Quan explica la seva estada a Gènova, fa referència al llibre de signatures del restaurant no van anar a sopar. Quins eren els personatges importants a qui es refereix? Quin era el seu sexe?
4. Quan parla de coqueteria, a què i a qui es refereix?
- 5.- Ha tingut cap problema pel fet d'ésser home al món de la perruqueria?



### **6.1.2.1. Orientacions per al professorat**

- Visitar les perruqueries del barri i recollir les dades de quantitat de dones i d'homes que hi treballen i de la funció que compleix cadascú, inclosa la direcció de l'empresa. Tractar matemàticament els resultats (percentatges, mitjanes, gràfiques,...) i discutir-los a la classe. Alternativament, es podrien tractar les dades de la clientela, tenint en compte sexe, freqüència de sol·licitud i tipus de servei i edat. Discutir els resultats a la classe.
- Fer un recull d'anuncis impresos i audiovisuals sobre productes cosmètics. Determinar a quin sexe van adreçats i calcular-ne les proporcions.
- Buscar informació sobre personatges il·lustres de sexe femení a diversos camps de la cultura, la ciència, l'art i la política, i exposar a la classe les dades obtingudes i la valoració personal de les seves respectives aportacions.
- Buscar fotografies en premsa escrita (diaris, revistes, fulletons, ...) de personatges masculins famosos que adoptin vestimenta, maquillatge, pentinats, etc. considerats tradicionalment com a femenins (ulls, llavis i/o ungles pintades, depilació, faldilles, arracades, sabates amb plataforma, cabells llargs pentinats, etc.). Discutir a classe les actituds individuals i grupals que comportaria el fet que un company de classe o del barri adoptés aquesta forma d'arreglar-se. Fer el mateix amb personatges femenins que adoptin vestimenta, pentinats o calçat considerats tradicionalment com a masculins (cap rapat, no depilació, camises amb corbata, etc.) i discutir a classe les actituds individuals i grupals que comportaria el fet que una companya de classe o del barri adoptés aquesta forma d'arreglar-se.
- Buscar imatges de dones i d'homes de diferents èpoques al món occidental i discutir els canvis d'aspecte (roba, pentinats,...) que s'han anat produint amb el pas del temps. Fer-ne una valoració de la situació actual respecte a les passades. Alternativament, fer el mateix amb imatges de dones i d'homes de diferents cultures.

- A partir de l'activitat anterior, analitzar els ideals de bellesa femenins i masculins al món actual a través de:
  - a) Els anuncis publicitaris
  - b) Les talles de la roba (mesurar les talles de roba corresponents a noies i a nois)
  - c) Les figures de dones i homes que treballen com a models en passarel·les de moda.
  - d) Les celebritats del món de la música i del cinema.

Discutir les conclusions en petit grup i exposar-les en gran grup (Debat).

- A partir de l'activitat anterior, reflexionar sobre les implicacions d'aquests models en la salut física i psíquica dels adolescents: vivència del propi cos, dietes alimentàries, desequilibris (hiper-desenvolupament o hipo-desenvolupament de la musculatura durant el creixement, risc d'anorèxia o bulímia, manipulació quirúrgica d'algunes parts del cos de les noies amb finalitats estètiques). Analitzar les relacions entre dictats de la moda, expressió individual i mercat. Discutir les conclusions en petit grup i exposar-les en gran grup (Debat).

### **6.1.3. ENTREVISTA SALVA DELGADO – CIRURGIANA**

1.- Per quina raó penses que, de vegades, la Salva diu que volia ésser metge o cirurgià en comptes de dir metgessa o cirurgiana?

2.- Per què penses que diu que la cirurgia és una professió molt dura, sobretot si es tracta d'una dona?

3.- La Salva comenta que hi ha molt poques dones catedràtiques, caps de servei o en altres càrrecs de responsabilitat. Quina explicació donaries a aquest fet?

4.- Quina relació estableix la Salva entre maternitat i mercat laboral?

5.- Per quina raó es sorprenen les persones a qui la Salva comunica que els ha d'operar? Per què penses que es produeix aquesta situació?

6.- Quina perspectiva de futur concep la Salva per a les dones cirurgianes?

### **6.1.3.1. Orientacions per al professorat**

- Buscar al diccionari les formes femenines i masculines de diverses professions i buscar noms genèrics que no siguin excloents (Exs. professora + professor = professorat; metge + metgessa = equip mèdic; soldadora + soldador = personal de soldadures).
  
- Buscar informació sobre oficis i professions desenvolupats tradicionalment per dones o per homes. Reflexionar sobre les causes d'aquesta segregació i analitzar l'oportunitat d'un canvi de tendències en consonància amb els canvis socials i la influència del desenvolupament tecnològic.
  
- A partir de l'activitat anterior, reflexionar sobre la valoració del treball en funció del sexe de les persones que el desenvolupen. (Ex. Tradicionalment les activitats de cuina, de perruqueria i de costura i patronatge han estat desenvolupades per dones, tanmateix la fama ha estat reservada, en general, per als xefs de cuina, els dissenyadors de moda i els estilistes).
  
- A partir de l'activitat anterior, buscar informació a les Secretaries de la Dona dels Sindicats més representatius i analitzar les diferències salarials entre dones i homes per la realització de feines que tenen la mateixa qualificació professional.
  
- Informar-se sobre la incidència d'ocupació de càrrecs de responsabilitat per part de dones i d'homes de diversos àmbits professionals a les empreses del barri. Analitzar i discutir en grup els factors condicionants segons el sexe i relacionar-los amb l'assumpció de responsabilitats domèstiques i de criança a les dinàmiques familiars.
  
- Buscar informació sobre els permisos laborals per maternitat i paternitat i per tenir cura d'un familiar (legislació, percentatge de persones que els agafen segons el sexe – veure la WEB de l'Instituto de la Mujer-). Analitzar-ne els resultats i elaborar propostes de millora.

- Preguntar al veïnat que tingui infants de 0 a 3 anys com s'organitza perquè la criatura rebi l'atenció necessària mentre els adults estan treballant. Analitzar els casos i classificar-los segons la situació:
  - a) Assistència a escola bressol (determinar si és pública o privada, i el cost que representa)
  - b) Atenció per part d'un familiar (especificar sexe, edat i parentiu)
  - c) A càrrec d'una persona contractada (sexe, edat, formació)

#### **6.1.4. ENTREVISTA JOSEP SOGAS – TÈCNIC D'ESCOLA BRESSOL**

1.- Quines condicions són necessàries, d'acord amb el Josep, per desenvolupar la seva professió?

2.- Quin fet resulta més sorprenent per a les famílies que porten els seus nadons a l'Escola Bressol, segons explica el Josep?

3.- Qui acudeix a les entrevistes i a les reunions que fa l'Escola amb les famílies, segons els casos? Per què penses que passa això?

4.- El Josep diu, en relació a famílies nouvingudes, que cap a final de curs s'hi presenten alguns pares i que s'hi senten més a gust, pel fet de parlar amb un altre home, per afinitat de gènere. Què en penses tu, d'això?

5.- El Josep es refereix a una dona que va portar la seva filla a l'Escola, com a "mare soltera". Quin penses que és el sentit d'aquesta expressió? Quina informació hi aporta?

6.- Per què penses que l'àvia de qui parla el Josep era reticent al fet que un home fos responsable de la seva néta? De quina manera va canviar aquesta situació?

7.- El Josep es refereix als "anys de la transició política" i els compara amb la situació actual. Quines diferències esmenta? Segons el teu punt de vista, quina seria la situació més adient i per què?

8.- Calcula la proporció de dones i d'homes que es van presentar al concurs d'oposició per omplir places d'Escola Bressol de l'Ajuntament de Barcelona, segons les dades que esmenta el Josep.

9.- El Josep diu que hi ha molt poca incidència per part del sexe masculí a la seva professió. Quina explicació hi trobes? Com t'agradaria que fos si en depengués de tu?

10.- A les imatges es veuen alguns nens que juguen amb nines, cotxets i cuinetes. En altres es veuen dos nens estirats a una mena de sofà, molt junts i sense jugar a agredir-se. Consideres que es podrien donar escenes d'aquest tipus a la vida quotidiana de nois de quinze anys sense que fos un fet excepcional? Justifica la teva resposta.

### **6.1.4.1. Orientacions per al professorat**

- Anar a un parc, observar els adults que estiguin amb infants i prendre notes sobre el sexe i l'edat aproximada de les persones adultes acompanyants. Contrastar els resultats i treure'n conclusions.
- Per a l'alumnat que tingui la possibilitat de veure un nadó entre el seu veïnat, amistats o familiars, observar atentament i de forma sistemàtica en relació al bebè, qui l'atén, de quina manera i per a quin tipus de requeriment (Si fos possible, fer-ne un enregistrament videogràfic per a posteriorment escriure les observacions). Demanar informació i prendre notes sobre la freqüència amb la que cada persona dispensa les atencions, sobre el sexe del nadó i les frases que li adrecen les persones adultes del seu entorn (especificar si són dones o homes i el lligam que els uneix amb el bebè). Observar si hi ha cap relació entre el sexe de la criatura i el color de la seva robeta. Contrastar els resultats a classe, discutir les casuístiques i treure'n conclusions.
- Per a l'alumnat que tingui la possibilitat de veure infants menors de 12 anys entre el seu veïnat, amistats o familiars, esbrinar i fer un llistat de les joguines que posseeixen. Recollir totes les dades a classe i confeccionar un quadre de doble entrada on consti el sexe de la criatura i la tipologia dels jocs (nines – representació de bebès, nenes, nens i joves, cotxets de passeig, roba, complements, ... - , jocs de construcció, trencaclosques, joguines bèl·liques – armes de foc, espases, imitacions d'armes blanques, tanquetes, canons, bombarders...-, cuinetes, jocs de maquillatge i perruqueria, ninos que representin heroïnes, herois o monstres, equipaments esportius i pilotes -de futbol, de rugby, de tennis, de bàsquet, ...-, jocs de taula – de memòria, d'estratègia, d'atzar, ...- , jocs d'ordinador i consoles, jocs d'oficis i professions – de mecànica, de fusteria, de biologia, de jardineria, de medicina, d'infermeria, ...- vehicles de joguina o estris de desplaçament – tricicle, bicicleta, monopatí, cotxe o moto de plàstic, taula de skate,...- etc. Treballar la informació recollida al quadre en petit grup i reflexionar sobre la influència que dites joguines podrien tenir en el procés de socialització dels infants. Exposar les conclusions al gran grup, establir un debat i elaborar propostes de millora.
- Buscar informació a les escoles bressol, de primària i de secundària del barri sobre la quantitat de persones que integren els equips docents i a quin sexe hi

pertanyen. Calcular la distribució per sexe segons l'edat de l'alumnat. Calcular-ne els percentatges i reflexionar sobre les possibles causes que els determinen.

- Recollir dades a cada família sobre el rol familiar de la persona que acompanya als menors al metge, al dentista, a comprar roba i sabates i que assisteix a les entrevistes i reunions escolars. En cas que no ho faci sempre la mateixa persona, determinar la freqüència d'intervenció en els diversos casos. Contrastar la informació, reflexionar sobre els resultats i elaborar conclusions de forma escrita.



### **6.1.5. ENTREVISTA YOLANDA GRANEL – ARQUITECTA TÈCNICA (APARELLADORA)**

1.- Com es va preparar la Yolanda durant la seva formació per arribar a la situació professional que té actualment?

2.- Quines són les principals tasques que desenvolupa a la seva feina?

3.- La Yolanda parla del treball en equip i el diferencia d'aquell que fa una sola persona. Des del teu punt de vista, quins avantatges i desavantatges veus a cadascuna d'aquestes modalitats? Com t'agradaria treballar a tu? Per què?

4.- Quines consideracions fa respecte a la formació permanent a la seva professió?

5.- La Yolanda comenta que les persones a qui ella ha de "manar" són nois i homes. Quines estratègies fa servir per fer més efectiva la seva feina? Com ho faries tu i per què?

6.- En general, com reaccionen els manobres davant les seves ordres quan no la coneixen? Per què penses tu que passa això?

7.- Quina anècdota explica la Yolanda en relació a un paleta que arriba per primer cop a una obra on ella ja hi estava treballant? Imagina't la situació si en comptes de tractar-se d'una dona s'hagués tractat d'un home. Com penses que hi hauria reaccionat el paleta? Què penses que hi hagués fet l'aparellador?

8.- Què explica la Yolanda en relació a certes pintades aparegudes a les parets de l'obra? Com descriuries la reacció de la Yolanda? Per què penses que alguns treballadors van fer aquestes accions?

9.- Què diu la Yolanda d'algunes empreses en relació a les preferències de sexe que tenen en triar el seu personal? Per quines raons penses que es produeixen aquestes situacions? Com consideres tu que haurien d'actuar i per què?

10.- La Yolanda considera que no ha patit problemes pel fet d'ésser dona. Tanmateix esmenta les reaccions un tant hostils del personal d'obra i les diferencia de les actituds de l'equip tècnic envers ella. A què es podrien atribuir aquestes diferències? Per què?

penses que el segon col·lectiu no es manifesta de la mateixa manera que el primer? Si la Yolanda fos la responsable última de tota l'obra, penses que l'equip tècnic, que estaria a càrrec seu, mantindria la mateixa actitud? Per què?

11.- Per què penses que la Yolanda es refereix a la seva professió en masculí?

12.- D'acord amb les dades de la Yolanda, quina proporció de dones i d'homes hi havia a la carrera d'Arquitectura Tècnica quan ella estudiava? Ella considera que a l'àmbit laboral aquestes proporcions es deuen mantenir més o menys igual. Comparteixes aquesta valoració? En cas negatiu, quines serien les proporcions? Tant si la teva resposta és afirmativa com si és negativa, justifica-la explicant les raons que t'han portat a les teves conclusions.

### **6.1.5.1. Orientacions per al professorat**

- Observar les fotografies relacionades amb notícies de l'esfera política (municipal, autonòmica, estatal i internacional) a diversos periòdics i comptabilitzar el nombre de dones i d'homes que hi apareixen. Repetir el recompte en diferents dies. Calcular els percentatges de presència de cada sexe.
- Buscar el significat del concepte de paritat en política. Esbrinar on i des de quan s'aplica als països membres de la Unió Europea i a les Comunitats Autònomes de l'Estat Espanyol.
- Buscar informació sobre la lluita de les sufragistes i la conquesta de drets polítics per part de les dones. Esbrinar a partir de quins anys les dones van poder votar a Europa i a Amèrica. Informar-se sobre aquesta situació a altres països.
- Fer una recerca sistemàtica de les pintades que es fan als lavabos dels llocs que freqüenten els joves: Instituts, Piscines, Poliesportius, Cinemes, Discoteques, Bars, Centres comercials, etc. Descriure'n el dibuixos i recollir les paraules i frases escrites. Analitzar els camps semàntics a què fan referència. Analitzar el vocabulari. Analitzar les possibles intencions comunicatives de les persones que les han fet. Reflexionar sobre les idees que poden donar lloc a dites pintades. Treure'n conclusions i presentar-les de forma escrita.
- Analitzar les comunicacions escrites que l'Institut fa a l'alumnat i a les famílies (calendari, sortides, horaris, celebració de festes, suspensió temporal de les classes, reunions, disposicions administratives i organitzatives, etc.) des de la perspectiva d'ús de llenguatge no androcèntric. Fer la mateixa anàlisi amb els rètols, cartells i anuncis que s'exhibeixen a l'Institut. Analitzar des de la mateixa perspectiva algunes de les comunicacions orals que tenen lloc a la vida escolar.
- Buscar informació als sindicats majoritaris i als diversos col·legis professionals sobre la quantitat de dones i homes que realitzen determinades professions. Calcular-ne els percentatges i analitzar els resultats. Reflexionar sobre les causes de la distribució i treure'n conclusions de forma escrita.

### **6.1.6. ENTREVISTA JOAN LIZARRALDE – INFERMER-LLEVADOR**

1.- Quina és l'essència de la seva professió, segons el Joan? Consideres que aquesta actitud és més pròpia de dones, d'homes o indistinta per als dos sexes? Per què? Analitza els exemples que trobis a la teva família sobre aquest tipus d'accions i considera quina seria la situació més desitjable des del teu punt de vista.

2.- Quin fet es produeix al 1983 que li permet al Joan i a altres homes accedir a un determinat camp professional? Busca informació i documenta't sobre els camps que encara al segle XX estaven vetats a les persones per raó del seu sexe.

3.- De quina manera es va anar formant el Joan i en quins àmbits fins arribar a la seva situació actual?

4.- Quins canvis es van anar produint, segons el Joan, al llarg de la seva experiència professional?

5.- El Joan compara la generació de persones de 50 anys amb la generació de joves. Quines diferències hi troba? Comparteixes el seu punt de vista? Per què?

6.- També diu que lluitant tothom pot arribar allà on vulgui. Què en penses tu? Consideres que dones i homes tenen les mateixes possibilitats? Justifica les teves respostes.

7.- A una de les anècdotes que explica el Joan, esmenta el fet que estant de vacances i havent-hi begut una "copeta de més" li va agafar "una plorera horrorosa". En quin tipus de situacions penses que una persona pot arribar a plorar davant d'altres? Consideres que les causes i les conseqüències d'un fet d'aquesta mena són les mateixes si es tracta d'una dona o si es tracta d'un home? Per què?

### **6.1.6.1. Orientacions per al professorat**

- Descriure situacions de la vida quotidiana en les que unes persones tinguin cura d'unes altres, tant en contextos laborals com familiars. Determinar el sexe de la persona que realitza l'acció i les circumstàncies (sexe, edat, estat de salut, ...) de qui la rep.
- Confegir una taula de doble entrada on constin totes les tasques domèstiques que es realitzen a cada vivenda i els dies de la setmana. Omplir-la amb el nom dels membres de la família que les porten a terme i de qui les organitza. Comptabilitzar el temps que hi dedica cadascú setmanalment i calcular-lo després mensualment. Fer els percentatges i analitzar si el repartiment és equitatiu o no. En cas negatiu, proposar un repartiment alternatiu i la forma de portar-lo a la pràctica.
- Recollir de forma escrita alguns elements de la situació laboral de les dones adultes de cada família: pensionista, amb treball remunerat o no, a l'atur buscant feina o fent formació ocupacional, en cas que tingui feina si té contracte de treball o no, en cas afirmatiu, si és temporal, definitiu, a temps parcial, si fa jornada sencera o mitja jornada, horaris, vacances, etc. A més, s'hi hauria de fer constar l'edat de la dona i el temps que porta treballant. Preguntar també, a les dones que estan al mercat laboral, pel grau de satisfacció que la feina els hi proporciona. Contrastar totes les dades recollides i analitzar-les matemàticament (percentatges, mitjanes, gràfiques,...). Discutir els resultats a classe i definir el perfil laboral de les mares, germanes grans, àvies, etc. de les famílies de l'alumnat. Alternativament, seguir el mateix procediment amb els homes adults de la família i comparar el seu perfil amb el de les dones.
- A partir del Brainstorming induir l'alumnat a confegir un llistat de diferents estructures familiars, segons la seva composició. El resultat final no hauria d'obviar: família nuclear (mare, pare, filla/es, fill/s), monoparental (mare amb filla/es i/o fill/s o bé pare amb filla/es i/o fill/s), família extensa (convivència simultània del nucli materno-paterno-filial amb altres parents), grups de parella de dona i home amb filles i fills d'unions anteriors i de la pròpia parella, aquesta mateixa estructura per a parelles del mateix sexe, grups d'àvies i/o avis o altres graus de parentiu responsables de menors per absència de mare i pare,

famílies d'acollida, etc. (Entenent en tots els casos que el status de filiació fa referència tant al vincle biològic com al d'adopció i el de parella tant al de persones casades com al de les que no ho estan). Fer un debat sobre la necessitat de serveis públics comunitaris (tipologia, horaris, preus, grups d'edat, formació de les persones responsables, ...) que puguin complementar de forma eficaç l'atenció dels infants quan les persones adultes del grup familiar estan treballant.

- Informar-se sobre les taxes de natalitat a Catalunya, a Espanya i a la Unió Europea i l'edat de les dones que decideixen ésser mares. Analitzar les causes que poden donar lloc a aquestes xifres. Establir-ne una relació amb els serveis educatius complementaris.

## **7. BIBLIOGRAFIA**

1. AAVV. (2003). Emociones y educación. Qué son y cómo intervenir desde la escuela. Barcelona: Graó.
2. Acker, S. (1995). Género y educación. Madrid: Narcea.
3. Amorós, C. (1991). Hacia una crítica de la razón patriarcal. Barcelona: Anthropos.
4. Askew, S., & Ross, C. (1991). Los chicos no lloran. El sexismo en educación. Barcelona: Paidós.
5. Bartolomé, M. (1997). Metodología cualitativa orientada cap al canvi i la presa de decisions. Barcelona: Ediuoc.
6. Blanco, N. C. (2001). Educación en femenino y en masculino. Madrid: Universidad Internacional de Andalucía/Akal.
7. Bolívar, A. (1995). La evaluación en valores y actitudes. Madrid: Anaya.
8. Brullet, C. (1997). Les relacions de gènere a les portes del segle XXI. Família, escola, mercat laboral i estat del benestar. (Núm.5. Dona i Educació). Barcelona: Barcanova.
9. Cohen, L., & Manion, L. (1994). Research Methods in Education. Londres: Routledge.
10. Comellas, M. J. (2005). El culte al cos: repercussions i enfocament educatiu. Adolescents. Barcelona: Graó.
11. Comellas, M. J. (1998). El entorno y la respuesta ante la diversidad de género. J. Callabet, & M. J. & M. M. J. Comellas El entorno social del niño y del adolescente. Barcelona: Laertes.
12. Comellas, M. J. (1998). Les valoracions típiques que la societat fa del gènere. (22-23). Barcelona: Departament de Pedagogia Aplicada. Universitat Autònoma de Barcelona.
13. Corbin, J., & Strauss, A. (1990). Grounded Theory Research - Procedures, Canons and Evaluative Criteria. Qualitative Sociology, Vol. 13, No. 1.
14. de la Torre, S. (1994). Innovación curricular. Proceso, Estrategias y Evaluación. Madrid: Dykinson.
15. Díaz-Aguado, M. J. (2001). La construcción de la igualdad y la prevención de la violencia contra la mujer desde la educación secundaria. Madrid: Instituto de la Mujer (Ministerio de Trabajo y Asuntos Sociales).
16. Escudero, J. M. (1986). Innovación e investigación educativa. (núm.1), 5-44.
17. Fabra, M. L. (1996). Ni resignades ni submises. Tècniques de grup per a la socialització assertiva de nenes i noies. Barcelona: ICE Universitat Autònoma de Barcelona.
18. Generalitat de Catalunya. Departament d'Ensenyament. (1997). Igualtat d'oportunitats noies i nois. Barcelona: Departament d'Ensenyament.
19. Gimeno, J. (1995). El currículum: una reflexió sobre la pràctica. Madrid: Morata.
20. González, A., & Loma, C. c. (2002). Mujer y educación. Barcelona: Graó.

21. Gómez Benito, J. (1997). Construcció d'instruments de mesura. Barcelona: Eduoc.
22. Hesse-Biber, S. N., & Yaiser, M. (2004). Feminist Perspectives on Social Research. New York: Oxford University Press.
23. Hirata, H., & Kergoat, D. (2000). Una nueva mirada a la división sexual del trabajo. M. Maruani, C. Rogerat, & T. Torns (Directores), Las nuevas fronteras de la desigualdad. Barcelona: Icaria.
24. Icart, M. T., Fuentelsaz, C., & Pulpón, A. (2001). Elaboración y presentación de un proyecto de investigación y una tesina. Barcelona: Edicions Universitat de Barcelona.
25. Izarra, M., & López, A. C. (1999). El femení com a mirall de l'escola. Barcelona: Institut d'Educació. Ajuntament de Barcelona.
26. Lledó, E. (1992). El sexisme i l'androcentrisme en la llengua: anàlisi i propostes de canvi. Barcelona: ICE Universitat Autònoma de Barcelona.
27. Lojo, M. (2002). Aspectos organizativos en la acción tutorial: el centro y el equipo docente. M. J. Comellas Las competencias del profesorado para la acción tutorial. Barcelona: Praxis.
28. Lojo, M. (2004). Concepciones de género en el profesorado. Vol. Tercera Época núm. 30. Guadalajara, Jalisco, México: Gobierno del Estado de Jalisco, Secretaría de Educación.
29. Lojo, M. (2002). La diversidad: Aspectos conceptuales. M. J. Comellas Las competencias del profesorado para la acción tutorial. Barcelona: Praxis.
30. Lojo, M. (2002). El Gènere en el Sistema de Representacions del Professorat d'Educació Secundària.
31. Lojo, M. (2005). Jerarquizació de les oportunitats educatives en funció del gènere. M. J. C. Comellas L'orientació psicopedagògica en el marc escolar, familiar i social. Barcelona: UAB.
32. Moreno, M. (2000). Cómo se enseña a ser niña: El sexismo en la escuela. Barcelona: Icaria.
33. Myers, D. (1995). Psicología. Madrid: Editorial Médica Panamericana.
34. Noddings, N. (1992). Gender and the Curriculum. P. Ed. Jackson Handbook of Research on Curriculum. New York: McMillan Publishing Co.
35. Pardo, A., & Ruiz, M. (2002). SPSS 11. Guía para el análisis de datos. Madrid: McGraw Hill.
36. Pastor, R. (1998). Violencia de género: construcción del cuerpo e identidad. Castelló: Publicacions de la Universitat Jaume I.
37. Piusi, A. M., & Bianchi, L. ed. (1996). Saber que se sabe. Mujeres en la educación. Barcelona: Icaria.
38. Pérez Serrano, G. (1998). Investigación cualitativa. Retos e interrogantes. Madrid: La Muralla.
39. Quivy, R. i. V. C. L. (1997). Manual de Recerca en Ciències Socials. Barcelona: Herder.
40. Reinharz, S. (1992). Feminist Methods in Social Research. New York: Oxford University



Press.

41. Rivera Garretas, M. M. (1998). Nombrar el mundo en femenino. Pensamiento de las mujeres y teoría feminista. Barcelona: Icaria.
42. Rovira, M. (2000). El tratamiento de la agresividad en los centros educativos. Barcelona: ICE Universitat Autònoma de Barcelona.
43. Sans, A. (1997). La investigació d'enfocament experimental. Barcelona: Ediuoc.
44. Sau, V. (1990). Diccionario Ideológico Feminista . Barcelona: Icaria.
45. Sau, V. (2001). Diccionario Ideológico Feminista. Volumen II. Barcelona: Icaria.
46. Sau, V., & Jayme, M. (1996). Psicología diferencial del sexo y del género. Barcelona: Icaria.
47. Solsona, N. (2002). Química culinaria y saberes femeninos. AAVV Género y educación. La escuela coeducativa . Barcelona: Graó.
48. Solsona, N., Tomé, A., Subías, R., Pruna, J., & de Miguel, X. (2005). Cuinar, planxar i tenir cura d'altri a l'escola. Barcelona: Octaedro.
49. Subirats, M. , & Brullet, C. (1992). Rosa y Azul. La transmisión de los géneros en la escuela mixta. Madrid: Instituto de la Mujer. Ministerio de Asuntos Sociales.
50. Subirats, M. , & Tomé, A. (1992). Pautes d'observació per a l'anàlisi del sexisme en l'àmbit educatiu. Barcelona: ICE Universitat Autònoma de Barcelona.
51. Subías, R. (2002). No te cortes, los créditos variables no tienen sexo! AAVV Género y educación. La escuela coeducativa . Barcelona: Graó.
52. Tomé, A., & Rambla, X. (2001). La coeducació de les identitats masculines a l'educació secundària. Barcelona: ICE Universitat Autònoma de Barcelona.
53. Tomé, A., & Rambla, X. (2001). Contra el sexismo. Coeducación y democracia en la escuela. Madrid : ICE Universitat Autònoma de Barcelona/Síntesis.
54. Tomé, A., & Rambla, X. (1998). Una oportunidad para la coeducación: las relaciones entre familias y escuelas. Barcelona: ICE Universitat Autònoma de Barcelona.
55. Urruzola Zabalza, M. J. (1996). Aprendiendo a amar desde el aula. Educación secundaria. Bilbao: Maite Canal.
56. Valles, M. (2003). Técnicas cualitativas de Investigación Social. Madrid: Síntesis.
57. Vidal, M. C. , & Arbós, A. (1997). Evolució, concepte i fonaments de la investigació educativa. Barcelona: Ediuoc.