

Segregación residencial y condiciones de la población joven

Resultados de la Enquesta de Joventut de Catalunya 2017

Jornada **Efecto Barrio**

5 de abril de 2019

Oriol Nel·lo i Aina Gomà Garcia
Universitat Autònoma de Barcelona

índex

- 1. Plantejament de l'anàlisi territorial a l'Enquesta de Joventut de Catalunya**
 - 2. Resultats més rellevants**
 - 3. Resultats de síntesi: perfils territorials**
 - 4. Conclusions i implicacions polítiques**
-

1. Plantejament de l'anàlisi territorial a l'Enquesta de Joventut de Catalunya

Pregunta:

El territori importa en les condicions de vida i les oportunitats de les persones joves?

Hipòtesi:

Sí

I especialment per la població jove

Explicacions clàssiques:

- a) Camp/ciutat
- b) Grandària poblacional dels municipis
- c) Àrees geogràfiques

El que nosaltres proposem:

- d) Segregació urbana

El context: un territori i una societat en transformació

- Integració i interdependència del territori
- Extensió i dispersió de les àrees i formes de vida urbanes
- Reducció de les jerarquies espacials



Els hàbits i les condicions de vida han tendit a homogeneïtzar-se. Les velles dualitats camp/ciutat, urbà/rural han anat desdibuixant-se

Però...

- Increment importància del lloc
- Segregació urbana o residencial

Debat i extensa literatura sobre els efectes de la segregació en les condicions de vida i oportunitats de la població → *efecte barri*

La segregació no és només el resultat i el reflex de la condició social, sinó que contribueix a definir-la, consolidar-la i transmetre-la.
L'espai no és neutre.

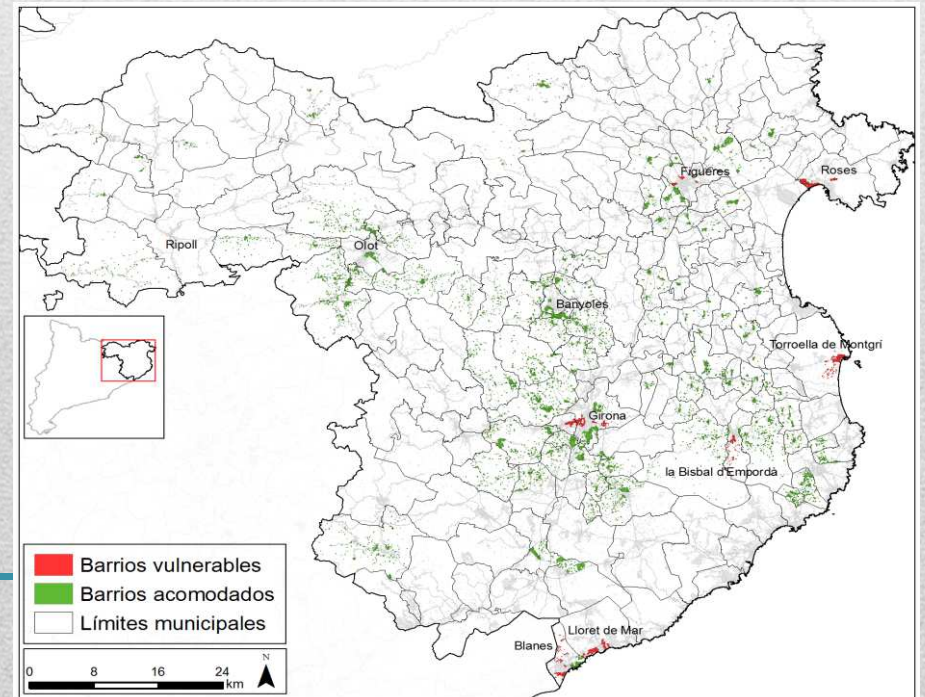
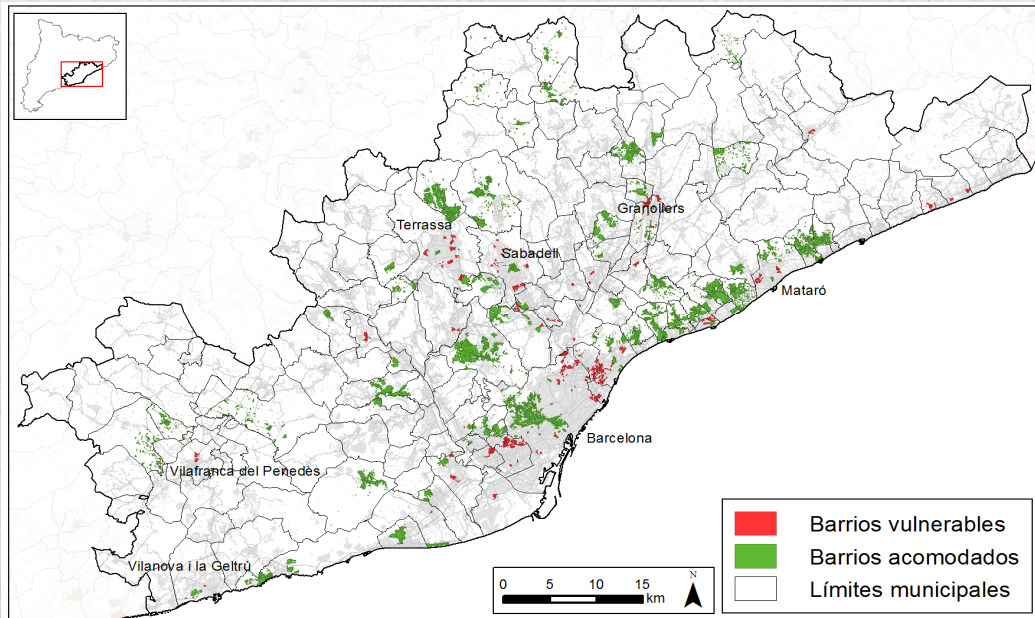
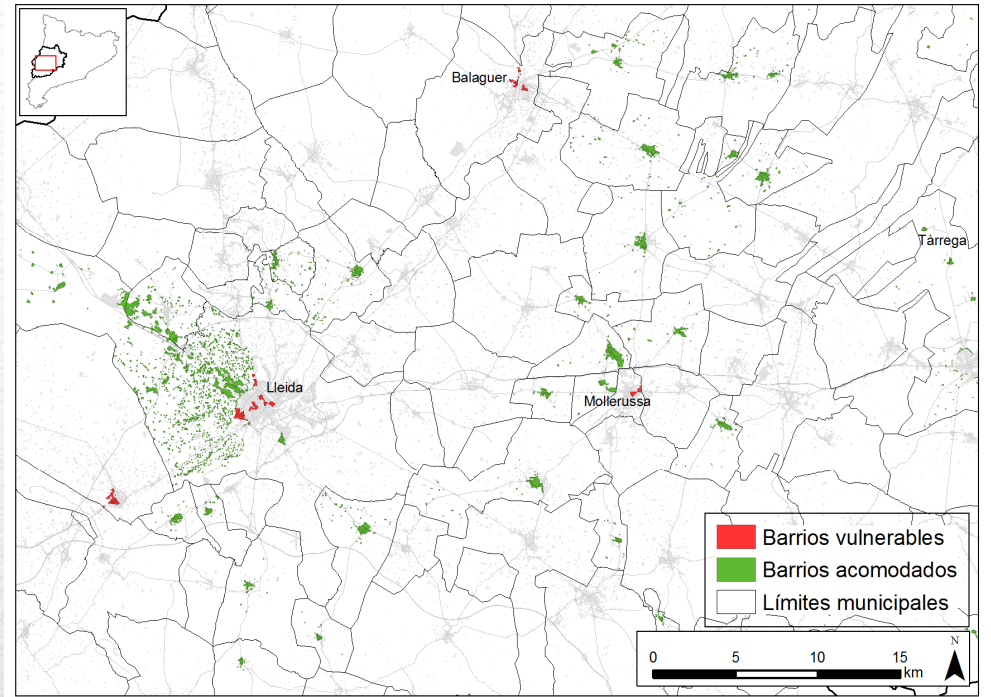
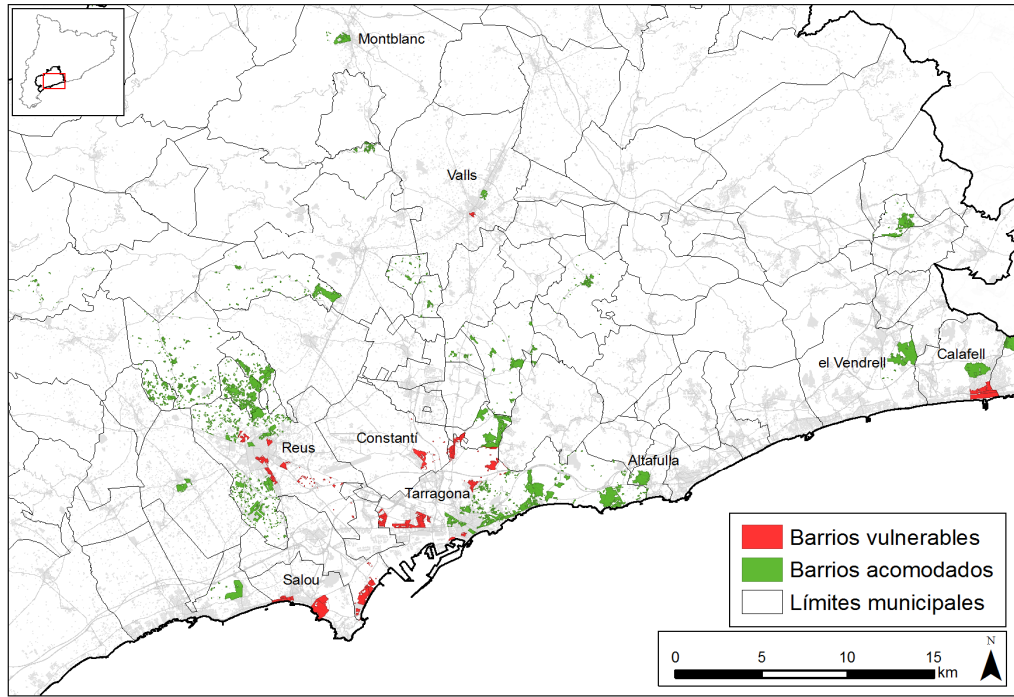
La segregació residencial a Catalunya

	Seccions censals						Població en seccions censals					
	2001		2012		Creix. 2001-2012		2001		2012		Creix. 2001-2012	
	Abs.	Rel.	Abs.	Rel.	Abs.	Rel.	Abs.	Rel.	Abs.	Rel.	Abs.	Rel.
Vulnerables	240	4,6%	484	8,9%	244	101,7%	263.714	4,2%	676.459	8,9%	412745	156,5%
Benestants	161	3,1%	586	10,8%	425	264,0%	166.122	2,6%	620.259	8,2%	454137	273,4%
Total seg. extrema	401	7,7%	1.070	19,2%	669	166,8%	429.836	6,8%	1.296.718	17,1%	866.882	201,7%

Font: recerca *Barris i Crisi* (Blanco i Nel·lo, 2018)

Sense segregació extrema: 4359 seccions censals i 6.386.428 residents

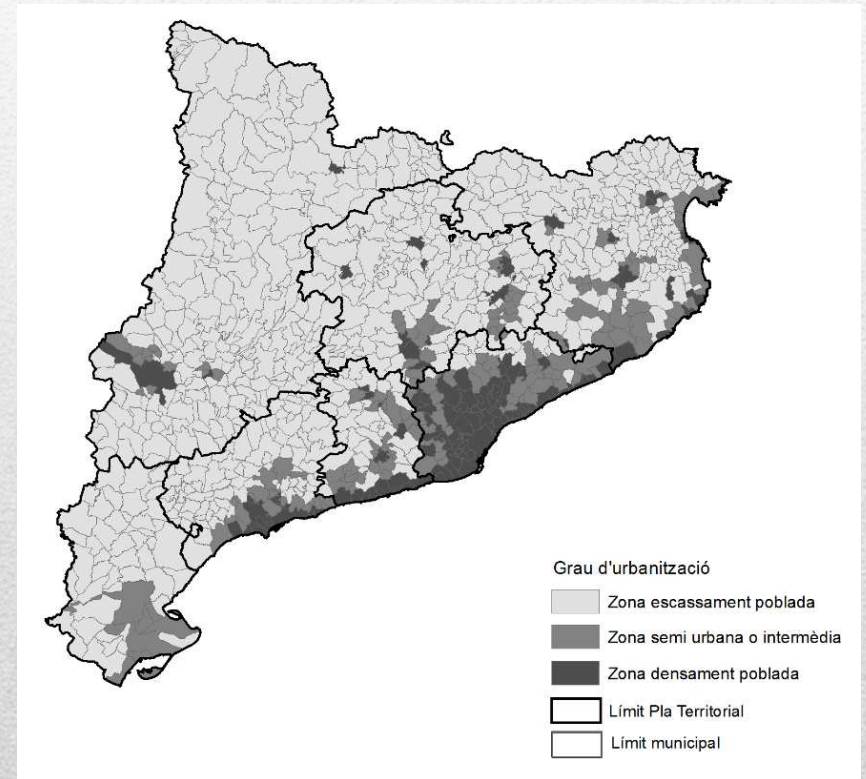
- Increment segregació urbana 2001-2012
- Dades 2012: 676.459 persones barris vulnerables , 620.259 persones barris benestants
- Afecta al conjunt del territori català



Alguns exemples de mapes de segregació 2012.
 Font: recerca *Barris i Crisi* (Blanco i Nel·lo, 2018)

Variabls Territorials Utilitzades en l'anàlisi de l'Enquesta de Joventut de Catalunya (EJC)

- **Àmbits Territorials (7):** Metropolità, Comarques Gironines, Camp de Tarragona, Terres de l'Ebre, Ponent i Alt Pirineu i Aran (agrupa en el disseny mostral), Comarques Gironines i Penedès.
- **Grandària poblacional dels municipis (5):** menys de 2.000 habitants, entre 2.000 i 10.000, entre 10.000 i 50.000, més de 50.000 excepte Barcelona i Barcelona ciutat.
- **Grau d'urbanització dels municipis (3):** zona escassament poblada, zona semi-urbana o intermèdia, zona densament poblada.
- **Segregació residencial:** barris vulnerables i no vulnerables (resta)



Grau d'urbanització i àmbits territorials
Font: Elaboració pròpia

De quantes persones joves (2017) parlem a cada una de les categories?

	Àmbits Territorials							
CATALUNYA	Àmbit Metropolità	Camp de Tarragona	Comarques Centrals	Comarques Gironines	Penedès	Ponent i Alt Pirineu i Aran	Terres de l'Ebre	Total
Nombre de municipis	127	118	136	208	80	226	52	947
% de municipis	13,4	12,5	14,4	22,0	8,4	23,9	5,5	100,0
Població jove 2017	1.055.803	110.687	81.655	162.041	95.465	92.699	36.978	1.635.328
% població jove	64,6	6,8	5,0	9,9	5,8	5,7	2,3	100,0

	Grandària poblacional (municipis)						Grau d'urbanització (municipis)				Vulnerabilitat (seccions censals)		
CATALUNYA	<2.000	2.000 - 10.000	10.000 - 50.000	> 50.000	Barcelona	Total	Rural	Semi-urbà	Urbà	Total	Vulnerab	Resta	Total
Nombre d'unitats territorials	596	230	98	22	1	947	644	166	137	947	484	4.945	5.429
% d'unitats territorials	62,9	24,3	10,3	2,3	0,1	100,0	68,0	17,5	14,5	100,0	8,9	91,1	100,0
Població jove 2017	64.840	217.787	442.667	536.177	373.857	1.635.328	132.379	177.656	1.325.293	1.635.328	174.612	1460.716	1.635.328
% població jove	4,0	13,3	27,1	32,8	22,9	100,0	8,1	10,9	81,0	100,0	10,7	89,3	100,0

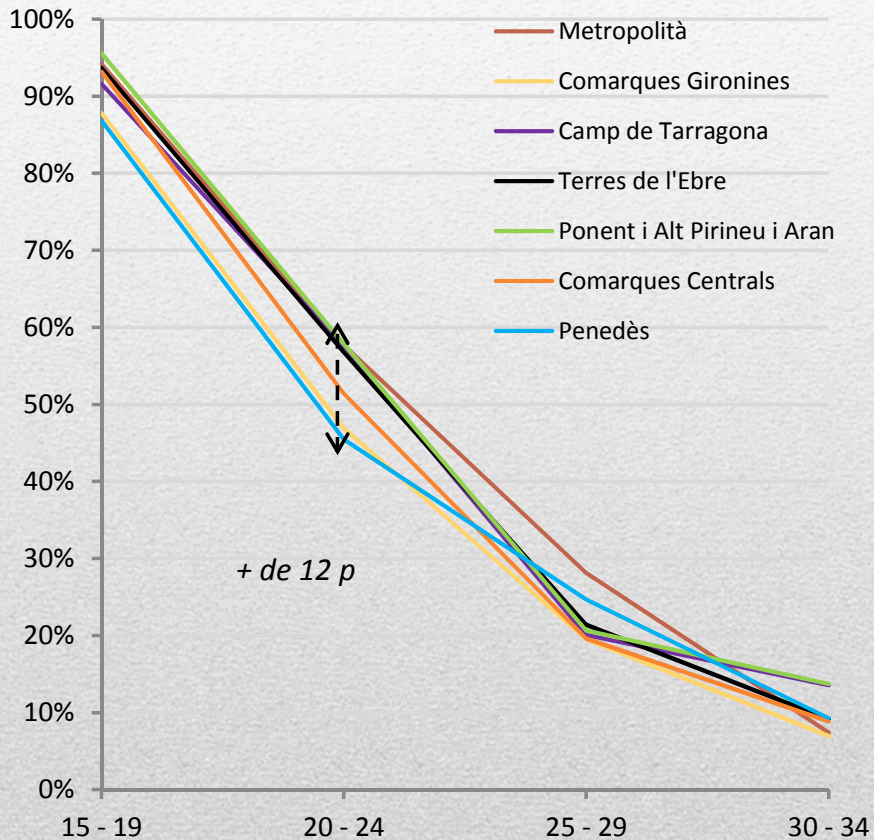
Font: Elaboració pròpia amb dades Idescat i *Barris i Crisi*

Aspectes analitzats en relació a les variables territorials a l'EJC

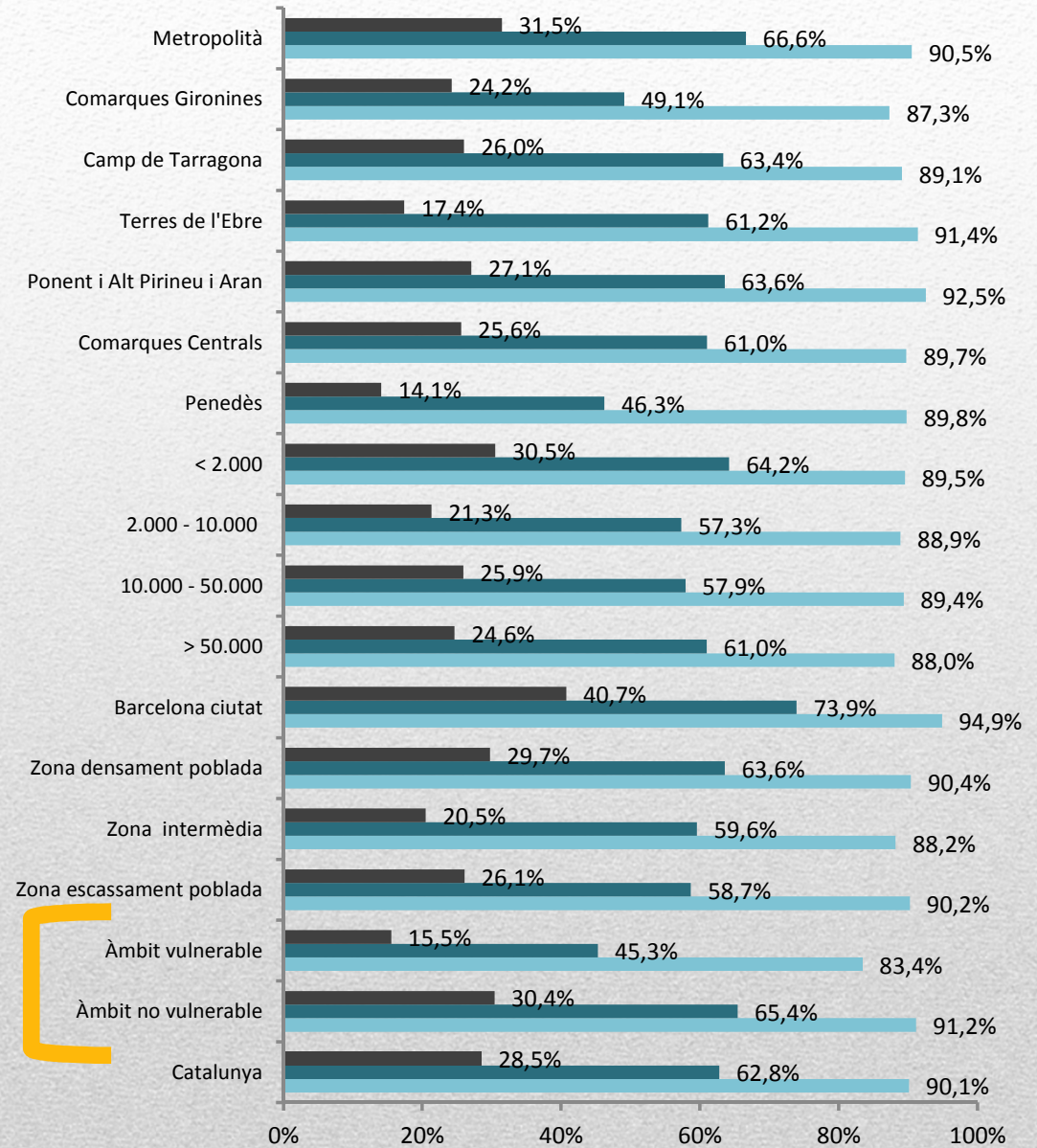
1. Trajectòries educatives i de formació
 2. Ocupació i condicions del mercat laboral
 3. Condicions econòmiques
 4. Emancipació i família
 5. Salut
 6. Participació comunitària i posicionament polític
 7. Mobilitat quotidiana
-

2. Resultats més rellevants

2.1. Trajectòries educatives i de formació



Estudiant segons àmbit territorial, per grups d'edat. Joves de 15 a 34 anys. Catalunya, 2017. Percentatge

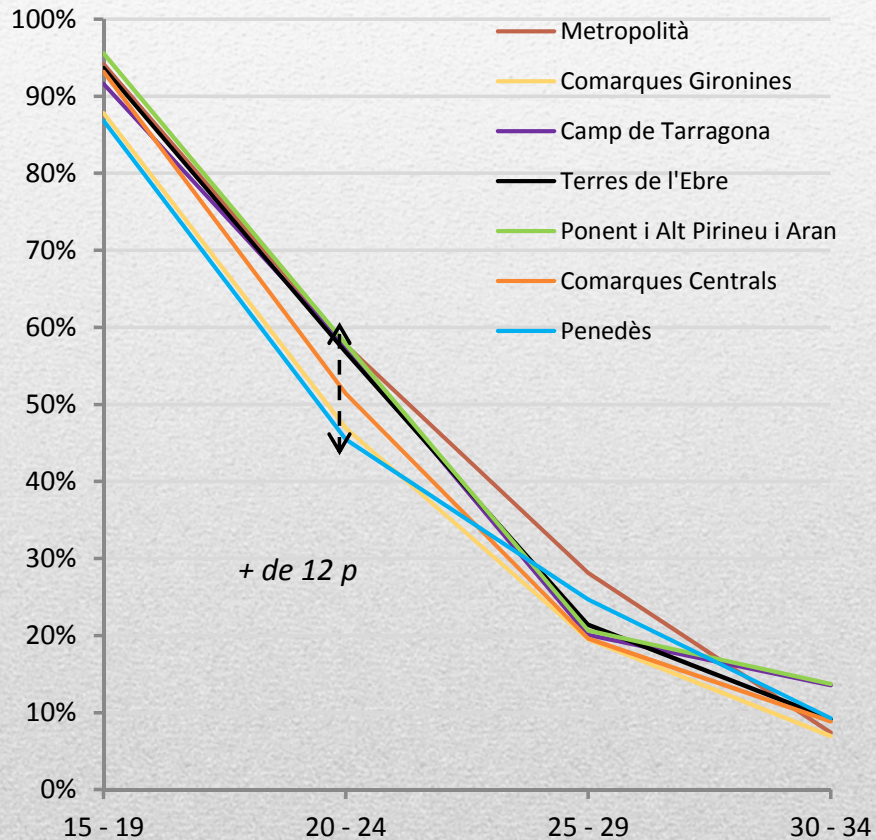


■ Taxa estudis universitaris ■ Taxa secundària post-obligatòria ■ Taxa educació obligatòria

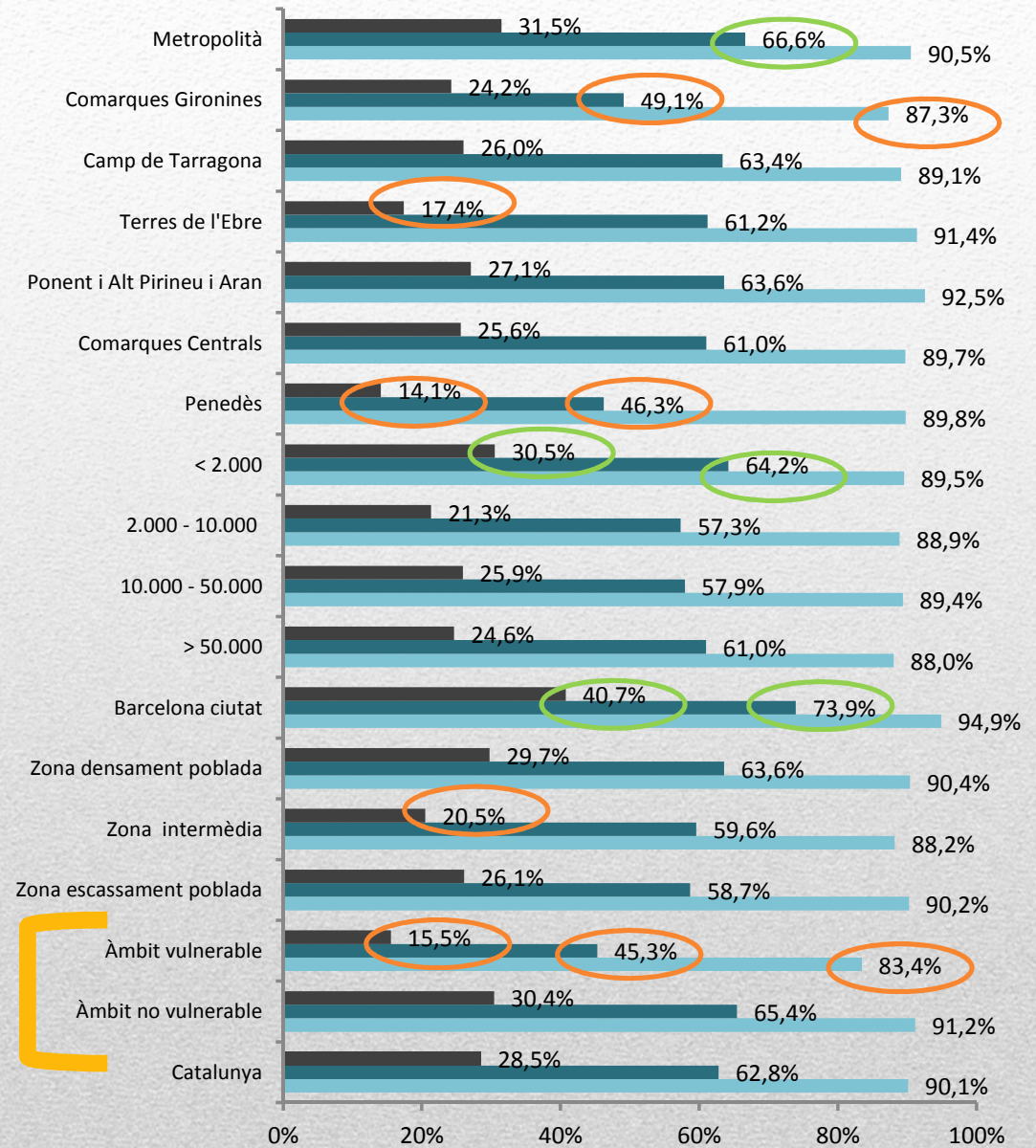
Nivells de formació segons tipus de territori entre qui ja no estudia. Joves de 15 a 34 anys. Catalunya, 2017. Percentatge

2. Resultats més rellevants

2.1. Trajectòries educatives i de formació



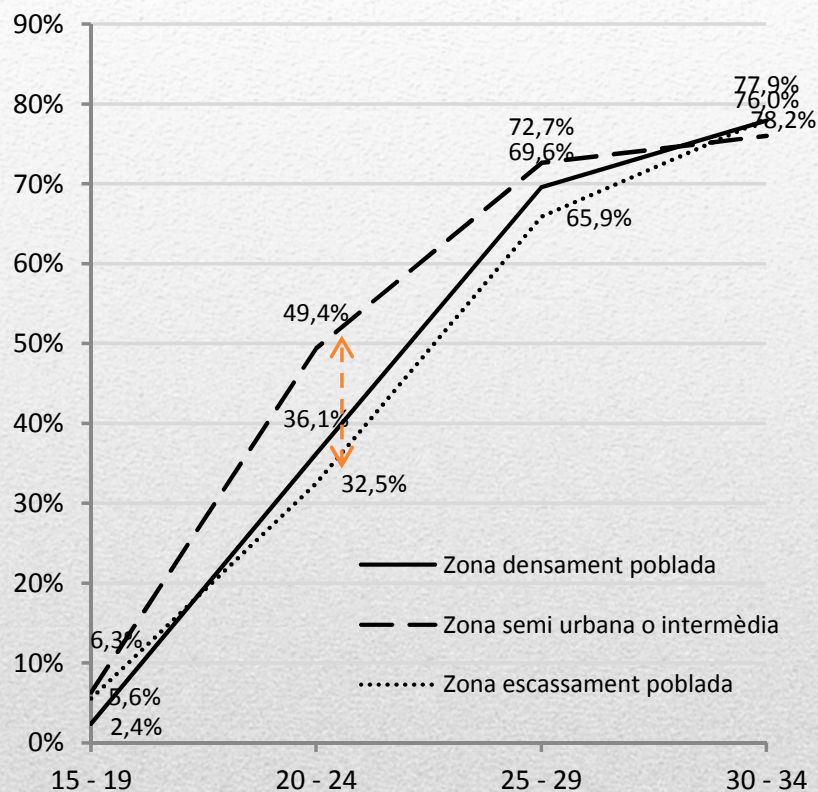
Estudants segons àmbit territorial, per grups d'edat. Joves de 15 a 34 anys. Catalunya, 2017. Percentatge



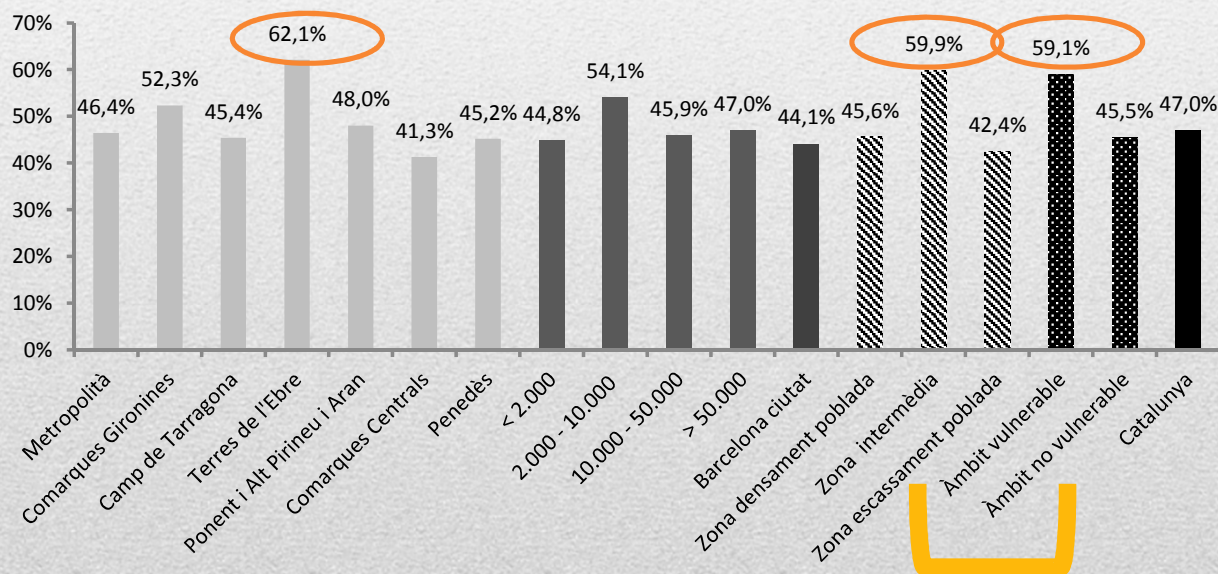
■ Taxa estudis universitaris ■ Taxa secundària post-obligatòria ■ Taxa educació obligatòria

Nivells de formació segons tipus de territori entre qui ja no estudia. Joves de 15 a 34 anys. Catalunya, 2017. Percentatge

2.2. Ocupació i condicions del mercat laboral

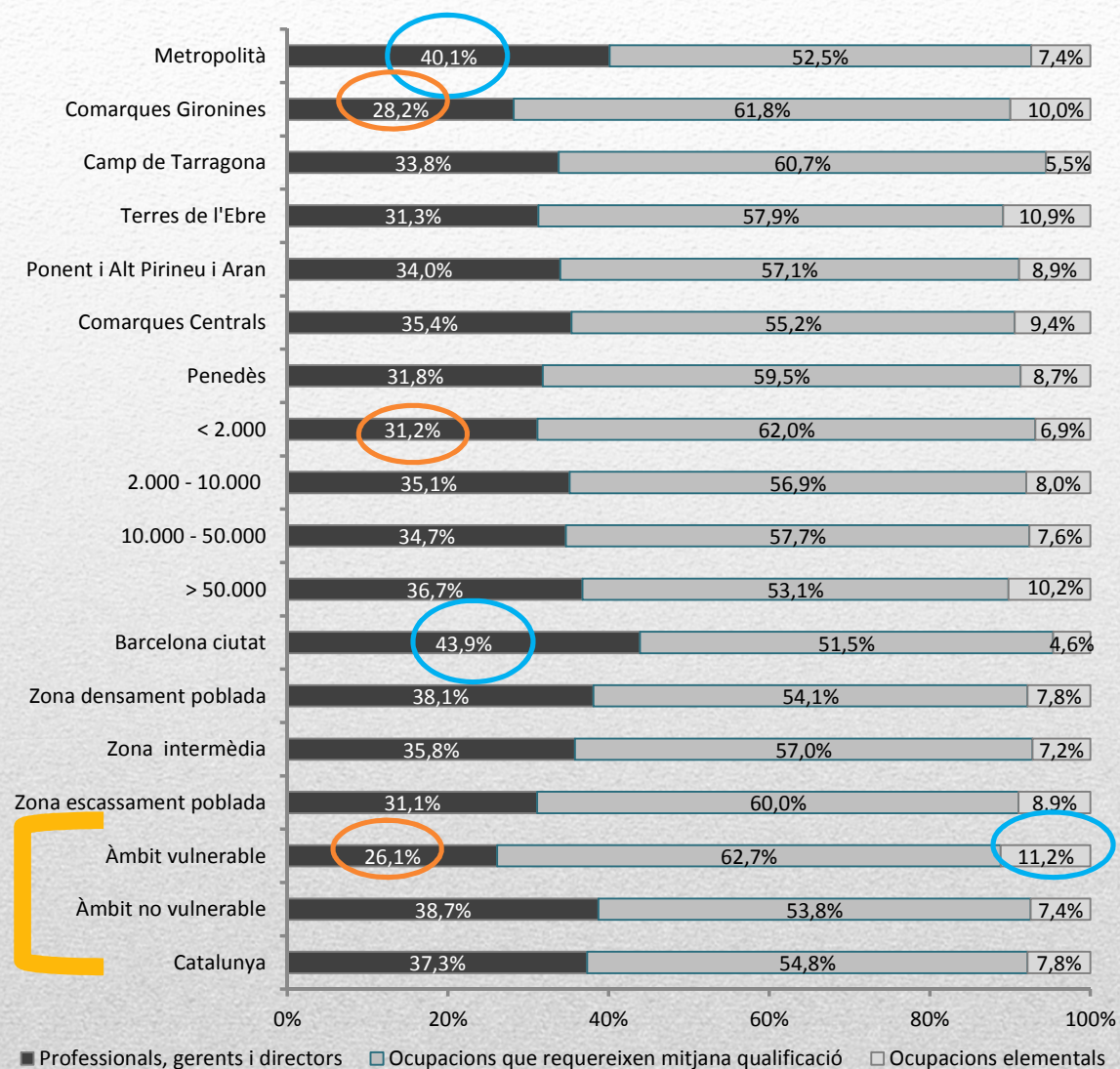


Població ocupada segons grau d'urbanització, per grups d'edat. Joves de 15 a 34 anys que tenen la feina com a activitat principal. Catalunya, 2017. Percentatge



Taxa de temporalitat segons tipus de territori. Joves de 15 a 34 anys que tenen la feina com a activitat principal. Catalunya, 2017. Percentatge

2.2. Ocupació i condicions del mercat laboral



Categoria ocupacional segons tipus de territori. Joves ocupats de 15 a 34 anys.
Catalunya, 2017. Percentatge

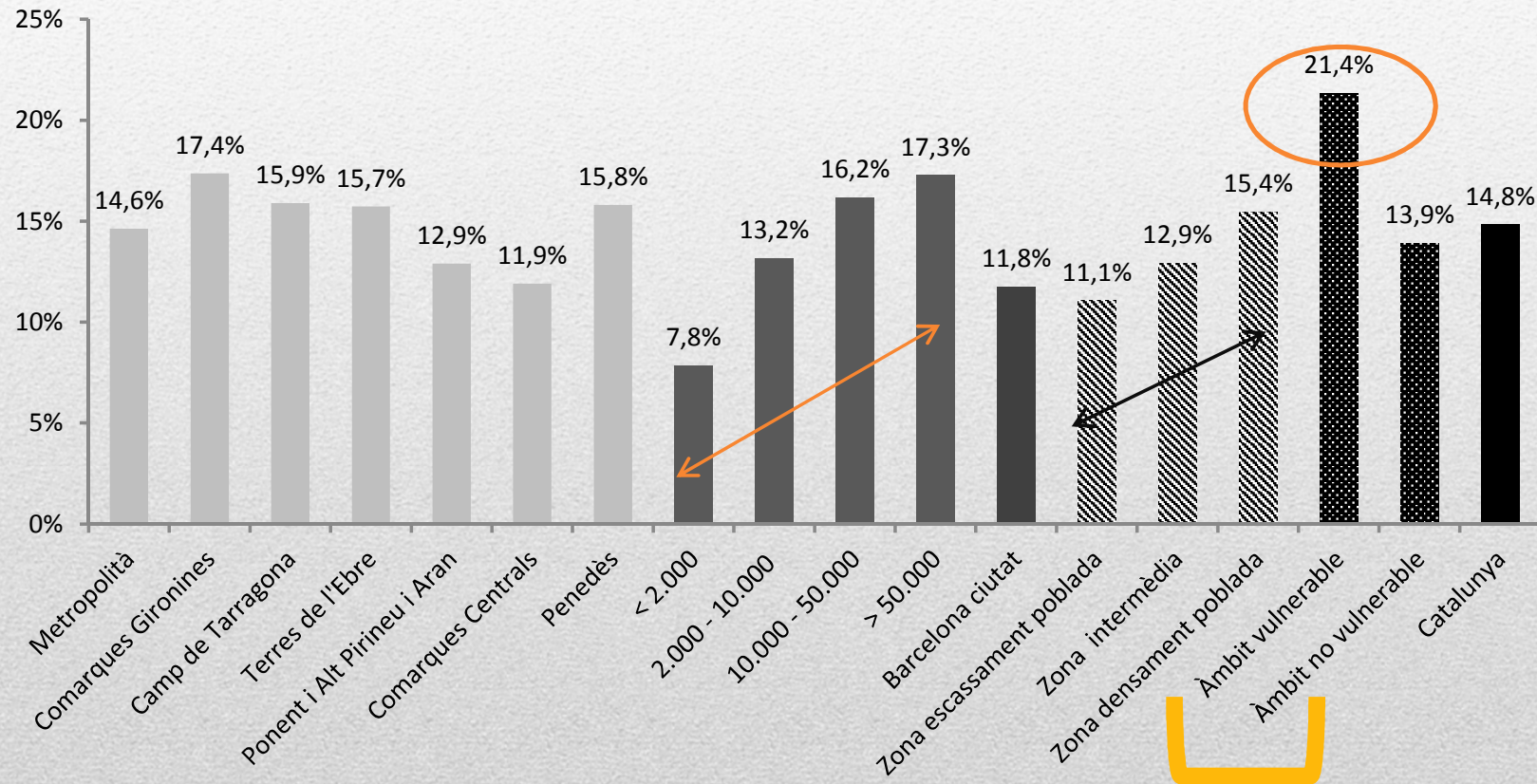
2.3. Condicions econòmiques

Tipus de territori	Risc de pobresa			Total	Joves en risc de pobresa
	En risc de pobresa	No en risc de pobresa			
Àmbit territorial	Metropolità	31,1	68,9	100,0	31,1%
	Comarques Gironines	35,8	64,2	100,0	35,8%
	Camp de Tarragona	36,5	63,5	100,0	36,5%
	Terres de l'Ebre	41,6	58,4	100,0	41,6%
	Ponent i Alt Pirineu i Aran	28,2	71,8	100,0	28,2%
	Comarques Centrals	31,5	68,5	100,0	31,5%
	Penedès	37,8	62,2	100,0	37,8%
Grandària del municipi (habitants)	< 2.000	28,3	71,7	100,0	28,3%
	2.000 - 10.000	27,7	72,3	100,0	27,7%
	10.000 - 50.000	34,3	65,7	100,0	34,3%
	> 50.000	37,1	62,9	100,0	37,1%
	Barcelona ciutat	26,3	73,7	100,0	26,3%
Grau d'urbanització	Zona densament poblada	33,1	66,9	100,0	33,1%
	Zona intermèdia	29,8	70,2	100,0	29,8%
	Escassament poblada	29,2	70,8	100,0	29,2%
Segregació	Àmbit vulnerable	56,5	43,5	100,0	56,5%
	Àmbit no vulnerable	29,3	70,7	100,0	29,3%
Catalunya		32,4	67,6	100,0	32,4%

Taxa de risc de pobresa segons tipus de territori. Joves de 15 a 34 anys. Catalunya, 2017. Percentatge

2.3. Condicions econòmiques

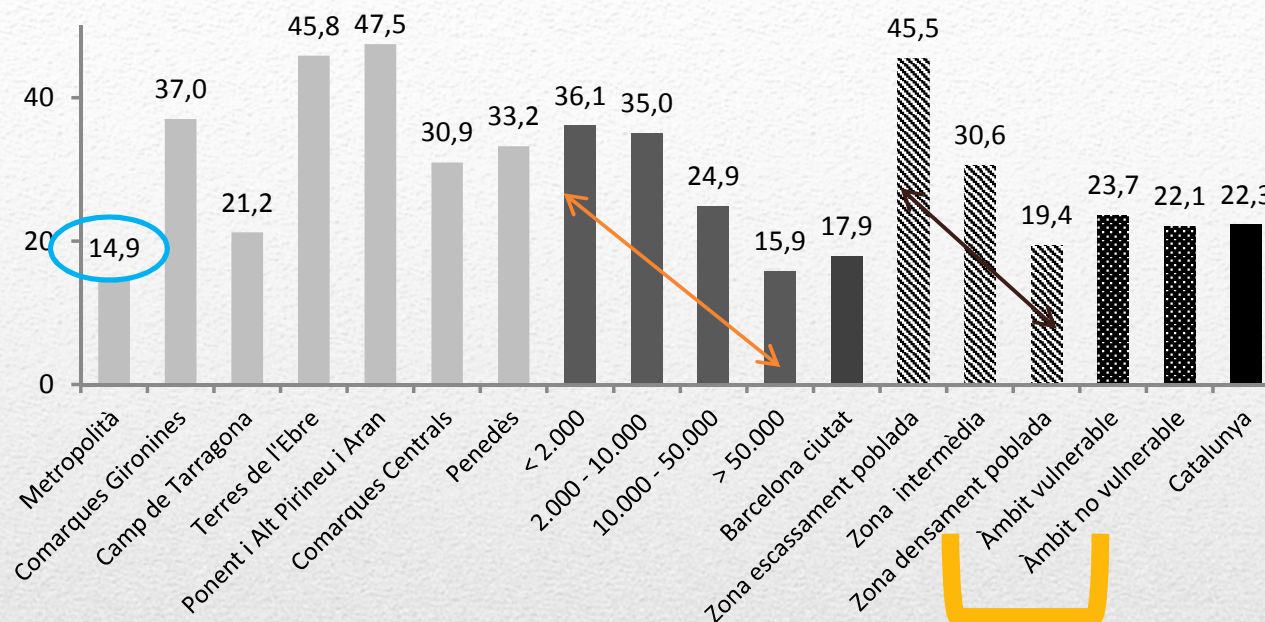
“Privacions materials”



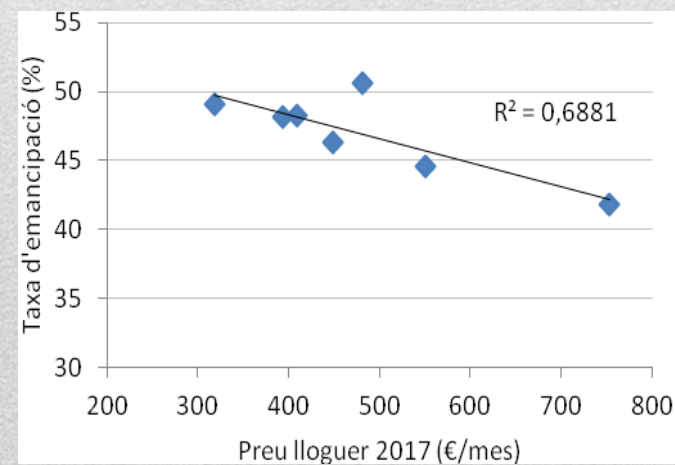
Haver-se trobat en almenys 3 de les situacions relacionades amb les privacions materials els darrers dos anys segons tipus de territori. Joves de 15 a 34 anys. Catalunya, 2017. Percentatge

2.4. Emancipació i família

Taxa d'emancipació 20-24 anys segons tipus de territori. Catalunya, 2017. Percentatge.



Àmbit territorial	Indicador			
	Compravenda (€/m ²) 3 trim.	Variació preu compravenda 2013-2017 (%)	Lloguer 2017 (€/mes)	Variació preu lloguer 2013-2017 (%)
Metropolità	2.371,8	18,1	753,3	24,8
Penedès	1.560,1	0,9	551,2	17,3
Comarques Gironines	1.679,5	-1,3	481,7	11,1
Camp de Tarragona	1.360,0	-1,5	449,2	8,3
Alt Pirineu i Aran	1.994,2	-1,0	413,5	4,2
Comarques Centrals	1.095,9	-1,3	408,5	9,6
Ponent	814,4	-19,1	372,7	6,3
Terres de l'Ebre	913,4	-1,8	318,5	3,0
Catalunya	1.989,5	14,6	654,8	20,8

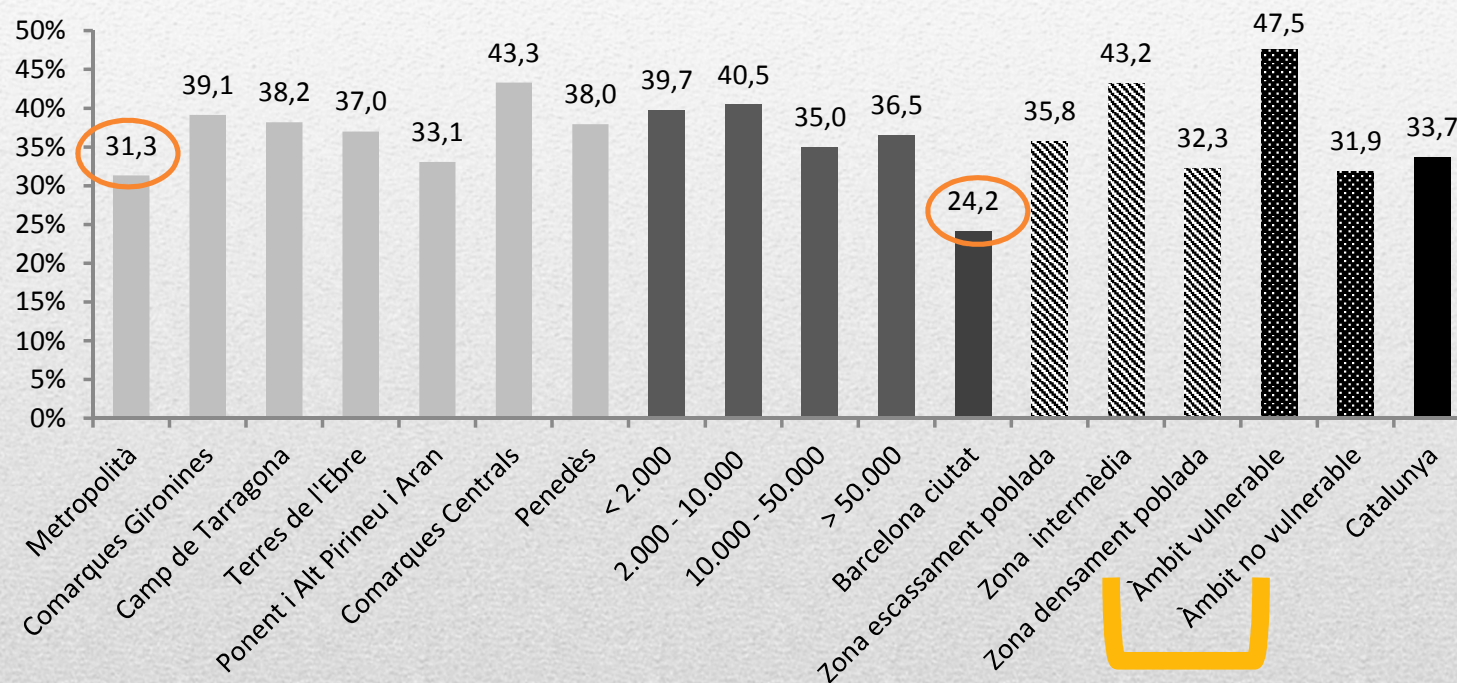


Indicadors del mercat immobiliari de compra i lloguer segons àmbit territorial. Catalunya, 2017. Font: Secretaria d'Habitatge i Millora Urbana, Generalitat de Catalunya

Relació entre el preu lloguer i la taxa emancipació segons àmbit territorials. Joves de 15 a 34 anys. Catalunya, 2017.

2.4. Emancipació i família

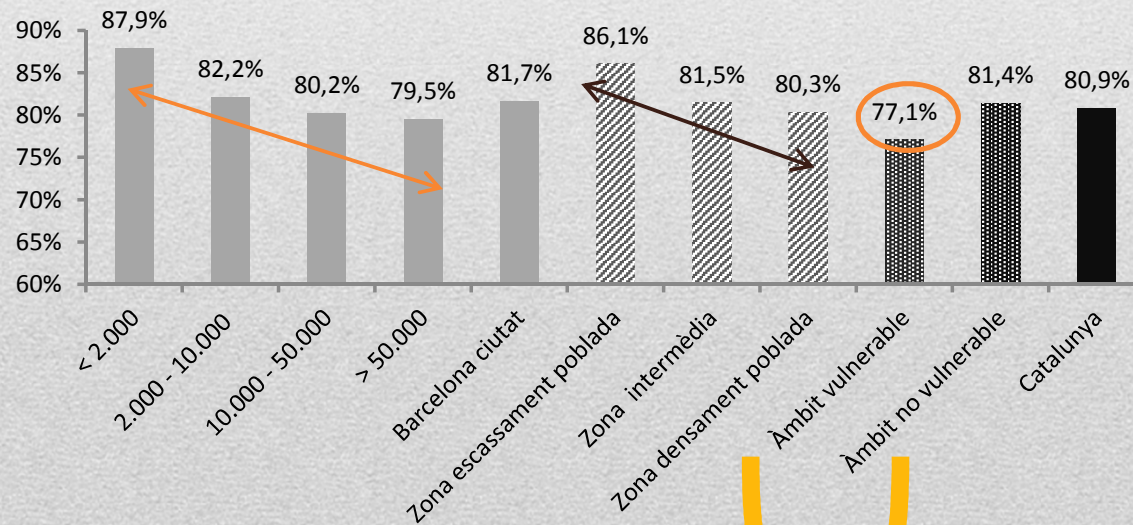
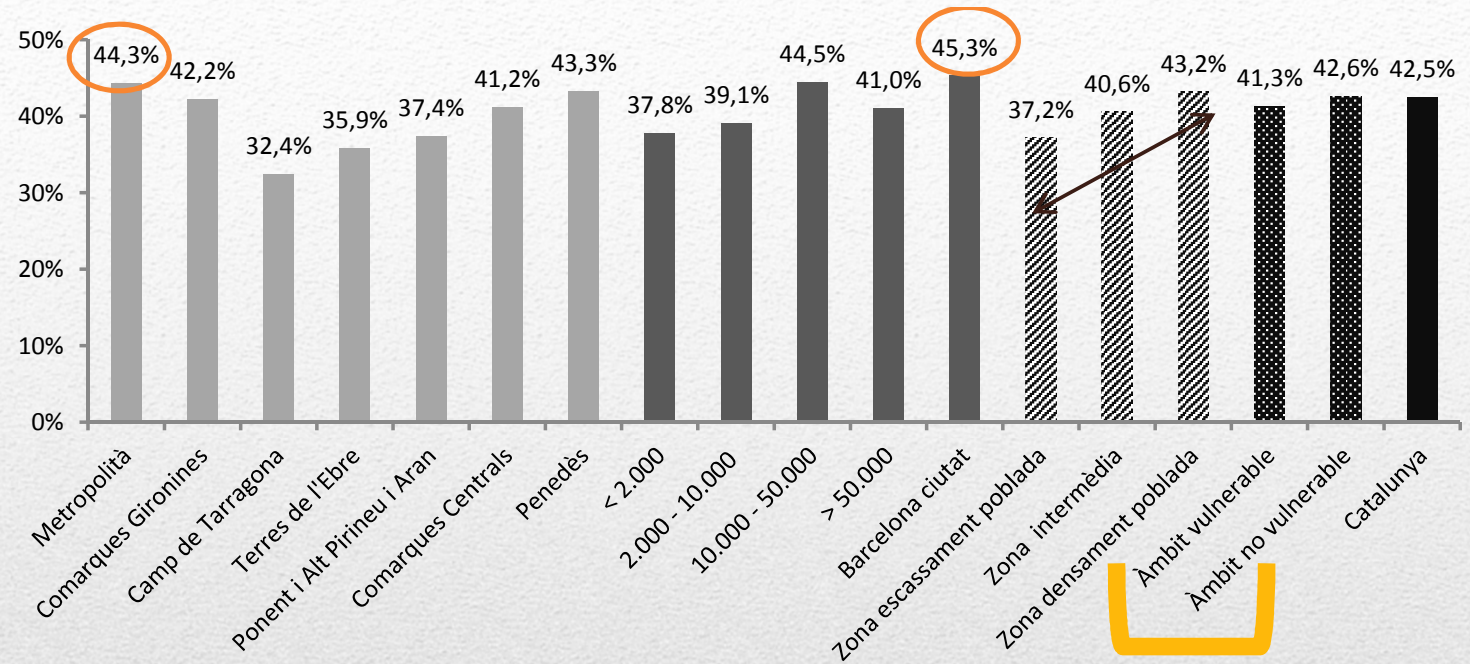
Amb fills/es als 25-34 anys



Tenen fills/es segons tipus de territori. Joves de 25 a 34 anys. Catalunya, 2017. Percentatge

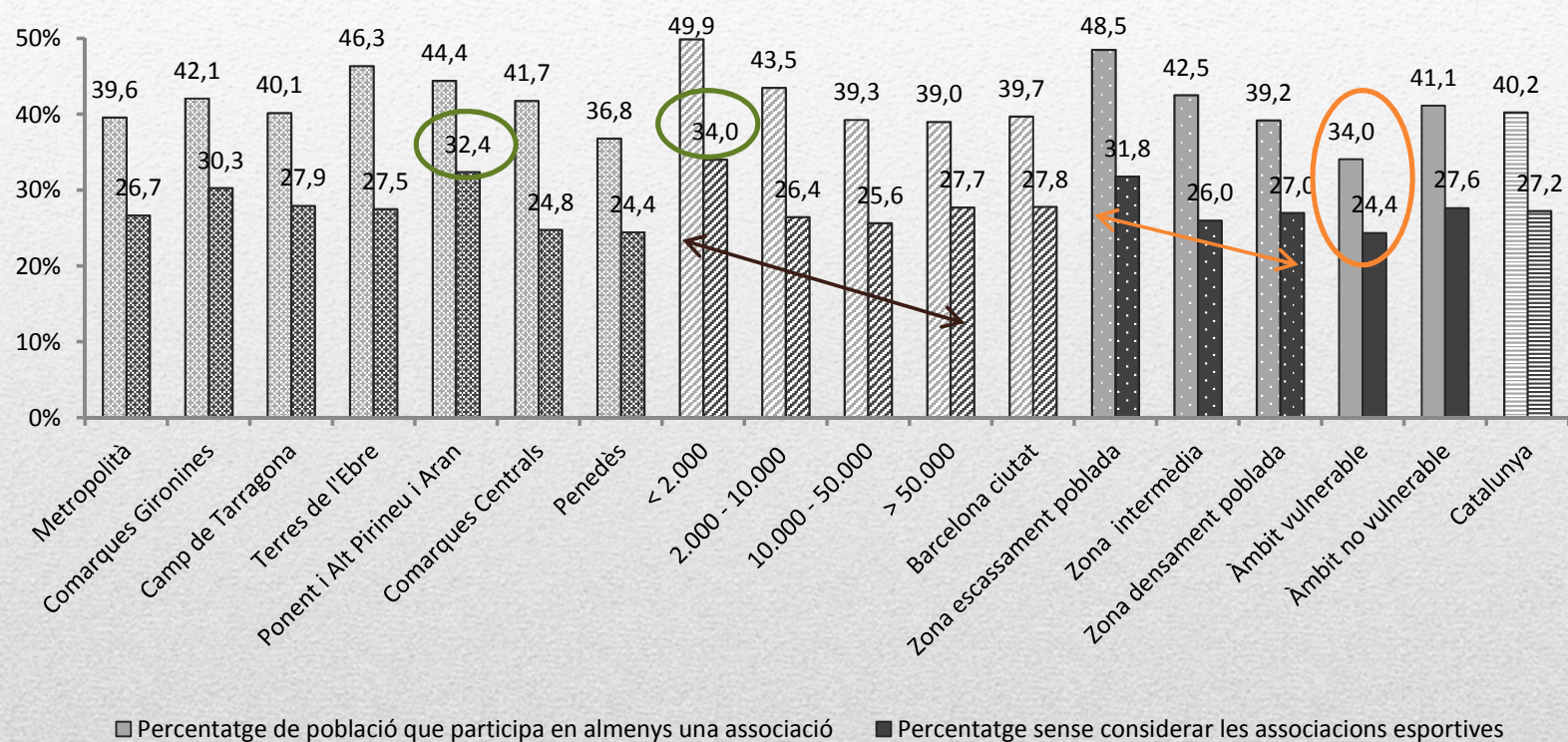
2.5. Salut

Té algun grau d'angoixa o depressió segons tipus de territori. Joves de 15 a 34 anys. Catalunya, 2017. Percentatge



Satisfacció amb la vida alta (puntuació de 7 o més) segons tipus de territori. Joves de 15 a 34 anys. Catalunya, 2017. Percentatge

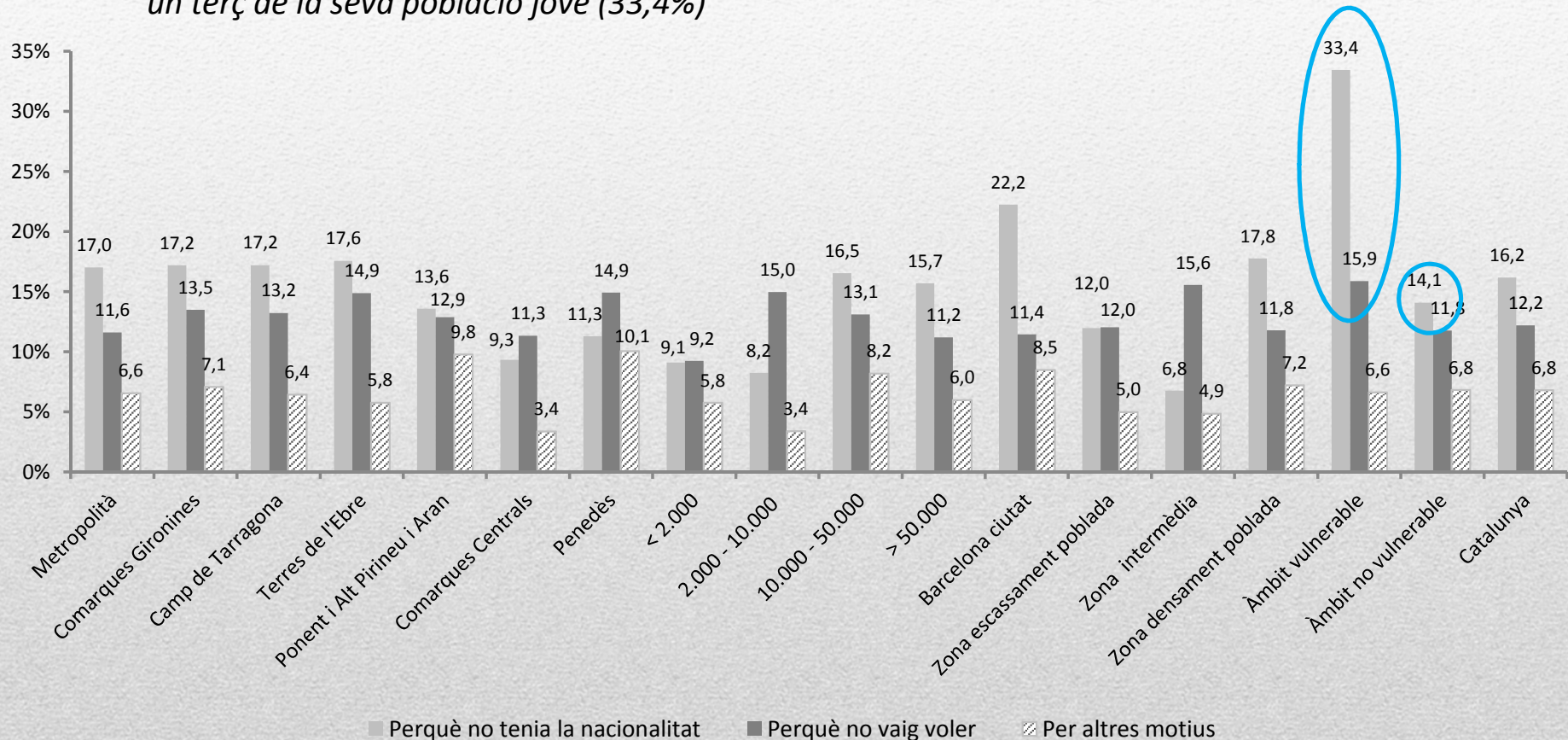
2.6. Participació comunitària i posicionament polític



Taxa d'associacionisme segons tipus de territori. Joves de 15 a 34 anys. Catalunya, 2017. Percentatge.

2.6. Participació comunitària i posicionament polític

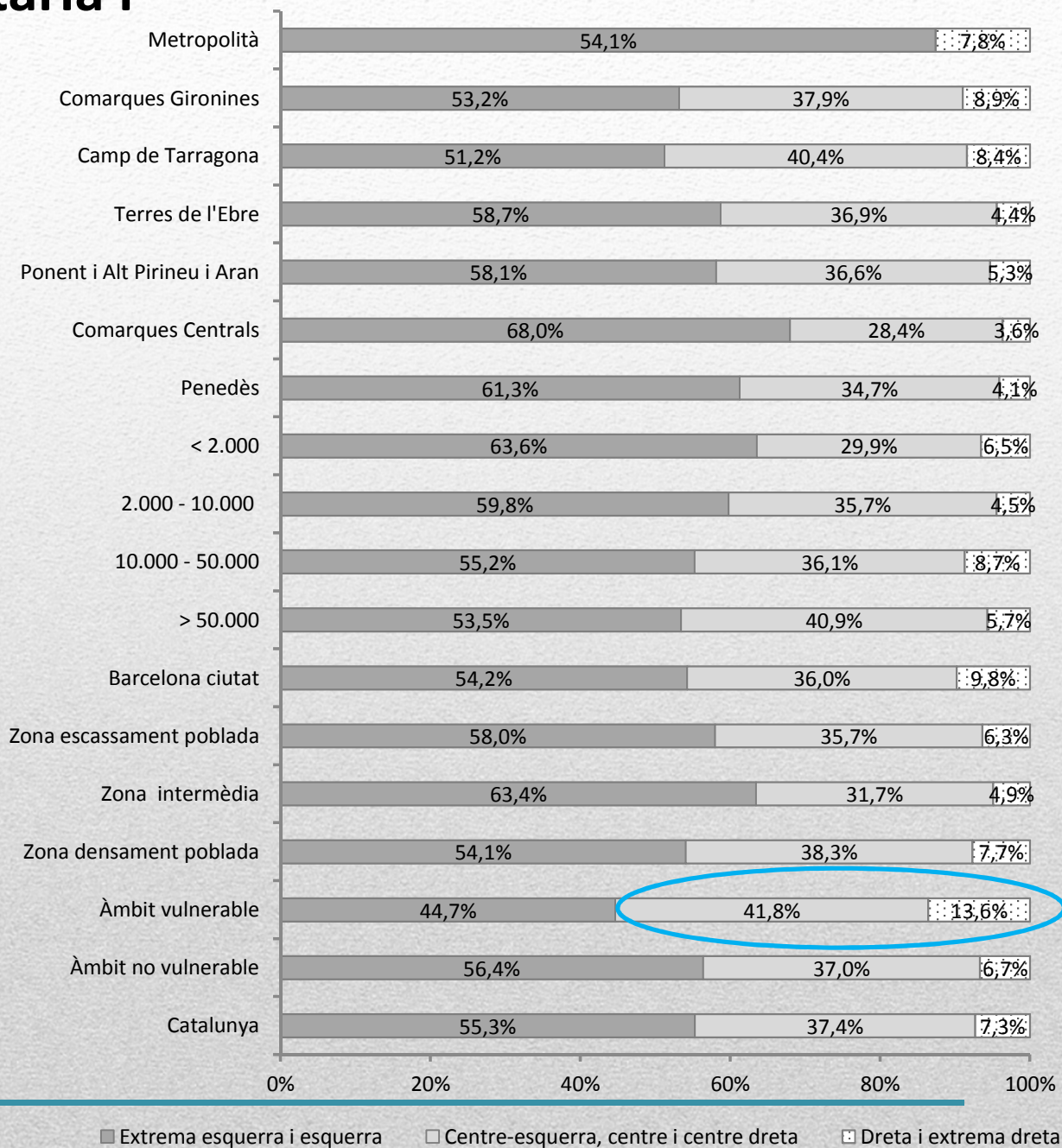
Als barris vulnerables destaquen els/les abstencionistes i la població que no va poder votar per no tenir la nacionalitat, la qual representa un terç de la seva població jove (33,4%)



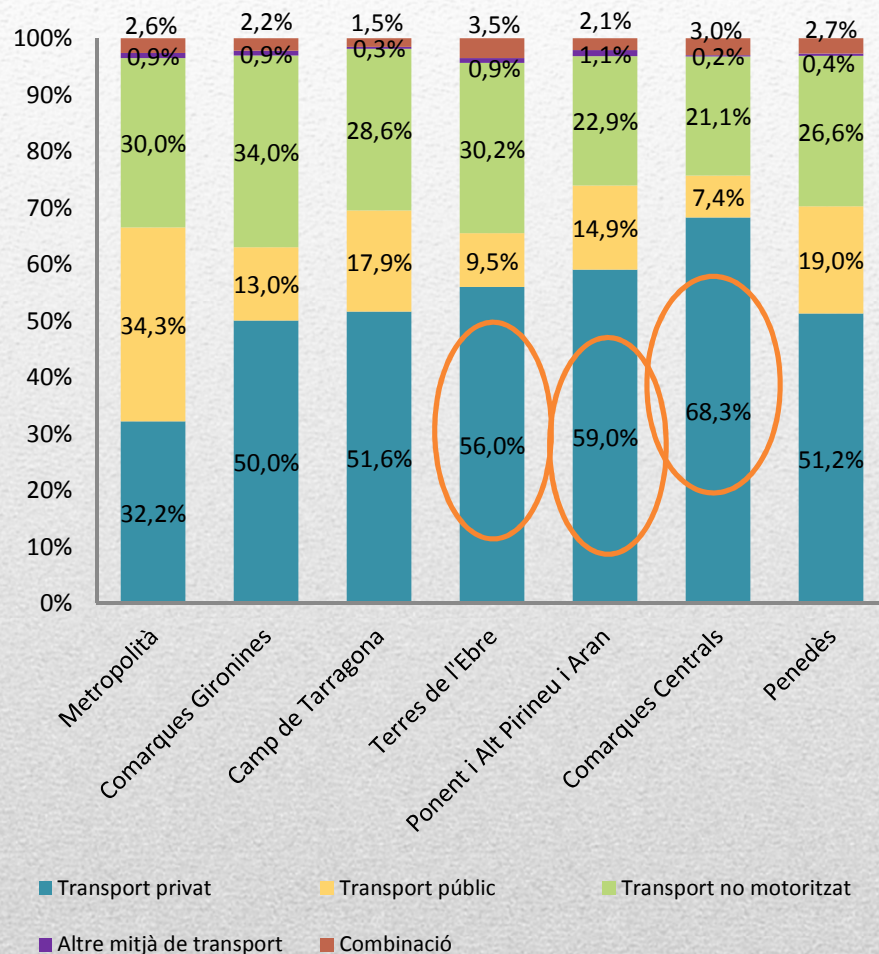
Motiu per no haver votat en les eleccions del parlament de Catalunya de 2015. Joves de 18 a 32 anys en el moment de les eleccions. Catalunya, 2017

2.6. Participació comunitària i posicionament polític

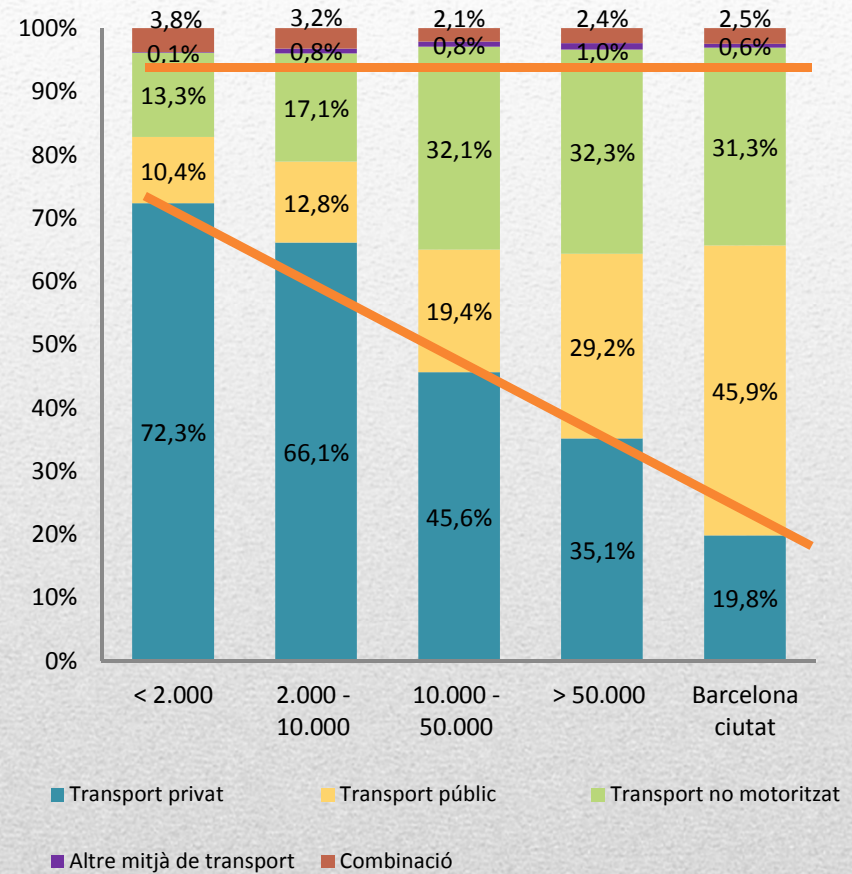
Les persones joves dels àmbits vulnerables són les que es situen més a la dreta de l'eix, doblant la proporció de dreta i extrema-dreta respecte els àmbits no vulnerables i respecte la mitjana catalana



2.7. Mobilitat quotidiana



Pes relatiu dels mitjans de transport utilitzats per la població jove segons àmbit territorial. Catalunya 2017



Pes relatiu dels mitjans de transport utilitzats per la població jove segons grandària municipal. Catalunya 2017

2.7. Mobilitat quotidiana

Els àmbits territorials són cada vegada més oberts (integració i interdependència)

Abast territorial dels desplaçaments

		Dins el municipi de residència (%)	Un altre municipi de l'àmbit de residència (%)	Un altre àmbit territorial (%)	Fora de Catalunya (%)	Total (%)
	Metropolità	55,3	40,3	3,7	0,7	100,0
	Comarques Gironines	49,0	38,2	12,1	0,6	100,0
Àmbit territorial de referència	Camp de Tarragona	54,5	37,8	7,1	0,7	100,0
	Terres de l'Ebre	50,3	32,5	14,1	3,1	100,0
	Ponent i Alt Pirineu i Aran	52,3	34,9	9,4	3,4	100,0
	Comarques Centrals	42,9	39,8	17,3	0,1	100,0
	Penedès	43,6	32,8	23,0	0,6	100,0
Total joves Catalunya		53,2	39,0	7,0	0,8	100,0

Abast territorial dels desplaçaments juvenils segons àmbit de residència. Catalunya, 2017

2.7. Mobilitat quotidiana

	Àmbit territorial destí (%)							Total
	Metropolit à	Comarques Gironines	Camp de Tarragona	Terres de l'Ebre	Ponent i Alt Pirineu i Aran	Comarques Centrals	Penedès	
Metropolità	96,4	0,9	0,3	0,1	0,5	0,8	1,0	100,0
Comarques Gironines	6,4	92,2	0,0	0,0	0,0	1,2	0,2	100,0
Camp de Tarragona	2,0	0,0	93,9	1,3	0,7	0,1	2,0	100,0
Terres de l'Ebre	2,0	0,1	4,0	91,8	0,3	0,3	1,4	100,0
Ponent i Alt Pirineu i Aran	5,7	0,0	1,2	0,2	91,1	1,3	0,4	100,0
Comarques Centrals	9,1	2,3	0,2	0,0	1,3	86,5	0,6	100,0
Penedès	13,1	0,3	2,5	0,4	0,5	0,7	82,5	100,0

Direcció dels desplaçaments quotidians

Desplaçaments entre àmbit territorials. Catalunya, 2017

Els municipis grans retenen i atrauen més desplaçaments

		Grandària del municipi de destí del desplaçament					Total (%)
		< 2.000 (%)	2.000 - 10.000 (%)	10.000 - 50.000 (%)	> 50.000 (%)	Barcelona ciutat (%)	
Grandària del municipi d'origen del desplaçament	< 2.000	37,8	18,5	26,0	13,1	4,6	100,0
	2.000 - 10.000	4,7	54,7	19,3	17,6	3,7	100,0
	10.000 - 50.000	3,0	7,8	64,6	17,7	6,9	100,0
	> 50.000	1,1	4,5	10,5	71,5	12,3	100,0
	Barcelona ciutat	0,5	1,4	5,9	16,5	75,8	100,0

Desplaçaments entre grandàries municipals. Catalunya 2017

3. Resultats de síntesi: perfils territorials

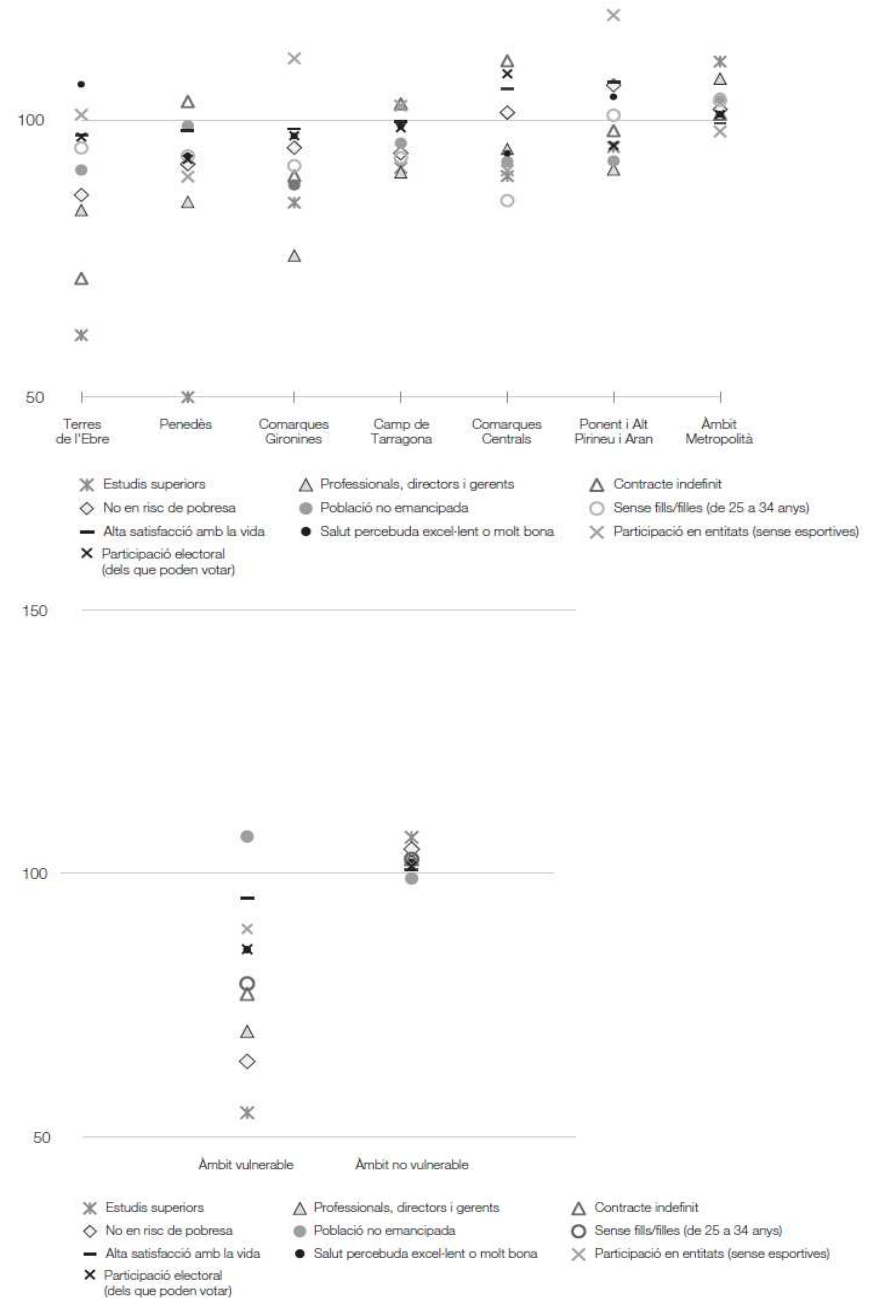
De l'anàlisi per àmbits temàtics es pot veure com les diferents transicions i condicions de les persones joves es relacionen dibuixant uns certs perfils territorials.



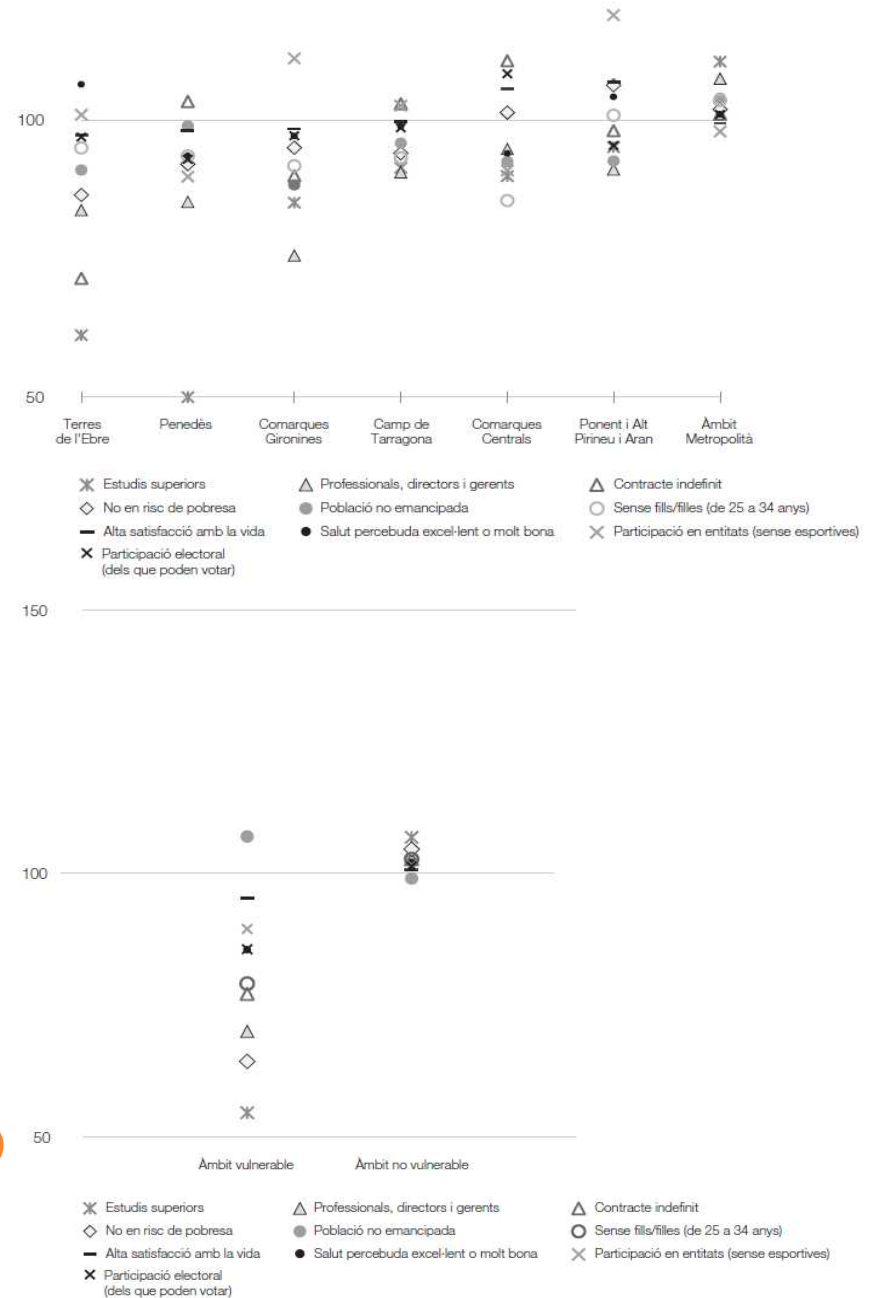
Perfils de síntesi a partir de 10 indicadors.
+ ampliats a 21 indicadors (3 de cada àmbit temàtic).

Ordenats en la direcció de les "condicions de benestar"

Indicadors en index 100		Estudis superiors	Cat. ocupacionals altes	Contracte indefinit	No en risc de pobresa	No emancipats	Sense fills/es (25-34 anys)	Alta satisfacció amb la vida	Salut percebuda excel·lent o molt bona	Participació entitats (sense esportives)	Particip. electora l (dels que poden votar)	Mitjana índexs	Suma de desviacions mitjanes	Mitjana de les desviacions
Àmbit territorial	Terres de l'Ebre	61,2	83,7	71,4	86,5	91,0	95,0	97,3	106,4	101,0	96,9	89,0		
	Penedès	50,0	85,2	103,4	92,0	98,9	93,5	98,0	93,5	89,8	92,9	89,7		
	Comarques Gironines	85,1	75,6	89,9	95,0	88,3	91,7	98,4	97,1	111,1	97,2	93,0		
	Camp de Tarragona	91,4	90,6	102,9	94,0	95,8	93,2	99,8	98,9	102,6	98,6	96,8		
	Comarques Centrals	89,9	94,8	110,7	101,4	92,5	85,5	105,7	94,0	90,9	108,4	97,4		
	Ponent i Alt Pirineu i Aran	95,1	91,1	98,1	106,3	92,6	100,9	106,9	104,2	118,9	95,4	100,9		
	Àmbit Metropolità	110,5	107,5	101,0	101,9	103,9	103,5	99,4	101,0	98,0	101,0	102,8		
	Desviació mitjana	19,7	12,4	8,4	6,0	6,4	6,5	2,8	4,0	7,8	4,1	78,0	7,8	
Grandària del municipi (habitants)	2.000 - 10.000	75,0	94,1	86,5	107,0	98,7	89,7	101,6	101,9	97,1	103,4	95,5		
	10.000 - 50.000	91,0	92,9	102,1	97,3	102,5	98,1	99,2	96,6	94,2	96,3	97,0		
	> 50.000	86,5	98,4	100,0	93,1	107,1	95,7	98,3	99,3	101,7	102,9	98,3		
	< 2.000	107,2	83,5	104,1	106,2	86,3	90,9	108,7	100,5	124,9	108,0	102,0		
	Barcelona ciutat	143,1	117,6	105,4	109,0	89,0	114,3	101,0	104,1	102,1	96,1	108,2		
	Desviació mitjana	19,6	9,7	5,0	6,4	7,1	8,0	2,7	2,1	7,5	4,4	72,5	7,3	
Grau d'urbanització	Intermèdia	71,9	95,9	75,7	104,0	101,2	85,6	100,7	97,2	95,4	101,0	92,9		
	Escassament poblada	91,6	83,4	108,5	104,9	86,6	96,8	106,4	104,9	116,8	104,3	100,4		
	Densament poblada	104,5	102,1	102,6	99,0	101,1	102,1	99,3	100,0	99,1	99,4	100,9		
	Desviació mitjana	13,6	7,6	11,8	3,3	5,2	6,6	2,6	2,6	7,4	2,0	62,7	6,3	
Segregació	Àmbit vulnerable	54,5	70,0	77,1	64,4	107,0	79,1	95,4	85,5	89,5	85,6	80,8		
	Àmbit no vulnerable	106,8	103,8	102,7	104,6	99,0	102,7	100,6	102,0	101,5	101,3	102,5		
	Desviació mitjana	26,1	16,9	12,8	20,1	4,0	11,8	2,6	8,3	6,0	7,9	116,5	11,7	
Catalunya		100,0	100,0	100,0	100,0	100,0	100,0	100,0	100,0	100,0	100,0	100,0		



Indicadors en index 100		Estudis superiors	Cat. ocupacionals altes	Contracte indefinit	No en risc de pobresa	No emancipats	Sense fills/es (25-34 anys)	Alta satisfacció amb la vida	Salut percebuda excel·lent o molt bona	Participació entitats (sense esportives)	Particip. electora l (dels que poden votar)	Mitjana indexs	Suma de desviacions mitjanes	Mitjana de les desviacions
Àmbit territorial	Terres de l'Ebre	61,2	83,7	71,4	86,5	91,0	95,0	97,3	106,4	101,0	96,9	89,0		
	Penedès	50,0	85,2	103,4	92,0	98,9	93,5	98,0	93,5	89,8	92,9	89,7		
	Comarques Gironines	85,1	75,6	89,9	95,0	88,3	91,7	98,4	97,1	111,1	97,2	93,0		
	Camp de Tarragona	91,4	90,6	102,9	94,0	95,8	93,2	99,8	98,9	102,6	98,6	96,8		
	Comarques Centrals	89,9	94,8	110,7	101,4	92,5	85,5	105,7	94,0	90,9	108,4	97,4		
	Ponent i Alt Pirineu i Aran	95,1	91,1	98,1	106,3	92,6	100,9	106,9	104,2	118,9	95,4	100,9		
	Àmbit Metropolità	110,5	107,5	101,0	101,9	103,9	103,5	99,4	101,0	98,0	101,0	102,8	2	
	Desviació mitjana	19,7	12,4	8,4	6,0	6,4	6,5	2,8	4,0	7,8	4,1	78,0	7,8	
Grandària del municipi (habitants)	2.000 - 10.000	75,0	94,1	86,5	107,0	98,7	89,7	101,6	101,9	97,1	103,4	95,5		
	10.000 - 50.000	91,0	92,9	102,1	97,3	102,5	98,1	99,2	96,6	94,2	96,3	97,0		
	> 50.000	86,5	98,4	100,0	93,1	107,1	95,7	98,3	99,3	101,7	102,9	98,3		
	< 2.000	107,2	83,5	104,1	106,2	86,3	90,9	108,7	100,5	124,9	108,0	102,0		
	Barcelona ciutat	143,1	117,6	105,4	109,0	89,0	114,3	101,0	104,1	102,1	96,1	108,2	3	
	Desviació mitjana	19,6	9,7	5,0	6,4	7,1	8,0	2,7	2,1	7,5	4,4	72,5	7,3	
Grau d'urbanització	Intermèdia	71,9	95,9	75,7	104,0	101,2	85,6	100,7	97,2	95,4	101,0	92,9		
	Escassament poblada	91,6	83,4	108,5	104,9	86,6	96,8	106,4	104,9	116,8	104,3	100,4		
	Densament poblada	104,5	102,1	102,6	99,0	101,1	102,1	99,3	100,0	99,1	99,4	100,9	4	
	Desviació mitjana	13,6	7,6	11,8	3,3	5,2	6,6	2,6	2,6	7,4	2,0	62,7	6,3	
Segregació	Àmbit vulnerable	54,5	70,0	77,1	64,4	107,0	79,1	95,4	85,5	89,5	85,6	80,8		
	Àmbit no vulnerable	106,8	103,8	102,7	104,6	99,0	102,7	100,6	102,0	101,5	101,3	102,5		
	Desviació mitjana	26,1	16,9	12,8	20,1	4,0	11,8	2,6	8,3	6,0	7,9	116,5	11,7	
Catalunya		100,0	100,0	100,0	100,0	100,0	100,0	100,0	100,0	100,0	100,0	100,0		



4. Conclusions i implicacions polítiques

Tot i que les condicions de vida, les expectatives i els hàbits de la població jove tendeixen a homogeneïtzar-se, el lloc de residència continua influint en les trajectòries, transicions, hàbits i condicions de vida de les persones joves.

- Les ofertes formatives, les estructures productives i els mercats laborals, les possibilitats d'emancipar-se, la salut i la participació són aspectes relacionats amb els territoris de residència.
 - Les diferències i desigualtats observades s'expressen a **diverses escales**, tant entre grans àrees geogràfiques com entre barris dins d'una mateixa àrea urbana.
 - La variable territorial **més explicativa és la segregació residencial**. Allò que condiona de forma més rellevant els i les joves són les dotacions i qualitat de serveis, equipaments, urbanització, accessibilitat, habitatge i entorn social del llocs. Viure en un barri o localitat més o menys desafavorida o acomodada té incidència en el desenvolupament i les trajectòries de la població jove. No només per les condicions socioeconòmiques familiars i personals, també hi juguen les condicions territorials esmentades.
-

Els patrons de la desigualtat territorial han variat:

Si en el **passat** un dels principals factors explicatius era la **diferència entre els territoris urbans i els rurals**, avui les dinàmiques econòmiques i social, d'una banda, i les polítiques públiques, de l'altra, han permès d'anar tancant aquelles fractures.

S'aferma en canvi, una altra raó de desigualtat: la **segregació urbana**. Es tracta d'un fenomen que sembla afermar-se en la societat catalana d'avui i que pot afectar especialment a la població jove.

Quines dinàmiques socials i quines polítiques públiques seran capaces de fer-li front?



Muchas gracias!

Dudas, preguntas
