

Instal·lacions fotovoltaïques d'autoconsum i nivell de renda de la població

El desembre del 2020 hi havia a Catalunya 8.229 instal·lacions fotovoltaïques destinades a l'autoconsum. D'aquestes, 6.553 es trobaven en cobertes residencials, és a dir, sobre edificis d'habitatges, el que permet assumir que servien al consum domèstic. La resta es trobaven sobre terrats d'edificis i naus ubicats en àrees d'activitat econòmica o altres espais.

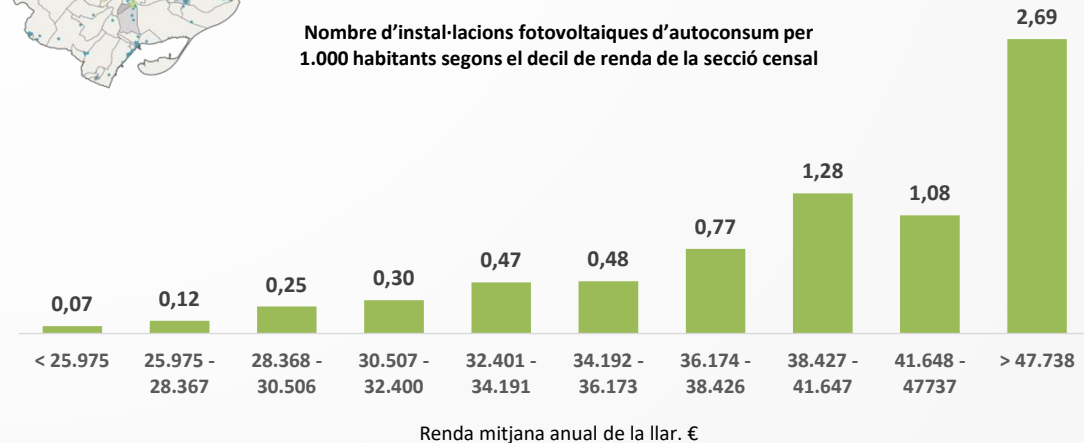
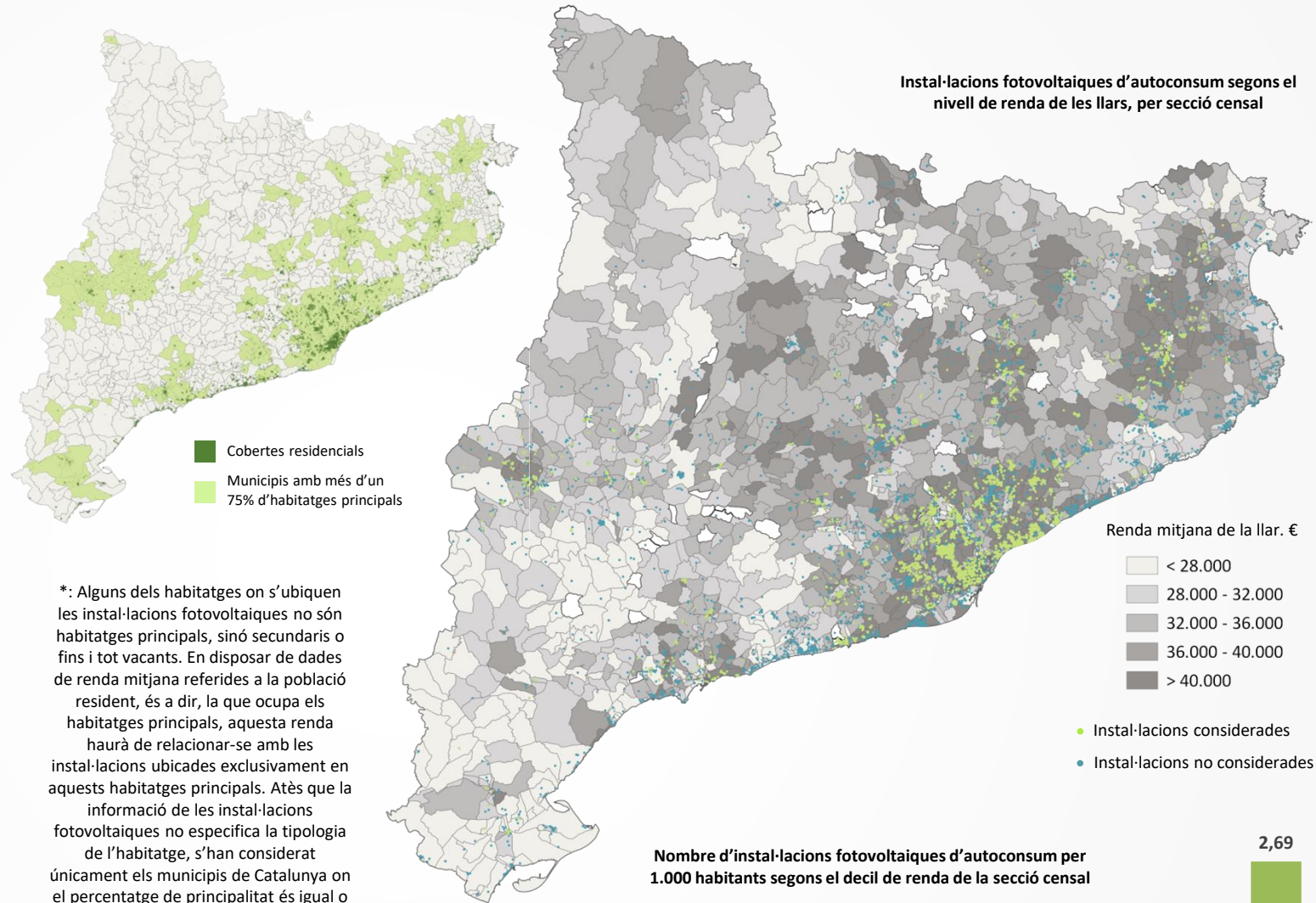
De les 6.553 instal·lacions en cobertes residencials, 4.578 es trobaven en municipis on el parc d'habitatges corresponia eminentment a habitatges principals*. En aquests municipis hi vivien 5.985.619 habitants, el que proporciona una mitjana de 0,76 instal·lacions fotovoltaïques d'autoconsum per cada 1.000 habitants.

Com evidencien els informes de l'Observatori de l'autoconsum de Catalunya, existeix una clara relació entre el nombre d'instal·lacions i el pes dels habitatges unifamiliars en el conjunt del parc residencial. Ara bé, al costat d'aquesta relació, i en part també directament vinculada, es poden observar diferències significatives en el nombre d'instal·lacions per 1.000 habitants en funció del nivell de renda de la població.

El creuament de la localització de les instal·lacions fotovoltaïques d'autoconsum amb el nivell de renda de la llar per seccions censals permet observar una relació directa entre ambdues variables. Així, la població amb major nivell d'ingressos multiplica el nombre d'instal·lacions dels grups de població amb nivell de renda més baixos. En concret, al 10% de les seccions censals amb els nivells de renda menors s'hi troben 0,07 instal·lacions per 1.000 habitants. Aquesta ràtio augmenta progressivament amb el nivell de renda fins arribar al 10% amb un nivell d'ingressos més alt, en què la ràtio per 1.000 habitants arriba a les 2,69 instal·lacions, és a dir, quaranta vegades més.

Aquesta diferència estaria mostrant que, com a mínim en la seva fase inicial, la transició energètica basada en instal·lacions d'autoconsum no està arribant per igual als diversos grups de població i requeriria, en aquest sentit, de les mesures necessàries per facilitar-hi l'accés als grups socials econòmicament més desfavorits, mesures que passen pels ajuts econòmics, però també per l'assessorament i la informació sobre els avantatges individuals i col·lectius de l'autoconsum energètic.

*: Alguns dels habitatges on s'ubiquen les instal·lacions fotovoltaïques no són habitatges principals, sinó secundaris o fins i tot vacants. En disposar de dades de renda mitjana referides a la població resident, és a dir, la que ocupa els habitatges principals, aquesta renda haurà de relacionar-se amb les instal·lacions ubicades exclusivament en aquests habitatges principals. Atès que la informació de les instal·lacions fotovoltaïques no especifica la tipologia de l'habitatge, s'han considerat únicament els municipis de Catalunya on el percentatge de principalitat és igual o superior el 75%.



Font de les dades:

- INSTITUT CATALÀ DE L'ENERGIA. OBSERVATORI DE L'AUTOCONSUM A CATALUNYA: *Localització d'instal·lacions*. <http://icaen.gencat.cat/ca/energia/autoconsum/Observatori-de-lautoconsum-a-catalunya/localitzacio-dinstallacions/>
- INSTITUTO NACIONAL DE ESTADÍSTICA: *Atlas de distribución de renta de los hogares*. https://www.ine.es/experimental/atlas/exp_atlas_tab.htm
- INSTITUT CARTOGRÀFIC I GEOLÒGIC DE CATALUNYA: *Cobertes del sòl 2018*. <https://www.icgc.cat/Descarregues/Cartografia-vectorial/Cobertes-del-sol>
- INSTITUT D'ESTADÍSTICA DE CATALUNYA: *Cens de Població i habitatges 2011*. <https://www.idescat.cat>